

GPSMAP[®] 64

Benutzerhandbuch



Alle Rechte vorbehalten. Gemäß Urheberrechten darf dieses Handbuch ohne die schriftliche Genehmigung von Garmin weder ganz noch teilweise kopiert werden. Garmin behält sich das Recht vor, Änderungen und Verbesserungen an seinen Produkten vorzunehmen und den Inhalt dieses Handbuchs zu ändern, ohne Personen oder Organisationen über solche Änderungen oder Verbesserungen informieren zu müssen. Unter www.garmin.com finden Sie aktuelle Updates sowie zusätzliche Informationen zur Verwendung dieses Produkts.

Garmin®, das Garmin Logo, City Navigator® und GPSMAP® sind Marken von Garmin Ltd. oder deren Tochtergesellschaften und sind in den USA und anderen Ländern eingetragen. ANT+™, BaseCamp™, chirp™, Garmin Connect™, Garmin Express™, HomePort™ und tempe™ sind Marken von Garmin Ltd. oder deren Tochtergesellschaften. Diese Marken dürfen nur mit ausdrücklicher Genehmigung von Garmin verwendet werden.

Die Wortmarke Bluetooth® und die Logos sind Eigentum von Bluetooth SIG, Inc. und werden von Garmin ausschließlich unter Lizenz verwendet. Mac® ist eine eingetragene Marke von Apple Computer, Inc. Windows® ist in den USA und anderen Ländern eine eingetragene Marke der Microsoft Corporation. microSD™ und das microSDHC Logo sind Marken von SD-3C, LLC. Andere Marken und Markennamen sind Eigentum ihrer jeweiligen Inhaber.

Dieses Produkt ist ANT+™ zertifiziert. Unter www.thisisant.com/directory finden Sie eine Liste kompatibler Produkte und Apps.

Inhaltsverzeichnis

Einführung	1
Übersicht über das Gerät.....	1
Informationen zu Akku/Batterien.....	1
Einlegen des externen NiMH-Akkupacks.....	1
Aufladen des Akkupacks.....	1
Einlegen von Batterien.....	1
Einschalten des Geräts.....	2
Erfassen von Satellitensignalen.....	2
Tasten.....	2
Wegpunkte, Routen und Tracks	2
Wegpunkte.....	2
Erstellen von Wegpunkten.....	2
Projizieren von Wegpunkten.....	2
Navigieren zu einem Wegpunkt.....	2
Bearbeiten von Wegpunkten.....	2
Löschen von Wegpunkten.....	2
Routen.....	2
Erstellen von Routen.....	2
Bearbeiten des Namens einer Route.....	2
Bearbeiten von Routen.....	3
Anzeigen von Routen auf der Karte.....	3
Löschen von Routen.....	3
Navigieren einer gespeicherten Route.....	3
Anzeigen der aktiven Route.....	3
Beenden der Navigation.....	3
Umkehren von Routen.....	3
Tracks.....	3
Trackeinstellungen.....	3
Anzeigen des aktuellen Tracks.....	3
Speichern des aktuellen Tracks.....	3
Löschen des aktuellen Tracks.....	3
Löschen von Tracks.....	3
Verfolgen eines gespeicherten Tracks.....	3
Erwerben weiterer Karten.....	3
Suchen von Adressen.....	3
Verwenden der Hauptseiten	4
Öffnen des Hauptmenüs.....	4
Karte.....	4
Ändern der Kartenausrichtung.....	4
Messen von Distanzen auf der Karte.....	4
Karteneinstellungen.....	4
Kompass.....	4
Kalibrieren des Kompasses.....	4
Verwenden des Kompasses.....	4
Kurszeiger.....	4
Navigieren mit der Funktion „Peilen und los“.....	4
Reisecomputer.....	5
Reisecomputereinstellungen.....	5
Höhenprofil.....	5
Höhenprofileinstellungen.....	5
Kalibrieren des barometrischen Höhenmessers.....	5
Wiederherstellen der Standardeinstellungen der Seiten.....	5
Funktionen und Einstellungen des Hauptmenüs	5
Geocaches.....	5
Herunterladen von Geocaches.....	5
Navigieren zu Geocaches.....	5
chirp™.....	6
Drahtloses Senden und Empfangen von Daten.....	6
Einrichten von Annäherungsalarman.....	6
Auswählen eines Profils.....	6
Flächenberechnung.....	6
Berechnen der Größe von Flächen.....	6
Satellitenseite.....	6

Satelliteneinstellungen.....	6
Garmin Adventures.....	6
Senden von Dateien an BaseCamp.....	6
Erstellen von Adventures.....	7
Starten von Adventures.....	7
VIRB™ Fernbedienung.....	7
Wegpunkt-Mittelung.....	7
Bluetooth Online-Funktionen.....	7
Koppeln eines Smartphones mit dem Gerät.....	7
Telefonbenachrichtigungen.....	7
Weitere Extras im Hauptmenü.....	7
Anpassen des Geräts	7
Anpassen der Datenfelder.....	7
Datenfelder.....	8
Systemeinstellungen.....	9
Einstellungen für die serielle Schnittstelle.....	9
Anzeigeeinstellungen.....	9
Einrichten der Töne des Geräts.....	10
Marineeinstellungen.....	10
Einrichten von Marinealarmen.....	10
Zurücksetzen von Daten.....	10
Ändern der Seitenfolge.....	10
Hinzufügen von Seiten.....	10
Entfernen von Seiten.....	10
Einrichten der Maßeinheiten.....	10
Zeiteinstellungen.....	10
Positionensformateinstellungen.....	10
Höhenmessereinstellungen.....	10
Routingeneinstellungen.....	11
Profile.....	11
Erstellen von benutzerdefinierten Profilen.....	11
Bearbeiten eines Profilnamens.....	11
Löschen von Profilen.....	11
Geräteinformationen	11
Technische Daten.....	11
Anhang	11
Registrieren des Geräts.....	11
Support und Updates.....	11
Einrichten von Garmin Express.....	11
Anzeigen von Geräteinformationen.....	11
Kontaktaufnahme mit dem Support von Garmin.....	11
Einschalten der Hintergrundbeleuchtung.....	11
Optimieren der Batterie-Laufzeit.....	12
Aktivieren des Energiesparmodus.....	12
Deaktivieren von GLONASS.....	12
Anpassen der Helligkeit der Beleuchtung.....	12
Anpassen der Display-Beleuchtung.....	12
Informationen zu Batterien.....	12
Auswählen des Batterietyps.....	12
Aufbewahrung über einen längeren Zeitraum.....	12
Optionales Zubehör.....	12
tempe™.....	12
Verwenden von optionalem Fitnesszubehör.....	12
Tipps zum Koppeln von ANT+ Zubehör mit dem Garmin Gerät.....	12
Datenverwaltung.....	12
Dateiformate.....	12
Installieren einer Speicherkarte.....	13
Verbinden des Geräts mit dem Computer.....	13
Übertragen von Dateien auf das Gerät.....	13
Löschen von Dateien.....	13
Entfernen des USB-Kabels.....	13
Befestigen der Trageschleife.....	13
Befestigen des Karabinerclips.....	13
Entfernen des Karabinerclips.....	14

Pflege des Geräts	14
Reinigen des Geräts	14
Fehlerbehebung	14
Zurücksetzen des Geräts	14
Wiederherstellen aller Standardeinstellungen	14
Index	15

Einführung

⚠️ WARNUNG

Lesen Sie alle Produktwarnungen und sonstigen wichtigen Informationen der Anleitung *Wichtige Sicherheits- und Produktinformationen*, die dem Produkt beiliegt.

Übersicht über das Gerät



①	Interne GPS-/GLONASS-Antenne
②	Tasten
③	Einschalttaste
④	Mini-USB-Anschluss (unter der Schutzkappe)
⑤	MCX-Anschluss für GPS-Antenne (unter Schutzkappe)
⑥	microSD™ Kartensteckplatz (unter den Batterien)
⑦	Batteriefach
⑧	Gehäuserückseite
⑨	D-Ring der Batterieabdeckung

HINWEIS: Nur die Modelle GPSMAP 64s und GPSMAP 64st verfügen über den MCX-Anschluss.

Informationen zu Akku/Batterien

⚠️ WARNUNG

Der Temperaturbereich des Geräts liegt möglicherweise über dem zulässigen Temperaturbereich einiger Batterien. Alkalibatterien können bei hohen Temperaturen beschädigt werden.

Verwenden Sie zum Entnehmen der Batterien keine scharfen Gegenstände.

⚠️ ACHTUNG

Wenden Sie sich zum ordnungsgemäßen Recycling der Batterien an die zuständige Abfallentsorgungsstelle.

HINWEIS

Alkalibatterien verlieren bei abnehmenden Temperaturen zunehmend an Leistung. Verwenden Sie Lithium-Batterien, wenn Sie das Gerät bei Minustemperaturen einsetzen.

Einlegen des externen NiMH-Akkupacks

Das Gerät wird mit dem optionalen NiMH-Akkupack (separat erhältlich) oder mit zwei AA-Batterien betrieben ([Einlegen von Batterien](#)).

- 1 Drehe den D-Ring gegen den Uhrzeigersinn, und ziehe ihn nach oben, um die Abdeckung abzunehmen.
- 2 Nimm den Akkupack zur Hand ①.



- 3 Lege den Akkupack ein, und achte dabei auf die korrekte Ausrichtung der Pole.
- 4 Drücke den Akkupack vorsichtig ein.
- 5 Setze die Akkuabdeckung wieder auf, und drehe den D-Ring im Uhrzeigersinn.

Aufladen des Akkupacks

HINWEIS

Zum Schutz vor Korrosion sollten Sie den Mini-USB-Anschluss, die Schutzkappe und den umliegenden Bereich vor dem Aufladen oder dem Anschließen an einen Computer sorgfältig abtrocknen.

Verwenden Sie das Gerät nicht, um Akkus aufzuladen, die nicht von Garmin® bereitgestellt wurden. Das Aufladen eines Akkus, der nicht von Garmin bereitgestellt wurde, kann zur Beschädigung des Geräts und zum Erlöschen der Garantie führen.

Bevor Sie den kleinen Stecker des USB-Kabels mit dem Gerät verbinden können, müssen Sie möglicherweise eine optionale Halterung entfernen.

HINWEIS: Der Akku wird nicht aufgeladen, wenn die Temperatur außerhalb des Bereichs von 0 ° bis 50 °C (32 ° bis 122 °F) liegt.

Sie können den Akku über eine Steckdose oder einen USB-Anschluss am Computer aufladen.

- 1 Heben Sie die Schutzkappe ① über dem Mini-USB-Anschluss ② an.



- 2 Stecken Sie das schmale Ende des USB-Kabels in den Mini-USB-Anschluss.
- 3 Schließen Sie den USB-Stecker des Kabels an das Netzteil oder einen USB-Anschluss am Computer an.
- 4 Schließen Sie das Netzteil an eine Steckdose an. Wenn Sie das Gerät an eine Stromquelle anschließen, schaltet es sich ein.
- 5 Laden Sie den Akku vollständig auf.

Einlegen von Batterien

Das Handgerät wird mit zwei AA-Batterien betrieben (nicht im Lieferumfang enthalten). Beste Ergebnisse erzielen Sie mit NiMH-Akkus oder Lithium-Batterien.

- 1 Drehen Sie den D-Ring gegen den Uhrzeigersinn, und ziehen Sie ihn nach oben, um die Abdeckung abzunehmen.
- 2 Legen Sie zwei AA-Batterien ein, und achten Sie dabei auf die korrekte Ausrichtung der Pole.




- 3 Setzen Sie die Akkuabdeckung wieder auf, und drehen Sie den D-Ring im Uhrzeigersinn.
- 4 Halten Sie **ON** gedrückt.
- 5 Wählen Sie **Einstellungen > System > AA-Batterietyp**.
- 6 Wählen Sie **Alkali, Lithium, NiMH-Akku** oder **Vorgeladener NiMH-Akku**.

Einschalten des Geräts

Halten Sie **ON** gedrückt.

Erfassen von Satellitensignalen

Das Erfassen von Satellitensignalen kann 30 bis 60 Sekunden dauern.

- 1 Begeben Sie sich im Freien an eine für den Empfang geeignete Stelle.
- 2 Schalten Sie das Gerät gegebenenfalls ein.
- 3 Warten Sie, während das Gerät nach Satelliten sucht.
Während das Gerät die aktuelle Position bestimmt, wird ein blinkendes Fragezeichen angezeigt.
- 4 Wählen Sie **ON**, um die Statusseite zu öffnen.
 kennzeichnet die GPS-/GLONASS-Signalstärke.

Wenn die Balken grün angezeigt werden, hat das Gerät Satellitensignale erfasst.

Tasten



FIND	Wählen Sie diese Taste, um das Suchmenü zu öffnen.
MARK	Drücken Sie diese Taste, um die aktuelle Position als Wegpunkt zu speichern.
QUIT	Wählen Sie diese Taste, um den Vorgang abzubrechen oder zum vorherigen Menü bzw. zur vorherigen Seite zurückzukehren.
ENTER	Wählen Sie diese Taste, um Optionen auszuwählen und Meldungen zu bestätigen.
MENU	Drücken Sie diese Taste, um das Optionsmenü für die derzeit geöffnete Seite aufzurufen. Drücken Sie diese Taste zweimal, um das Hauptmenü zu öffnen (von einer beliebigen Seite).
PAGE	Wählen Sie diese Taste, um die Hauptseiten zu durchblättern.
▲▼◀▶	Wählen Sie ▲ , ▼ , ◀ oder ▶ , um Menüoptionen auszuwählen und den Cursor auf der Karte zu verschieben.
IN	Wählen Sie diese Taste, um die Karte zu vergrößern.
OUT	Wählen Sie diese Taste, um die Karte zu verkleinern.

Wegpunkte, Routen und Tracks

Wegpunkte

Wegpunkte sind Positionen, die Sie auf dem Gerät aufzeichnen und speichern.

Erstellen von Wegpunkten

Sie können die aktuelle Position als Wegpunkt speichern.

- 1 Wählen Sie **MARK**.
- 2 Wählen Sie bei Bedarf ein Feld aus, um Änderungen am Wegpunkt vorzunehmen.
- 3 Wählen Sie **Fertig**.

Projizieren von Wegpunkten

Sie können eine neue Position erstellen, indem Sie die Distanz und Peilung von einer markierten Position auf eine neue Position projizieren.

- 1 Wählen Sie im Hauptmenü die Option **Wegpunkt-Manager**.
- 2 Wählen Sie einen Wegpunkt.
- 3 Wählen Sie **MENU > Wegpunkt-Projektion**.
- 4 Geben Sie die Peilung ein, und wählen Sie **Fertig**.
- 5 Wählen Sie eine Maßeinheit.
- 6 Geben Sie die Distanz ein, und wählen Sie **Fertig**.
- 7 Wählen Sie **Speichern**.

Navigieren zu einem Wegpunkt

- 1 Wählen Sie im Hauptmenü die Option **FIND > Wegpunkte**.
- 2 Wählen Sie einen Wegpunkt.
- 3 Wählen Sie **Los**.

Bearbeiten von Wegpunkten

Bevor Sie einen Wegpunkt bearbeiten können, müssen Sie diesen erstellen.

- 1 Wählen Sie **Wegpunkt-Manager**.
- 2 Wählen Sie einen Wegpunkt.
- 3 Wählen Sie ein Element aus, das Sie bearbeiten möchten, z. B. den Namen.
- 4 Geben Sie die neuen Informationen ein, und wählen Sie **Los**.

Löschen von Wegpunkten

- 1 Wählen Sie **Wegpunkt-Manager**.
- 2 Wählen Sie einen Wegpunkt.
- 3 Wählen Sie **MENU > Löschen**.

Routen

Eine Route setzt sich aus einer Reihe von Wegpunkten oder Positionen zusammen, die zum Endziel führen.

Erstellen von Routen

- 1 Wählen Sie **Routenplaner > Route erstellen > Ersten Punkt wählen**.
- 2 Wählen Sie eine Kategorie aus.
- 3 Wählen Sie den ersten Punkt der Route.
- 4 Wählen Sie **Verwenden**.
- 5 Wählen Sie **Nächsten Punkt wählen**, um der Route weitere Punkte hinzuzufügen.
- 6 Wählen Sie **QUIT**, um die Route zu speichern.

Bearbeiten des Namens einer Route

- 1 Wählen Sie **Routenplaner**.
- 2 Wählen Sie eine Route.
- 3 Wählen Sie **Namen ändern**.

- 4 Geben Sie den neuen Namen ein.

Bearbeiten von Routen

- 1 Wählen Sie **Routenplaner**.
- 2 Wählen Sie eine Route.
- 3 Wählen Sie **Route bearbeiten**.
- 4 Wählen Sie einen Punkt aus.
- 5 Wählen Sie eine Option:
 - Zeigen Sie den Punkt auf der Karte an, indem Sie **Lesen** wählen.
 - Ändern Sie die Reihenfolge der Punkte in der Route, indem Sie **Nach oben** oder **Nach unten** wählen.
 - Fügen Sie einen zusätzlichen Punkt auf der Route ein, indem Sie **Einfügen** wählen.
Der zusätzliche Punkt wird vor dem Punkt eingefügt, den Sie gerade bearbeiten.
 - Entfernen Sie den Punkt aus der Route, indem Sie **Entfernen** wählen.
- 6 Wählen Sie **QUIT**, um die Route zu speichern.

Anzeigen von Routen auf der Karte

- 1 Wählen Sie **Routenplaner**.
- 2 Wählen Sie eine Route.
- 3 Wählen Sie **Karte anzeigen**.

Löschen von Routen

- 1 Wählen Sie **Routenplaner**.
- 2 Wählen Sie eine Route.
- 3 Wählen Sie **Route löschen**.

Navigieren einer gespeicherten Route

Bevor Sie eine gespeicherte Route navigieren können, müssen Sie eine Route erstellen.

- 1 Wählen Sie **FIND > Routen**.
- 2 Wählen Sie eine Route.
- 3 Wählen Sie **Los**.

Anzeigen der aktiven Route

- 1 Wählen Sie während der Navigation einer Route die Option **Aktive Route**.
- 2 Wählen Sie einen Punkt in der Route, zu dem Sie zusätzliche Details anzeigen möchten.

Beenden der Navigation

Wählen Sie **FIND > Navigation anhalten**.

Umkehren von Routen

- 1 Wählen Sie **Routenplaner**.
- 2 Wählen Sie eine Route.
- 3 Wählen Sie **Route umkehren**.

Tracks

Ein Track ist eine Aufzeichnung eines Weges. Die Trackaufzeichnung enthält Informationen zu Punkten des aufgezeichneten Weges, u. a. Uhrzeit, Position und Höhe für jeden Punkt.

Trackeinstellungen

Wählen Sie **Einstellungen > Tracks**.

Trackaufzeichnung: Aktiviert oder deaktiviert die Trackaufzeichnung.

Aufzeichnungsart: Legt eine Trackaufzeichnungsart fest. Wählen Sie **Automatisch**, um die Tracks mit variabler Rate aufzuzeichnen und eine optimale Aufzeichnungsrate der Tracks zu erhalten.

Intervall: Legt eine Trackaufzeichnungsrate fest. Wenn Sie Punkte häufiger aufzeichnen, wird eine detailliertere Kursaufzeichnung erstellt, jedoch wird die Aufzeichnungskapazität früher erreicht.

Automatisch archivieren: Legt eine Methode für die automatische Archivierung fest, um Tracks zu organisieren. Tracks werden automatisch gespeichert und gelöscht.

Farbe: Ändert die Farbe der auf der Karte angezeigten Tracklinie.

Anzeigen des aktuellen Tracks

- 1 Wählen Sie im Hauptmenü die Option **Track-Manager > Aktueller Track**.
- 2 Wählen Sie eine Option:
 - Zeigen Sie den aktuellen Track auf der Karte an, indem Sie **Karte anzeigen** wählen.
 - Zeigen Sie das Höhenprofil für den aktuellen Track an, indem Sie **Höhenprofil** wählen.

Speichern des aktuellen Tracks

- 1 Wählen Sie **Track-Manager > Aktueller Track**.
- 2 Wählen Sie eine Option:
 - Wählen Sie **Track speichern**, um den gesamten Track zu speichern.
 - Wählen Sie **Abschnitt speichern**, und wählen Sie einen Abschnitt aus.

Löschen des aktuellen Tracks

Wählen Sie **Track-Manager > Aktueller Track > Aktuellen Track löschen**.

Löschen von Tracks

- 1 Wählen Sie **Track-Manager**.
- 2 Wählen Sie einen Track.
- 3 Wählen Sie **Löschen**.

Verfolgen eines gespeicherten Tracks

Bevor Sie einen gespeicherten Track navigieren können, müssen Sie einen Track speichern.

- 1 Wählen Sie **FIND > Tracks**.
- 2 Wählen Sie einen gespeicherten Track.
- 3 Wählen Sie **Los**.

Erwerben weiterer Karten

- 1 Rufen Sie die Produktseite für Ihr Gerät auf (www.garmin.com).
- 2 Klicken Sie auf die Registerkarte **Karten**.
- 3 Folgen Sie den Anweisungen auf dem Bildschirm.

Suchen von Adressen

Sie können mit optionalen City Navigator® Karten nach Adressen suchen.

- 1 Wählen Sie **FIND > Adressen**.
- 2 Wählen Sie bei Bedarf das Land oder das Bundesland bzw. die Provinz aus.
- 3 Geben Sie die Stadt oder die Postleitzahl ein.
HINWEIS: Nicht alle Karten bieten die Möglichkeit der Suche nach Postleitzahlen.
- 4 Wählen Sie die Stadt.
- 5 Geben Sie die Hausnummer ein.
- 6 Geben Sie die Straße ein.

Verwenden der Hauptseiten

Die für die Bedienung dieses Geräts erforderlichen Informationen sind im Hauptmenü, auf der Karte sowie auf der Kompass-, Reisecomputer- und Höhenprofilseite zu finden.

Wählen Sie **PAGE**, um die aktive Hauptseite zu wählen.

Öffnen des Hauptmenüs

Über das Hauptmenü können Sie auf Setup-Bildschirme zugreifen, z. B. für Wegpunkte, Tracks und Routen. Informationen zu den Einstellungsseiten des Hauptmenüs finden Sie unter [Funktionen und Einstellungen des Hauptmenüs](#).

Wählen Sie auf einer beliebigen Seite zweimal die Option **MENU**.

Karte

▲ kennzeichnet die aktuelle Position auf der Karte. Während Sie sich fortbewegen, verschiebt sich das Symbol ▲ auf der Karte, und der zurückgelegte Weg wird als Linie dargestellt. Wegpunktnamen und Symbole werden ebenfalls auf der Karte angezeigt. Wenn Sie zum Ziel navigieren, wird die Route durch eine farbige Linie auf der Karte markiert.

Ändern der Kartenausrichtung

- 1 Wählen Sie auf der Karte die Option **MENU**.
- 2 Wählen Sie **Karte einrichten > Ausrichtung**.
- 3 Wählen Sie eine Option:
 - Wählen Sie **Nach Norden**, um Norden am oberen Seitenrand anzuzeigen.
 - Wählen Sie **Fahrtrichtung**, um die aktuelle Fahrtrichtung oben auf der Seite anzuzeigen.
 - Wählen Sie **Fahrzeugmodus**, um eine Fahrzeugansicht mit der Fahrtrichtung oben auf der Seite anzuzeigen.

Messen von Distanzen auf der Karte

Sie können die Distanz zwischen zwei Positionen messen.

- 1 Wählen Sie auf der Karte eine Position aus.
- 2 Wählen Sie **MENU > Distanz messen**.
- 3 Verschieben Sie die Fahne an eine andere Position auf der Karte.

Karteneinstellungen

Wählen Sie **Einstellungen > Karte**.

Ausrichtung: Passt an, wie die Karte auf der Seite angezeigt wird. Mit **Nach Norden** wird Norden immer am oberen Seitenrand angezeigt. Mit **Fahrtrichtung** wird eine Ansicht von oben angezeigt, wobei sich die aktuelle Fahrtrichtung am oberen Seitenrand befindet. Mit **Fahrzeugmodus** wird eine 3D-Fahrzeugansicht mit der Fahrtrichtung oben angezeigt.

Führungstext: Legt fest, wann der Hilfetext auf der Karte angezeigt wird.

Datenfelder: Passt die Datenfelder und Anzeigen von Karte, Kompass, Höhenprofil und Reisecomputer an.

Karteninformationen: Aktiviert oder deaktiviert die derzeit auf dem Gerät geladenen Karten.

Erweiterte Karteneinstellungen

Wählen Sie **Einstellungen > Karte > Erweiterte Karteneinstellungen**.

Auto-Zoom: Wählt automatisch den passenden Zoom-Maßstab zur optimalen Benutzung der Karte aus. Wenn die Option **Aus** aktiviert ist, müssen Sie die Ansicht manuell vergrößern oder verkleinern.

Zoom-Maßstäbe: Passt den Zoom-Maßstab an, bei dem Kartenelemente angezeigt werden. Die Kartenelemente

werden nicht angezeigt, wenn der Zoom-Maßstab über dem ausgewählten Maßstab liegt.

Textgröße: Wählt die Textgröße für Kartenelemente aus.

Detailgrad: Wählt die Menge der Details aus, die auf der Karte angezeigt werden sollen. Je detaillierter die Karte, desto länger dauert es, sie zu laden und anzuzeigen.

Plastische Karte: Bietet eine plastische Darstellung auf der Karte (sofern verfügbar) oder deaktiviert die Funktion.

Kompass

Bei der Navigation zeigt das Symbol ▲ immer die Richtung zum Ziel an und nicht die Richtung, in die Sie sich bewegen. Wenn das Symbol ▲ auf dem elektronischen Kompass nach oben zeigt, bewegen Sie sich direkt auf das Ziel zu. Wenn das Symbol ▲ in eine andere Richtung zeigt, drehen Sie sich, bis es auf dem Kompass nach oben zeigt.

Kalibrieren des Kompasses

Zum Kalibrieren des elektronischen Kompasses musst du dich im Freien und nicht in der Nähe von Objekten befinden, die Magnetfelder beeinflussen, z. B. Autos, Gebäude oder überirdische Stromleitungen.

Das Gerät verfügt über einen elektronischen 3-Achsen-Kompass (nur GPSMAP 64s und GPSMAP 64st). Du solltest den Kompass kalibrieren, wenn du lange Strecken zurückgelegt hast, Temperaturveränderungen aufgetreten sind oder nachdem du einen Batteriewechsel vorgenommen hast.

- 1 Wähle auf der Kompassseite die Option **MENU**.
- 2 Wähle **Kompasskalibrierung > Start**.
- 3 Folge den Anweisungen auf dem Display.

Verwenden des Kompasses

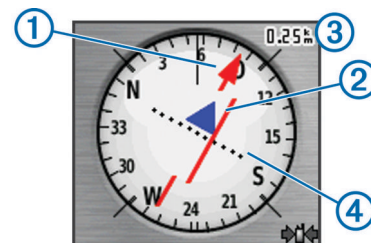
Du kannst den Kompass verwenden, um eine aktive Route zu navigieren.

- 1 Wähle **PAGE**.
- 2 Halte das Gerät horizontal.
- 3 Folge ▲ zum Ziel.

Kurszeiger

Die Verwendung des Kurszeigers bietet sich vor allem an, wenn Sie auf Gewässern navigieren oder an Orten, an denen keine größeren Hindernisse im Weg sind. Zudem können dadurch auch Gefahrensituationen in der Nähe des Kurses umgangen werden, beispielsweise Untiefen oder unter Wasser befindliche Felsen.

Aktivieren Sie den Kurszeiger, indem Sie auf der Kompassseite die Option **MENU > Steuerkurs einrichten > Zielfahrt-Linie/Zeiger > Kurs (CDI)** wählen.



Der Kurszeiger ① zeigt an, wo Sie sich in Relation zu einer Kurslinie zum Ziel befinden. Der Kursablageanzeiger (CDI) ② zeigt die Abweichung (rechts oder links) vom Kurs an. Der Maßstab ③ bezieht sich auf die Distanz zwischen Punkten ④ auf dem Kursablageanzeiger, die angeben, wie weit Sie vom Kurs abgekommen sind.

Navigieren mit der Funktion „Peilen und los“

Du kannst mit dem Gerät auf ein Objekt in der Ferne zeigen, die Richtung speichern und zu dem Objekt navigieren.

HINWEIS: Die Peilen-und-los-Funktion ist nur beim GPSMAP 64s und GPSMAP 64st verfügbar.

- 1 Wähle **Peilen und los**.
- 2 Zeige mit dem Gerät auf ein Objekt.
- 3 Wähle **Richtung sperren > Kurs einstellen**.
- 4 Navigiere mithilfe des Kompasses.

Richtungseinstellungen

Sie können die Kompass Einstellungen anpassen.

Wählen Sie **Einstellungen > Richtung**.

Anzeige: Legt fest, welche Art der Richtungsanzeige auf dem Kompass angezeigt wird.

Nordreferenz: Legt die auf dem Kompass verwendete Nordreferenz fest.

Zielfahrt-Linie/Zeiger: Legt das Verhalten des auf der Karte angezeigten Zeigers fest. Bei der Option **Peilung** weist der Zeiger in die Richtung Ihres Ziels. Bei der Option **Kurs** wird angezeigt, wo Sie sich in Relation zu einer Steuerkurslinie befinden, die zum Ziel führt.

Kompass: Wechselt automatisch von einem elektronischen Kompass zu einem GPS-Kompass, wenn Sie für einen festgelegten Zeitraum mit höherer Geschwindigkeit unterwegs sind.

Kompasskalibrierung: Siehe [Kalibrieren des Kompasses](#).

Reisecomputer

Der Reisecomputer zeigt die aktuelle Geschwindigkeit, die Durchschnittsgeschwindigkeit, die Maximalgeschwindigkeit, den Tagesstrecken-Zähler und andere hilfreiche Werte an. Sie können das Layout des Reisecomputers, der Anzeige und der Datenfelder anpassen.

Reisecomputereinstellungen

Wählen Sie auf der Reisecomputerseite die Option **MENU**.

Große Ziffern: Ändert die Größe der auf der Reisecomputerseite angezeigten Zahlen.

Anzeige ändern: Ändert das Design und die Informationen, die auf der Anzeige wiedergegeben werden.

HINWEIS: Die angepassten Einstellungen werden von der Anzeige gespeichert und bleiben auch beim Ändern des Profils erhalten ([Profile](#)).

Zurücksetzen: Setzt alle Werte des Reisecomputers auf null zurück. Setzen Sie die Reiseinformationen vor jeder Tour zurück, damit die angezeigten Daten stets aktuell sind.

Höhenprofil

HINWEIS: Das Höhenprofil ist nur beim GPSMAP 64s und GPSMAP 64st verfügbar.

Das Höhenprofil zeigt standardmäßig die Höhe für die zurückgelegte Distanz an. Informationen zum Anpassen der Höheneinstellungen sind unter [Höhenprofileinstellungen](#) zu finden. Du kannst einen beliebigen Punkt des Profils auswählen, um Informationen zu diesem Punkt anzuzeigen.

Höhenprofileinstellungen

Wähle auf der Höhenprofilseite die Option **MENU**.

Zoombereiche anpassen: Passt die auf der Höhenprofilseite angezeigten Zoombereiche an.

Höhenmesserkalibrierung: Siehe [Kalibrieren des barometrischen Höhenmessers](#).

Profiltyp ändern: Legt fest, welche Art von Daten auf der Höhenprofilseite angezeigt werden.

Umgebungsdruck: Zeichnet Änderungen des Umgebungsdrucks über einen festgelegten Zeitraum auf.

Barometrischer Druck: Zeichnet Änderungen des barometrischen Drucks über einen festgelegten Zeitraum auf.

Höhe über Distanz: Zeichnet Höhenunterschiede über eine festgelegte Distanz auf.

Höhe über Zeit: Zeichnet Höhenunterschiede über einen festgelegten Zeitraum auf.

Zurücksetzen: Setzt die Höhenprofilaten zurück.

Aktuellen Track löschen: Löscht die Trackaufzeichnung.

Alle Wegpunkte löschen: Löscht alle gespeicherten Wegpunkte.

Reisedaten zurücksetzen: Setzt alle Reisedaten zurück.

Werkseinstellungen: Setzt das Gerät auf Werkseinstellungen zurück.

Kalibrieren des barometrischen Höhenmessers

Du kannst den barometrischen Höhenmesser manuell kalibrieren, wenn du die genaue Höhe oder den genauen barometrischen Druck kennst.

HINWEIS: Der barometrische Höhenmesser ist nur beim GPSMAP 64s und GPSMAP 64st verfügbar.

- 1 Begib dich an eine Position, deren Höhe oder barometrischer Druck bekannt ist.
- 2 Wähle **PAGE > Höhenprofil > MENU > Höhenmesserkalibrierung**.
- 3 Folge den Anweisungen auf dem Display.

Wiederherstellen der Standardeinstellungen der Seiten

- 1 Öffnen Sie eine Seite, deren Einstellungen Sie wiederherstellen möchten.
- 2 Wählen Sie **MENU > Werkseinstellungen**.

Funktionen und Einstellungen des Hauptmenüs

Geocaches

Ein Geocache ähnelt einem versteckten Schatz. Beim Geocaching suchen Sie versteckte Schätze mithilfe von GPS-Koordinaten, die von denen, die den Geocache versteckt haben, im Internet veröffentlicht werden.

Herunterladen von Geocaches

- 1 Verwenden Sie das mitgelieferte USB-Kabel, um das Gerät mit einem Computer zu verbinden.
- 2 Rufen Sie die Website www.garmin.com/geocache auf.
- 3 Erstellen Sie bei Bedarf ein Konto.
- 4 Melden Sie sich an.
- 5 Folgen Sie den Anweisungen auf dem Bildschirm, um Geocaches zu suchen und auf das Gerät herunterzuladen.

Navigieren zu Geocaches

- 1 Wählen Sie im Hauptmenü die Option **Geocaches**.
- 2 Wählen Sie einen Geocache aus.
- 3 Wählen Sie **Los**.

Loggen von Geocaches

Wenn Sie versucht haben, einen Geocache zu finden, können Sie die Ergebnisse aufzeichnen. Sie können einige Geocaches unter www.opencaching.com überprüfen.

- 1 Wählen Sie **Geocaches > Geocache loggen**.
- 2 Wählen Sie **Gefunden, Nicht gefunden, Reparatur erforderlich** oder **Unversucht**.

3 Wählen Sie eine Option:

- Beenden Sie das Loggen, indem Sie **Fertig** wählen.
- Beginnen Sie mit der Navigation zu einem Geocache in Ihrer unmittelbaren Nähe, indem Sie **Nächste suchen** wählen.
- Geben Sie einen Kommentar zur Suche nach dem Cache oder zum Cache ein, indem Sie **Kommentar hinzufügen** wählen, einen Kommentar eingeben und am Ende **Fertig** wählen.
- Bewerten Sie den Geocache, indem Sie **Geocache bewerten** wählen und eine Bewertung für jede Kategorie eingeben. Rufen Sie www.opencaching.com auf, um die Bewertung hochzuladen.

chirp™

Ein chirp ist ein kleines Garmin Zubehör, das programmiert und in einem Geocache platziert wird. Sie können mithilfe des Geräts einen chirp in einem Geocache finden. Weitere Informationen zum chirp finden Sie im *chirp Benutzerhandbuch* unter www.garmin.com.

Aktivieren der chirp Suche

- 1 Wählen Sie im Hauptmenü die Option **Einstellungen > Geocaches**.
- 2 Wählen Sie **chirp™ Setup > chirp™-Suche > Ein**.

Drahtloses Senden und Empfangen von Daten

HINWEIS: Diese Funktion ist nur beim GPSMAP 64s und GPSMAP 64st verfügbar.

Damit du Daten drahtlos übertragen kannst, musst du dich in einem Abstand von 3 m (10 Fuß) zu einem kompatiblen Gerät befinden.

Wenn das Gerät mit einem anderen kompatiblen Gerät oder Smartphone über Bluetooth® oder die drahtlose ANT+™ Technologie gekoppelt ist, kann es Daten senden und empfangen. Du kannst Wegpunkte, Geocaches, Routen, Tracks, Fotos und benutzerdefinierte Karten weitergeben.

- 1 Wähle **Drahtlose Übertragung**.
- 2 Wähle eine Option:
 - Wähle **Senden**, und wähle einen Datentyp.
 - Wähle **Empfangen**, um Daten von einem anderen Gerät zu empfangen. Das andere kompatible Gerät muss versuchen, Daten zu senden.
 - Wähle **BaseCamp Mobile**, um das Gerät mit der Anwendung BaseCamp™ Mobile auf einem kompatiblen Smartphone zu koppeln.
- 3 Folge den Anweisungen auf dem Display.

Einrichten von Annäherungsalarmen

Bei Annäherungsalarmen wird eine Warnung ausgegeben, wenn Sie sich in einem vorgegebenen Abstand zu einer bestimmten Position befinden.

- 1 Wählen Sie im Hauptmenü die Option **Annäherungsalarme > Alarm erstellen**.
- 2 Wählen Sie eine Kategorie aus.
- 3 Wählen Sie eine Position aus.
- 4 Wählen Sie **Verwenden**.
- 5 Geben Sie einen Radius ein.

Wenn Sie in einen Bereich mit einem Annäherungsalarm eintreten, gibt das Gerät einen Ton aus.

Auswählen eines Profils

Wenn Sie zu einer anderen Aktivität wechseln, können Sie die Einstellungen des Geräts ändern, indem Sie das Profil ändern.

- 1 Wählen Sie **Profiländerung**.
- 2 Wählen Sie ein Profil.

Flächenberechnung

Berechnen der Größe von Flächen

- 1 Wählen Sie **Flächenberechnung > Start**.
- 2 Gehen Sie den Umfang des zu berechnenden Bereichs ab.
- 3 Wählen Sie abschließend die Option **Berechnen**.

Satellitenseite

Auf der Satellitenseite werden aktuelle Position, GPS-Genauigkeit, Satellitenpositionen und Satellitensignalstärke angezeigt.

Satelliteneinstellungen

Wählen Sie auf der Satellitenseite die Option **MENU**.

AutoLocate Position: Berechnet Ihre GPS-Position mit der Garmin AutoLocate® Funktion.

Position auf Karte einstellen: Ermöglicht Ihnen, Ihre aktuelle Position auf der Karte zu markieren. Diese Option ist nur verfügbar, wenn das GPS deaktiviert ist. Sie können diese Position verwenden, um Routen zu erstellen oder um nach gespeicherten Positionen zu suchen.

Einfarbig: Ermöglicht Ihnen auszuwählen, ob die Satellitenseite mehrfarbig oder einfarbig angezeigt wird.

Fahrtrichtung: Zeigt an, ob Satelliten mit den Ringen genordet zum oberen Bildschirmrand dargestellt werden oder ob der aktuelle Track nach oben zeigt.

Ohne GPS verwenden: Ermöglicht Ihnen, das GPS zu deaktivieren.

Mit GPS verwenden: Ermöglicht Ihnen, das GPS zu aktivieren.

Garmin Adventures

Sie können Adventures erstellen, um Ihre Reisen an Familie, Freunde und die Garmin Community weiterzugeben. Gruppieren Sie ähnliche Elemente, und erstellen Sie daraus ein Adventure. Beispielsweise können Sie ein Adventure für die letzte Wanderung erstellen. Das Adventure könnte die Trackaufzeichnung der Tour, Fotos sowie gesuchte Geocaches umfassen. Sie können Adventures mit BaseCamp erstellen und verwalten. Weitere Informationen finden Sie unter <http://adventures.garmin.com>.

Senden von Dateien an BaseCamp

- 1 Öffnen Sie BaseCamp.
- 2 Verbinden Sie das Gerät mit dem Computer.

Unter Windows® wird das Gerät als Wechseldatenträger oder tragbares Gerät und die Speicherkarte ggf. als zweiter Wechseldatenträger angezeigt. Unter Mac® werden das Gerät und die Speicherkarte als verbundene Laufwerke angezeigt.

HINWEIS: Auf einigen Computern mit mehreren Netzlaufwerken können die Gerätelaufwerke möglicherweise nicht ordnungsgemäß angezeigt werden. Informationen zum Zuweisen von Laufwerkbuchstaben finden Sie in der Dokumentation des Betriebssystems.
- 3 Öffnen Sie das Laufwerk **Garmin** oder das Laufwerk der Speicherkarte.
- 4 Wählen Sie eine Option:
 - Wählen Sie ein Element auf einem angeschlossenen Gerät aus, und ziehen Sie es in Meine Sammlung oder in eine Liste.
 - Wählen Sie in BaseCamp die Option **Gerät > Von Gerät empfangen**, und wählen Sie das Gerät aus.

Erstellen von Adventures

Bevor Sie ein Adventure erstellen und an das Gerät senden können, müssen Sie BaseCamp auf den Computer herunterladen und Tracks vom Gerät auf den Computer übertragen ([Senden von Dateien an BaseCamp](#)).

- 1 Öffnen Sie BaseCamp.
- 2 Wählen Sie **Datei > Neu > Garmin Adventure**.
- 3 Wählen Sie einen Track und dann die Option **Weiter**.
- 4 Fügen Sie bei Bedarf Elemente aus BaseCamp hinzu.
- 5 Geben Sie Informationen in die erforderlichen Felder ein, um dem Adventure einen Namen und eine Beschreibung zuzuweisen.
- 6 Wenn Sie das Titelbild des Adventures ändern möchten, wählen Sie **Ändern**, und wählen Sie ein anderes Foto aus.
- 7 Wählen Sie **Fertigstellen**.

Starten von Adventures

Bevor Sie ein Adventure starten können, müssen Sie ein Adventure aus BaseCamp an das Gerät senden.

- 1 Wählen Sie **Adventures**.
- 2 Wählen Sie ein Adventure aus.
- 3 Wählen Sie **Start**.

VIRB™ Fernbedienung

HINWEIS: Die Funktion für die VIRB Fernbedienung ist nur beim GPSMAP 64s und GPSMAP 64st verfügbar.

Zum Verwenden der VIRB Fernbedienung musst du auf der VIRB Kamera die Fernbedienungseinstellung aktivieren.

Mit der VIRB Fernbedienung lässt sich die VIRB Kamera aus einer Entfernung bedienen.

- 1 Wähle im Hauptmenü die Option **VIRB-Fernbedienung**.
- 2 Wähle eine Option:
 - Wähle **REC**, um Video aufzuzeichnen.
 - Wähle **Foto aufnehmen**, um ein Foto aufzunehmen.

Wegpunkt-Mittlung

Du kannst eine Wegpunktposition genauer festlegen, um die Genauigkeit zu erhöhen. Bei der Mittlung wird vom Gerät anhand mehrerer Werte an derselben Position ein Mittelwert berechnet, um eine bessere Genauigkeit zu erreichen.

- 1 Wähle **Wegpunkt-Manager**.
- 2 Wähle einen Wegpunkt.
- 3 Wähle **MENU > Gemittelte Position**.
- 4 Gehe zur Wegpunktposition.
- 5 Wähle **Start**.
- 6 Folge den Anweisungen auf dem Display.
- 7 Wenn die Statusleiste für die Messwertgenauigkeit einen Status von 100 % erreicht hat, wähle **Speichern**.

Du erzielst die besten Ergebnisse, wenn du für den Wegpunkt vier bis acht Messungen vornimmst und zwischen den Messungen mindestens 90 Minuten wartest.

Bluetooth Online-Funktionen

Der GPSMAP 64s bzw. GPSMAP 64st bietet verschiedene Bluetooth Online-Funktionen für kompatible Smartphones. Für einige Funktionen muss Garmin Connect™ Mobile oder BaseCamp Mobile auf dem Smartphone installiert sein. Weitere Informationen sind unter www.garmin.com/apps zu finden.

Telefonbenachrichtigungen: Zeigt auf dem GPSMAP 64s bzw. GPSMAP 64st Telefonbenachrichtigungen und Nachrichten an.

LiveTrack: Ermöglicht es Freunden und Familie, deinen Aktivitäten in Echtzeit zu folgen. Du kannst Freunde per Email oder über soziale Medien einladen, damit diese deine Livedaten auf einer Trackingseite von Garmin Connect anzeigen können.

Hochladen von Aktivitäten auf Garmin Connect: Deine Aktivität wird automatisch an Garmin Connect gesendet, sobald du die Aufzeichnung abschließt.

Koppeln eines Smartphones mit dem Gerät

HINWEIS: Diese Funktion ist nur mit dem GPSMAP 64s und GPSMAP 64st kompatibel.

- 1 Achte darauf, dass das kompatible Smartphone und das Gerät nicht weiter als 10 m (33 Fuß) voneinander entfernt sind.
- 2 Wähle auf dem Gerät im Hauptmenü die Option **Einstellungen > Bluetooth > Mobiles Gerät koppeln**.
- 3 Aktiviere auf dem kompatiblen Smartphone die drahtlose Bluetooth Technologie, und suche nach dem GPSMAP 64s oder GPSMAP 64st.
Auf dem Display des Geräts wird ein Passwort angezeigt.
- 4 Gib das Passwort auf dem kompatiblen Smartphone ein.

Telefonbenachrichtigungen

HINWEIS: Für Telefonbenachrichtigungen ist ein Apple® iPhone® mit drahtloser Bluetooth 4.0 Technologie und iOS® 7 oder höher erforderlich.

Wenn das Telefon Nachrichten empfängt, werden Benachrichtigungen an Ihr Gerät gesendet.

Anzeigen von Telefonbenachrichtigungen

Zum Anzeigen von Benachrichtigungen muss du das Gerät mit deinem kompatiblen Smartphone koppeln.

- 1 Wähle **☰ > MENU**.
- 2 Wähle eine Benachrichtigung.

Ausblenden von Benachrichtigungen

Standardmäßig werden Benachrichtigungen bei ihrem Eingang auf dem Display des Geräts angezeigt. Benachrichtigungen lassen sich ausblenden, sodass sie nicht angezeigt werden.

Wähle im Hauptmenü die Option **Einstellungen > Bluetooth > Benachrichtigungen > Ausblenden**.

Weitere Extras im Hauptmenü

Wählen Sie **MENU**.

Wecker: Richtet einen akustischen Alarm ein. Wenn Sie das Gerät derzeit nicht verwenden, können Sie es so einrichten, dass es zu einer bestimmten Zeit eingeschaltet wird.

Rechner: Zeigt einen Rechner an.

Kalender: Zeigt einen Kalender an.

Jagen und Angeln: Zeigt eine Vorhersage für die besten Tage und Tageszeiten zum Jagen und Angeln an der aktuellen Position an.

Stoppuhr: Ermöglicht es Ihnen, einen Timer zu verwenden, eine Runde zu markieren und Rundenzeiten zu messen.

Sonne und Mond: Zeigt basierend auf Ihrer GPS-Position Zeiten für Sonnenaufgang und Sonnenuntergang an sowie die Mondphase.

Anpassen des Geräts

Anpassen der Datenfelder

Sie können die auf jeder Hauptseite angezeigten Datenfelder anpassen.

- 1 Öffnen Sie die Seite, deren Datenfelder Sie ändern möchten.

- 2 Wählen Sie **MENU**.
- 3 Wählen Sie **Datenfelder ändern**.
- 4 Wählen Sie das neue Datenfeld.
- 5 Folgen Sie den Anweisungen auf dem Bildschirm.

Datenfelder

Für einige Datenfelder ist es erforderlich, auf einer Route zu navigieren. Außerdem wird u. U. ANT+ Zubehör benötigt, damit Daten angezeigt werden können.

24 Stunden maximale Temperatur: Die während der vergangenen 24 Stunden aufgezeichnete minimale Temperatur. Das Gerät muss mit einem drahtlosen Temperatursensor verbunden sein, damit Daten angezeigt werden.

24 Stunden minimale Temperatur: Die während der vergangenen 24 Stunden aufgezeichnete maximale Temperatur. Das Gerät muss mit einem drahtlosen Temperatursensor verbunden sein, damit Daten angezeigt werden.

Abstieg gesamt: Die gesamte Höhendistanz, die seit dem letzten Zurücksetzen des Datenfelds im Abstieg zurückgelegt wurde.

Abstiegsdurchschnitt: Der durchschnittliche vertikale Abstieg seit dem letzten Zurücksetzen des Datenfelds.

Abstiegsmaximum: Die maximale Abstiegsrate in Metern oder Fuß pro Minute seit dem letzten Zurücksetzen des Datenfelds.

Akkuladestad: Die verbleibende Akkuleistung.

Aktuelle Runde: Die Timer-Zeit für die aktuelle Runde.

Alarm: Die aktuelle Zeit des Countdown-Timers.

Ankunft nächster Wegpunkt: Die voraussichtliche Uhrzeit, zu der du den nächsten Wegpunkt der Route erreichen wirst (in der Ortszeit des Wegpunkts). Du musst auf einer Route navigieren, damit diese Daten angezeigt werden.

Ankunftszeit: Die voraussichtliche Uhrzeit, zu der du das Endziel erreichen wirst (in der Ortszeit des Ziels). Du musst auf einer Route navigieren, damit diese Daten angezeigt werden.

Anstieg gesamt: Die gesamte Höhendistanz, die seit dem letzten Zurücksetzen des Datenfelds im Aufstieg zurückgelegt wurde.

Anstiegsdurchschnitt: Der durchschnittliche vertikale Anstieg seit dem letzten Zurücksetzen des Datenfelds.

Anstiegsmaximum: Die maximale Anstiegsrate in Metern oder Fuß pro Minute seit dem letzten Zurücksetzen des Datenfelds.

Barometer: Der kalibrierte aktuelle Luftdruck.

Datum: Die aktuellen Angaben für Tag, Monat und Jahr.

Distanz zum Nächsten: Die verbleibende Distanz zum nächsten Wegpunkt der Route. Du musst auf einer Route navigieren, damit diese Daten angezeigt werden.

Distanz zum Ziel: Die verbleibende Distanz zum Endziel. Du musst auf einer Route navigieren, damit diese Daten angezeigt werden.

Durchschnittliche Runde: Die durchschnittliche Rundenzeit für die aktuelle Aktivität.

Gesamtrundenzeit: Die Timer-Zeit für alle beendeten Runden.

Gesamt-Ø-Geschwindigkeit: Die Durchschnittsgeschwindigkeit in Bewegung und im Stand seit dem letzten Zurücksetzen des Datenfelds.

Geschwindigkeit: Die aktuelle Reisegeschwindigkeit.

Gleitverhältnis: Das Verhältnis von zurückgelegter horizontaler Distanz zur Differenz in der vertikalen Distanz.

Gleitverhältnis zum Ziel: Das Gleitverhältnis, das erforderlich ist, um von der aktuellen Position zur Zielhöhe abzusteigen. Du musst auf einer Route navigieren, damit diese Daten angezeigt werden.

GPS-Genauigkeit: Die Fehlertoleranz für deine genaue Position. Beispielsweise liegt die GPS-Genauigkeit für die aktuelle Position bei +/-3,65 m (12 Fuß).

GPS-Höhe: Die Höhe der aktuellen Position bei Verwendung der GPS-Werte.

GPS-Richtung: Die Richtung, in die du dich basierend auf dem GPS bewegst.

GPS-Signalstärke: Die Stärke des GPS-Satellitensignals.

Gutgemachte Geschwindigkeit: Die Geschwindigkeit, mit der du dich einem Ziel entlang einer Route näherst. Du musst auf einer Route navigieren, damit diese Daten angezeigt werden.

Herzfrequenz: Deine Herzfrequenz in Schlägen pro Minute. Das Gerät muss mit einem kompatiblen Herzfrequenzsensor verbunden sein.

Höhe - Minimum: Die minimale Höhe, die seit dem letzten Zurücksetzen des Datenfelds erreicht wurde.

Höhe über Grund: Die Höhe der aktuellen Position über oder unter dem Meeresspiegel (wenn Karten ausreichende Höheninformationen enthalten).

Höhe über NN: Die Höhe der aktuellen Position über oder unter dem Meeresspiegel.

Kilometerzähler: Die gesamte, bei allen Reisen zurückgelegte Distanz. Dieser Gesamtwert wird beim Zurücksetzen der Reisedaten nicht gelöscht.

Kompassrichtung: Die Richtung, in die du dich basierend auf dem Kompass bewegst.

Kurs: Die Richtung von der Startposition zu einem Ziel. Die Strecke kann als geplante oder festgelegte Route angezeigt werden. Du musst auf einer Route navigieren, damit diese Daten angezeigt werden.

Kursabweichung: Die Distanz nach links oder rechts, die du von der ursprünglichen Wegstrecke abgekommen bist. Du musst auf einer Route navigieren, damit diese Daten angezeigt werden.

Kursänderung: Die Winkeldifferenz (in Grad) zwischen der Peilung zum Ziel und dem aktuellen Kurs. L bedeutet, dass du nach links abbiegen sollst. R bedeutet, dass du nach rechts abbiegen sollst. Du musst auf einer Route navigieren, damit diese Daten angezeigt werden.

Letzte Rundenzeit: Die Timer-Zeit für die letzte beendete Runde.

Luftlinie zum Ziel: Die Höhendistanz zwischen der aktuellen Position und dem endgültigen Ziel. Du musst auf einer Route navigieren, damit diese Daten angezeigt werden.

Maximale Geschwindigkeit: Die höchste Geschwindigkeit, die seit dem letzten Zurücksetzen des Datenfelds erreicht wurde.

Maximale Höhe über NN: Die maximale Höhe, die seit dem letzten Zurücksetzen des Datenfelds erreicht wurde.

Nächster Wegpunkt: Der nächste Punkt auf der Route. Du musst auf einer Route navigieren, damit diese Daten angezeigt werden.

Neigung: Die Berechnung des Höhenunterschieds (Höhe) im Verlauf der Strecke (Distanz). Wenn beispielsweise pro 3 m (10 Fuß) Anstieg 60 m (200 Fuß) zurückgelegt werden, beträgt die Neigung 5 %.

Position (gewählt): Die aktuelle Position, die die ausgewählte Positionsformateinstellung verwendet.

Position (Länge/Breite): Die aktuelle Position in Längen- und Breitengraden unabhängig von der Positionsformateinstellung.

Reisedauer, gesamt: Die gesamte Zeit, die du seit dem letzten Zurücksetzen des Datenfelds in Bewegung und im Stand verbracht hast.

Reisedauer im Stand: Die gesamte Zeit, die du seit dem letzten Zurücksetzen des Datenfelds im Stand verbracht hast.

Reisedauer in Bewegung: Die gesamte Zeit, die du seit dem letzten Zurücksetzen des Datenfelds in Bewegung verbracht hast.

Richtung: Die Richtung von der aktuellen Position zu einem Ziel. Du musst auf einer Route navigieren, damit diese Daten angezeigt werden.

Richtung: Die Richtung, in die du dich bewegst.

Runden: Die Anzahl der Runden, die für die aktuelle Aktivität beendet wurden.

Runden-Länge: Die während der aktuellen Runde zurückgelegte Distanz.

Sonnenaufgang: Der Zeitpunkt des Sonnenaufgangs basierend auf der aktuellen GPS-Position.

Sonnenuntergang: Der Zeitpunkt des Sonnenuntergangs basierend auf der aktuellen GPS-Position.

Stopuhr: Die Timer-Zeit für die aktuelle Aktivität.

Tagesstreckenzähler: Die gesamte zurückgelegte Distanz seit dem letzten Zurücksetzen des Datenfelds.

Temperatur: Die Lufttemperatur. Deine Körpertemperatur beeinflusst den Temperatursensor. Das Gerät muss mit einem drahtlosen Temperatursensor verbunden sein, damit Daten angezeigt werden.

Tempolimit: Das für die Straße bestehende Tempolimit. Nicht auf allen Karten und in allen Gebieten verfügbar. Zum Erfahren des tatsächlichen Tempolimits sind stets die Straßenschilder zu beachten.

Tiefe: Die Wassertiefe. Das Gerät muss mit einem NMEA® 0183 oder NMEA 2000® Gerät verbunden sein, das die Wassertiefe ermitteln kann.

Trackdistanz: Die Distanz, die während des aktuellen Tracks zurückgelegt wurde.

Trittfrequenz: Die Anzahl der Umdrehungen der Tretkurbel oder die Anzahl der Schritte pro Minute. Das Gerät muss mit einem Zubehör zum Messen der Trittfrequenz verbunden sein, damit Daten angezeigt werden.

Uhrzeit: Die aktuelle Uhrzeit basierend auf der aktuellen Position und den Zeiteinstellungen (Format, Zeitzone und Sommerzeit).

Umgebungsdruck: Der nicht kalibrierte Umgebungsdruck.

Vertikalgeschwindigkeit: Die über einen Zeitraum festgestellte Aufstiegs- oder Abstiegsrate.

Vertikalgeschwindigkeit zum Ziel: Die Aufstiegs- oder Abstiegsrate zu einer vorgegebenen Höhe. Du musst auf einer Route navigieren, damit diese Daten angezeigt werden.

Wassertemperatur: Die Wassertemperatur. Das Gerät muss mit einem NMEA 0183 Gerät verbunden sein, das die Wassertemperatur ermitteln kann.

Zeiger: Ein Pfeil zeigt in die Richtung des nächsten Wegpunkts bzw. der nächsten Richtungsänderung. Du musst auf einer Route navigieren, damit diese Daten angezeigt werden.

Zeit bis nächster Wegpunkt: Die voraussichtlich verbleibende Zeit bis zum Erreichen des nächsten Wegpunkts der Route. Du musst auf einer Route navigieren, damit diese Daten angezeigt werden.

Zeit bis Zielankunft: Die voraussichtlich verbleibende Zeit bis zum Erreichen des Ziels. Du musst auf einer Route navigieren, damit diese Daten angezeigt werden.

Zielposition: Die Position des endgültigen Ziels. Du musst auf einer Route navigieren, damit diese Daten angezeigt werden.

Zielpunkt: Der letzte Punkt auf der Route zum Ziel. Du musst auf einer Route navigieren, damit diese Daten angezeigt werden.

Zum Kurs: Die Richtung, in die du dich fortbewegen musst, um zur Route zurückzukehren. Du musst auf einer Route navigieren, damit diese Daten angezeigt werden.

Ø-Geschwindigkeit in Bewegung: Die Durchschnittsgeschwindigkeit in Bewegung seit dem letzten Zurücksetzen des Datenfelds.

Systemeinstellungen

Wählen Sie **Einstellungen** > **System**.

Satellitensystem: Legt für das Satellitensystem die Option **GPS**, **GPS + GLONASS** oder **Vorführmodus** (GPS aus) fest.

WAAS/EGNOS: Aktiviert die Verwendung von WAAS/EGNOS Daten (Wide Area Augmentation System/European Geostationary Navigation Overlay Service) auf dem System. Informationen zu WAAS finden Sie unter www.garmin.com/aboutGPS/waas.html.

Sprache: Stellt die Textsprache des Geräts ein.

HINWEIS: Das Ändern der Textsprache wirkt sich nicht auf Benutzereingaben oder Kartendaten wie beispielsweise Straßennamen aus.

Schnittstelle: Stellt das Format der seriellen Schnittstelle ein ([Einstellungen für die serielle Schnittstelle](#)).

AA-Batterietyp: Ermöglicht es Ihnen, den verwendeten AA-Batterietyp zu ändern.

HINWEIS: Diese Einstellung ist deaktiviert, wenn der NiMH-Akkupack eingelegt ist.

Einstellungen für die serielle Schnittstelle

Wählen Sie **Einstellungen** > **System** > **Schnittstelle**.

Garmin Spanner: Ermöglicht durch Einrichtung eines virtuellen seriellen Anschlusses die Benutzung des USB-Anschlusses des Geräts mit den meisten NMEA 0183-kompatiblen Kartenprogrammen.

Garmin – seriell: Richtet das Gerät zur Verwendung eines Formats von Garmin ein, um Wegpunkt-, Routen- und Trackdaten mit einem Computer auszutauschen.

NMEA-Eingang/-Ausgang: Richtet das Gerät zur Verwendung eines standardmäßigen NMEA 0183-Ausgangs und -Eingangs ein.

Textausgabe: Bietet Informationen zu Position und Geschwindigkeit im ASCII-Textformat.

RTCM: Ermöglicht dem Gerät den Empfang von DGPS-Informationen (Differential Global Positioning System) von einem Gerät, das RTCM-Daten (Radio Technical Commission for Maritime Services) in einem SC-104-Format ausgibt.

Anzeigeeinstellungen

Wählen Sie **Einstellungen** > **Anzeige**.

Beleuchtungsdauer: Passt den Zeitraum an, nach dem die Beleuchtung ausgeschaltet wird.

Energiesparmodus: Schont den Akku und verlängert die Akkubetriebszeit, indem der Bildschirm ausgeschaltet wird, sobald die Beleuchtung ausgeht.

Farben: Ändert die Darstellung des Anzeigehintergrunds und der Markierungsfarbe für ausgewählte Elemente.

Stil Hauptmenü, Einstellungen, Suchen: Ändert den Stil des Menüsystems.

Screenshot: Ermöglicht es Ihnen, das Bild zu speichern, das auf dem Bildschirm des Geräts angezeigt wird.

Einrichten der Töne des Geräts

Sie können die Töne für Nachrichten, Tasten, Abbiegwarnungen und Alarmer anpassen.

- 1 Wählen Sie **Einstellungen > Töne**.
- 2 Wählen Sie einen Ton für jede Art der Tonausgabe aus.

Marineeinstellungen

Wählen Sie **Einstellungen > Marine**.

Seekartenmodus: Legt die Art der Karte fest, die das Gerät zum Anzeigen von Marinedaten verwendet. Mit **Nautisch** werden verschiedene Kartenmerkmale in unterschiedlichen Farben angezeigt, damit Marine-POIs einfacher zu lesen sind und die Karte in ihrer Darstellung Papierkarten ähnelt. Mit **Angeln** (Seekarten erforderlich) wird eine detaillierte Ansicht der Bodenkonturen und Tiefenmessungen angezeigt. Außerdem wird die Kartendarstellung für eine optimale Benutzung beim Fischen vereinfacht.

Darstellung: Legt die Darstellung von maritimen Navigationshilfen auf der Karte fest.

Einstellung von Marinealarmen: Richtet Alarmer ein, die ertönen, wenn eine angegebene Driftentfernung überschritten wird, während Sie vor Anker liegen, wenn Sie um eine bestimmte Distanz vom Kurs abgewichen sind und wenn Sie in Wasser mit einer bestimmten Wassertiefe eintreten.

Einrichten von Marinealarmen

- 1 Wählen Sie **Einstellungen > Marine > Einstellung von Marinealarmen**.
- 2 Wählen Sie einen Alarmtyp.
- 3 Wählen Sie **Ein**.
- 4 Geben Sie eine Distanz ein, und wählen Sie **Los**.

Zurücksetzen von Daten

Sie können Reisedaten zurücksetzen, alle Wegpunkte löschen, den aktuellen Track löschen oder Standardwerte wiederherstellen.

- 1 Wählen Sie **Einstellungen > Zurücksetzen**.
- 2 Wählen Sie ein Element aus, das Sie zurücksetzen möchten.

Ändern der Seitenfolge

- 1 Wählen Sie im Hauptmenü die Option **Einstellungen > Seitenfolge**.
- 2 Wählen Sie eine Seite.
- 3 Wählen Sie **Verschieben**.
- 4 Verschieben Sie die Seite in der Liste nach oben oder nach unten.
- 5 Wählen Sie **ENTER**.

TIPP: Sie können **PAGE** wählen, um die Seitenabfolge anzuzeigen.



Hinzufügen von Seiten

- 1 Wählen Sie im Hauptmenü die Option **Einstellungen > Seitenfolge**.
- 2 Wählen Sie **Seite hinzufügen**.
- 3 Wählen Sie eine Seite, die Sie hinzufügen möchten.

Entfernen von Seiten

- 1 Wählen Sie im Hauptmenü die Option **Einstellungen > Seitenfolge**.
- 2 Wählen Sie eine Seite.
- 3 Wählen Sie **Entfernen**.
- 4 Wählen Sie **ENTER**.

Einrichten der Maßeinheiten

Sie können die Maßeinheiten für Distanz und Geschwindigkeit, Höhe, Tiefe, Temperatur, Druck und Vertikalgeschwindigkeit anpassen.

- 1 Wählen Sie **Einstellungen > Einheiten**.
- 2 Wählen Sie eine Messgröße.
- 3 Wählen Sie eine Maßeinheit.

Zeiteinstellungen

Wählen Sie **Einstellungen > Zeiteinstellungen**.

Zeitformat: Legt fest, ob die Zeit vom Gerät im 12-Stunden- oder 24-Stunden-Format angezeigt wird.

Zeitzone: Legt die Zeitzone für das Gerät fest. Mit **Automatisch** wird die Zeitzone abhängig von der GPS-Position automatisch eingestellt.

Positionsformateinstellungen

HINWEIS: Sie sollten das Positionsformat oder das Koordinatensystem des Karten Bezugssystems nur ändern, wenn Sie eine Karte verwenden, für die ein anderes Positionsformat erforderlich ist.

Wählen Sie **Einstellungen > Positionsformat**.

Positionsformat: Legt das Positionsformat fest, in dem Positionsangaben angezeigt werden.

Kartendatum: Stellt das Koordinatensystem ein, nach dem die Karte strukturiert ist.

Kartensphäroid: Zeigt das vom Gerät verwendete Koordinatensystem an. Das Standard-Koordinatensystem ist WGS 84.

Höhenmessereinstellungen

HINWEIS: Der Höhenmesser ist nur beim GPSMAP 64s und GPSMAP 64st verfügbar.

Wähle **Einstellungen > Höhenmesser**.

Auto-Kalibrierung: Der Höhenmesser wird automatisch bei jedem Einschalten des Geräts kalibriert.

Geräteinformationen

Technische Daten

Batterietyp	NiMH-Akkupack oder zwei AA-Batterien (bis zu 1,5 V, Alkali, NiMh oder Lithium)
Batterie-Laufzeit	Bis zu 16 Stunden
Wasserbeständigkeit	IEC 60529, IPX7
Betriebstemperatur	-20 ° bis 70 °C (-4 ° bis 158 °F)
Ladetemperatur	0 ° bis 40 °C (32 ° bis 104 °F)
Funkfrequenz und Protokolle	2,4 GHz ANT+; Bluetooth 4.0 (einschließlich EDR und BLE)
Sicherheitsabstand zum Kompass	17,5 cm (7 Zoll)

Barometermodus: Bei Auswahl der Option **Höhenmesser** kann das Barometer Höhenänderungen messen, während du dich fortbewegst. Bei Auswahl der Option **Barometer** wird vorausgesetzt, dass sich das Gerät stationär in einer bestimmten Höhe befindet. Der barometrische Druck sollte sich daher nur aufgrund des Wetters ändern.

Luftdrucktendenz-Aufzeichnung: Legt fest, wie das Gerät Druckdaten aufzeichnet. Bei Auswahl der Option **Immer speichern** werden alle Druckdaten aufgezeichnet. Dies kann nützlich sein, wenn du Luftdruckschwankungen erwartest.

Profiltyp: Zeichnet Höhenänderungen über einen festgelegten Zeitraum oder eine festgelegte Distanz auf, zeichnet den barometrischen Druck über einen festgelegten Zeitraum auf oder zeichnet Änderungen des Umgebungsdrucks über einen festgelegten Zeitraum auf.

Höhenmesserkalibrierung: Kalibriert den Höhenmesser.

Routing Einstellungen

Das Gerät berechnet Routen, die für die ausgewählte Aktivität optimiert sind. Die verfügbaren Routing-Einstellungen sind je nach gewählter Aktivität unterschiedlich.

Wählen Sie **Einstellungen > Routing**.

Aktivität: Legt eine Aktivität für das Routing fest. Das Gerät berechnet Routen, die für die ausgewählte Aktivität optimiert sind.

Routenübergänge: Legt fest, wie das Gerät Routen von einem Punkt der Route zum nächsten erstellt. Diese Einstellung ist nur für einige Aktivitäten verfügbar. Mit der Option **Distanz** werden Sie zum nächsten Punkt der Route geführt, wenn Sie sich innerhalb einer bestimmten Distanz zum aktuellen Punkt befinden.

Auf Straße zeigen: Fixiert das blaue Dreieck, mit dem Ihre Position auf der Karte gekennzeichnet ist, auf der nächstgelegenen Straße.

Profile

Profile enthalten eine Reihe von Einstellungen, mit denen das Gerät entsprechend Ihrer Verwendung optimiert wird. Beispielsweise werden bei der Verwendung des Geräts beim Jagen andere Einstellungen und Ansichten verwendet als bei der Verwendung beim Geocaching.

Wenn Sie ein Profil nutzen und Einstellungen ändern, z. B. Datenfelder oder Maßeinheiten, werden die Änderungen automatisch als Teil des Profils gespeichert.

Erstellen von benutzerdefinierten Profilen

Sie können Ihre Einstellungen und Datenfelder für eine bestimmte Aktivität oder Reise anpassen.

- 1 Wählen Sie **Einstellungen > Profile > Profil erstellen > OK**.
- 2 Passen Sie die Einstellungen und Datenfelder an.

Bearbeiten eines Profilnamens

- 1 Wählen Sie **Einstellungen > Profile**.
- 2 Wählen Sie ein Profil.
- 3 Wählen Sie **Namen bearbeiten**.
- 4 Geben Sie den neuen Namen ein.

Löschen von Profilen

- 1 Wählen Sie **Einstellungen > Profile**.
- 2 Wählen Sie ein Profil.
- 3 Wählen Sie **Löschen**.

Anhang

Registrieren des Geräts

Helfen Sie uns, unseren Service weiter zu verbessern, und füllen Sie die Online-Registrierung noch heute aus.

- Rufen Sie die Website <http://my.garmin.com> auf.
- Bewahren Sie die Originalquittung oder eine Fotokopie an einem sicheren Ort auf.

Support und Updates

Garmin Express™ bietet einfachen Zugriff auf folgende Dienste für Garmin Geräte. Einige Dienste sind möglicherweise nicht für Ihr Gerät verfügbar.

- Produktregistrierung
- Produkthandbücher
- Software-Updates
- Karten-Updates
- Fahrzeuge, Stimmen und andere Extras

Einrichten von Garmin Express

- 1 Stecken Sie das schmale Ende des USB-Kabels in den Anschluss am Gerät.
- 2 Stecken Sie das breite Ende des USB-Kabels in einen freien USB-Anschluss des Computers.
- 3 Rufen Sie die Website www.garmin.com/express auf.
- 4 Folgen Sie den Anweisungen auf dem Bildschirm.

Anzeigen von Geräteinformationen

Sie können Geräte-ID, Softwareversion und Lizenzvereinbarung anzeigen.

Wählen Sie **Einstellungen > Info**.

Kontaktaufnahme mit dem Support von Garmin

- Rufen Sie die Website www.garmin.com/support auf, und klicken Sie auf **Contact Support**, um Informationen zum Support in den einzelnen Ländern zu erhalten.
- Nutzen Sie als Kunde in den USA die Rufnummern +1-913-397-8200 oder +1-800-800-1020.
- Nutzen Sie als Kunde in Großbritannien die Rufnummer 0808 238 0000.
- Nutzen Sie als Kunde in Europa die Rufnummer +44 (0) 870 850 1241.

Einschalten der Hintergrundbeleuchtung

Wählen Sie , um die Beleuchtung einzuschalten.

Die Beleuchtung geht automatisch an, wenn Sie eine Taste auswählen und wenn Alarme und Meldungen angezeigt werden.

Optimieren der Batterie-Laufzeit

Aktivieren des Energiesparmodus

Sie können den Energiesparmodus verwenden, um die Batterie-Laufzeit zu verlängern.

Wählen Sie **Einstellungen > Anzeige > Energiesparmodus > Ein**.

Im Energiesparmodus wird der Bildschirm ausgeschaltet, wenn die Beleuchtung ausgeht. Sie können ☾ wählen, um den Bildschirm einzuschalten, und Sie können zweimal auf ☾ tippen, um die Statusseite anzuzeigen.

Deaktivieren von GLONASS

Wenn bei der Navigation längere Zeit keine freie Sicht zu Satelliten besteht, können Sie GLONASS deaktivieren, um die Batterie zu schonen.

Wählen Sie im Hauptmenü die Option **Einstellungen > System > Satellitensystem > GPS**.

Anpassen der Helligkeit der Beleuchtung

Die übermäßige Verwendung der Beleuchtung kann zu einer beträchtlichen Verringerung der Akkulaufzeit führen. Sie können die Helligkeit der Beleuchtung anpassen, um die Batterie-Betriebszeit zu verlängern.

HINWEIS: Die Helligkeit der Beleuchtung kann eingeschränkt sein, wenn die Batterie schwach ist.

- 1 Wählen Sie ☾.
- 2 Passen Sie die Hintergrundbeleuchtung mit dem Schieberegler an.

Das Gerät kann sich warm anfühlen, wenn eine hohe Einstellung für die Hintergrundbeleuchtung gewählt ist.

Anpassen der Display-Beleuchtung

Sie können die Display-Beleuchtung reduzieren, um die Batterie-Laufzeit zu verlängern.

- 1 Wählen Sie **Einstellungen > Anzeige > Beleuchtungsdauer**.
- 2 Wählen Sie eine Option.

Informationen zu Batterien

⚠ WARNUNG

Lesen Sie alle Produktwarnungen und sonstigen wichtigen Informationen der Anleitung *Wichtige Sicherheits- und Produktinformationen*, die dem Produkt beiliegt.

Der Temperaturbereich des Geräts liegt möglicherweise über dem zulässigen Temperaturbereich einiger Batterien. Alkalibatterien können bei hohen Temperaturen beschädigt werden.

HINWEIS

Alkalibatterien verlieren bei abnehmenden Temperaturen zunehmend an Leistung. Verwenden Sie Lithium-Batterien, wenn Sie das Gerät bei Minustemperaturen einsetzen.

Auswählen des Batterietyps

- 1 Wählen Sie im Hauptmenü die Option **Einstellungen > System > AA-Batterietyp**.
- 2 Wählen Sie **Alkali, Lithium, NiMH-Akku** oder **Vorgeladener NiMH-Akku**.

Aufbewahrung über einen längeren Zeitraum

Wenn Sie das Gerät voraussichtlich mehrere Monate lang nicht verwenden, entfernen Sie die Batterien. Gespeicherte Daten bleiben beim Entfernen der Batterien erhalten.

Optionales Zubehör

Optionales Zubehör, z. B. Halterungen, Karten, Fitnesszubehör und Ersatzteile sind unter <http://buy.garmin.com> oder bei Garmin Händlern erhältlich.

tempe™

Der tempe ist ein drahtloser ANT+ Temperatursensor. Sie können den Sensor an einem sicher befestigten Band oder einer sicher befestigten Schlaufe anbringen, wo er der Umgebungsluft ausgesetzt ist. So liefert er fortwährend genaue Temperaturdaten. Sie müssen den tempe mit dem Gerät koppeln, um Temperaturdaten vom tempe anzuzeigen.

Verwenden von optionalem Fitnesszubehör

- 1 Das Gerät muss sich in einem Abstand von 3 m (10 Fuß) zum ANT+ Zubehör befinden.
- 2 Wähle **Einstellungen > Fitness**.
- 3 Wähle **Herzfrequenzsensor** oder **Trittfrequenzsensor**.
- 4 Wähle **Neu suchen**.
- 5 Passe die Datenfelder an, damit Herzfrequenz- oder Trittfrequenzdaten angezeigt werden ([Anpassen der Datenfelder](#)).

Tipps zum Koppeln von ANT+ Zubehör mit dem Garmin Gerät

- Vergewissern Sie sich, dass das ANT+ Zubehör mit dem Garmin Gerät kompatibel ist.
- Bevor Sie das ANT+ Zubehör mit dem Garmin Gerät koppeln, entfernen Sie sich 10 m (32,9 Fuß) aus der Reichweite anderer ANT+ Sensoren.
- Das Garmin Gerät muss sich in Reichweite 3 m (10 Fuß) des ANT+ Zubehörs befinden.
- Nach der ersten Kopplung erkennt das Garmin Gerät das ANT+ Zubehör bei jeder erneuten Aktivierung automatisch. Wenn das Zubehör aktiviert ist und ordnungsgemäß funktioniert, geschieht dies beim Einschalten des Garmin Geräts automatisch und dauert nur einige Sekunden.
- Nach der Kopplung empfängt das Garmin Gerät ausschließlich Daten von Ihrem Zubehör, auch wenn Sie sich in der Nähe von anderem Zubehör befinden.

Datenverwaltung

HINWEIS: Das Gerät ist nicht mit Windows 95, 98, Me, Windows NT® und Mac OS 10.3 und früheren Versionen kompatibel.

Dateiformate

Das Handgerät unterstützt folgende Dateiformate.

- Dateien aus BaseCamp oder HomePort™. Rufen Sie die Website www.garmin.com/trip_planning auf.
- GPX-Trackdateien.
- GPX-Geocache-Dateien. Rufen Sie die Website www.garmin.com/geocache auf.
- GGZ-Geocache-Dateien. Rufen Sie die Website www.garmin.com/geocache auf.
- JPEG-Fotodateien.
- GPI-Dateien (Benutzer-POI-Dateien aus Garmin POI Loader). Rufen Sie die Website www.garmin.com/products/poiloader auf.

Installieren einer Speicherkarte

⚠ WARNUNG

Verwenden Sie keine scharfen Gegenstände zum Entnehmen auswechselbarer Batterien.

Sie können eine microSD Speicherkarte in das Handgerät einlegen, um zusätzlichen Speicherplatz oder vorinstallierte Karten zu erhalten.

- 1 Drehen Sie den D-Ring gegen den Uhrzeigersinn, und ziehen Sie ihn nach oben, um die Abdeckung abzunehmen.
- 2 Entfernen Sie die Batterie.
- 3 Schieben Sie den Speicherkartenhalter ① in Richtung 🔒, und heben Sie ihn an.
- 4 Legen Sie die Speicherkarte mit den Goldkontakten nach unten ein.



- 5 Schließen Sie den Speicherkartenhalter.
- 6 Schieben Sie den Speicherkartenhalter in Richtung 🔒, um ihn einzurasten.
- 7 Setzen Sie die Batterie und die Abdeckung wieder auf.

Verbinden des Geräts mit dem Computer

HINWEIS

Zum Schutz vor Korrosion sollten Sie den Mini-USB-Anschluss, die Schutzkappe und den umliegenden Bereich vor dem Aufladen oder dem Anschließen an einen Computer sorgfältig abtrocknen.

Damit Sie das Gerät verwenden können, während es mit dem Computer verbunden ist, müssen Sie Batterien einlegen. Die Stromversorgung über den USB-Anschluss des Computers ist eventuell für den Betrieb des Geräts nicht ausreichend.

- 1 Heben Sie die Schutzkappe über dem Mini-USB-Anschluss an.
- 2 Stecken Sie das schmale Ende des USB-Kabels in den Mini-USB-Anschluss.
- 3 Stecken Sie das breite Ende des USB-Kabels in einen USB-Anschluss am Computer.

Unter Windows wird das Gerät als Wechseldatenträger oder tragbares Gerät und die Speicherkarte ggf. als zweiter Wechseldatenträger angezeigt. Unter Mac werden das Gerät und die Speicherkarte als verbundene Laufwerke angezeigt.

Übertragen von Dateien auf das Gerät

- 1 Verbinden Sie das Gerät mit dem Computer.
Unter Windows wird das Gerät als Wechseldatenträger oder tragbares Gerät angezeigt, und die Speicherkarte wird ggf. als zweiter Wechseldatenträger angezeigt. Unter Mac werden das Gerät und die Speicherkarte als verbundene Laufwerke angezeigt.

HINWEIS: Auf einigen Computern mit mehreren Netzlaufwerken können die Gerätelaufwerke möglicherweise nicht ordnungsgemäß angezeigt werden. Informationen zum Zuweisen von Laufwerkbuchstaben finden Sie in der Dokumentation des Betriebssystems.

- 2 Öffnen Sie auf dem Computer den Dateibrowser.
- 3 Wählen Sie eine Datei aus.

- 4 Wählen Sie **Bearbeiten > Kopieren**.
- 5 Öffnen Sie das tragbare Gerät oder Laufwerk für das Gerät oder die Speicherkarte.
- 6 Wechseln Sie zu einem Ordner.
- 7 Wählen Sie **Bearbeiten > Einfügen**.
Die Datei wird in der Liste der Dateien im Speicher des Geräts bzw. auf der Speicherkarte angezeigt.

Löschen von Dateien

HINWEIS

Wenn Sie sich über den Zweck einer Datei nicht im Klaren sind, löschen Sie die betreffende Datei nicht. Der Speicher des Geräts enthält wichtige Systemdateien, die nicht gelöscht werden dürfen.

- 1 Öffnen Sie das Laufwerk **Garmin**.
- 2 Öffnen Sie bei Bedarf einen Ordner.
- 3 Wählen Sie eine Datei aus.
- 4 Drücken Sie auf der Tastatur die Taste **Entf**.

Entfernen des USB-Kabels

Wenn das Gerät als Wechseldatenträger an den Computer angeschlossen ist, müssen Sie es sicher vom Computer trennen, damit es nicht zu Datenverlusten kommt. Wenn das Gerät unter Windows als tragbares Gerät verbunden ist, muss es nicht sicher getrennt werden.

- 1 Führen Sie einen der folgenden Schritte aus:
 - Windows: Klicken Sie in der Taskleiste auf das Symbol **Hardware sicher entfernen**, und wählen Sie das Gerät aus.
 - Mac: Ziehen Sie das Laufwerksymbol in den Papierkorb.
- 2 Trennen Sie das Kabel vom Computer.

Befestigen der Trageschleufe

- 1 Führen Sie die Schleife des Handgelenkbands durch den Schlitz am Gerät.



- 2 Führen Sie das andere Ende des Bands durch die Schleife, und ziehen Sie es fest.

Befestigen des Karabinerclips

- 1 Befestigen Sie den Karabinerclip ① in den dafür vorgesehenen Schlitz an der Gehäuserückseite ② des Geräts.



2 Achten Sie darauf, dass der Karabinerclip einrastet.

Entfernen des Karabinerclips

Heben Sie den hinteren Bereich des Karabinerclips an, und lösen Sie ihn aus den Schlitzen an der Gehäuserückseite.

Pflege des Geräts

HINWEIS

Verwenden Sie keine chemischen Reinigungsmittel, Lösungsmittel oder Insektenschutzmittel, die die Kunststoffteile oder die Oberfläche beschädigen könnten.

Bewahren Sie das Gerät nicht an Orten auf, an denen es über längere Zeit extrem hohen oder niedrigen Temperaturen ausgesetzt sein kann, da dies zu Schäden am Gerät führen kann.

Das Gerät ist gemäß IEC-Norm 60529 IPX7 wasserbeständig. In einer Tiefe von einem Meter widersteht das Gerät 30 Minuten lang dem Eindringen von Wasser. Eine längere Eintauchzeit kann zu Schäden am Gerät führen. Reiben Sie das Gerät nach Kontakt mit Wasser trocken und lassen Sie es an der Luft trocknen, bevor Sie es verwenden oder aufladen.

Reinigen des Geräts

- 1 Wischen Sie das Gerät mit einem Tuch ab, das mit einer milden Reinigungslösung befeuchtet ist.
- 2 Wischen Sie das Gerät trocken.

Fehlerbehebung

Zurücksetzen des Geräts

Wenn das Gerät nicht mehr reagiert, müssen Sie es möglicherweise zurücksetzen. Durch diesen Vorgang werden keine Daten oder Einstellungen gelöscht.

- 1 Entfernen Sie die Batterien.
- 2 Setzen Sie die Batterien wieder ein.

Wiederherstellen aller Standardeinstellungen

Sie können alle Einstellungen auf die Werkseinstellungen zurücksetzen.

Wählen Sie **Einstellungen > Zurücksetzen > Alle Einstellungen zurücksetzen > Ja**.

Index

A

Adressen, suchen **3**
Adventures **6, 7**
Akku
 aufladen **1**
 einlegen **1**
 Laufzeit optimieren **9**
Alarmer
 Annäherung **6**
 Marine **10**
 Uhr **7**
Angeln und Jagen, Zeiten **7**
Annäherungsalarme **6**
Anpassen des Geräts **10**
ANT+ Sensoren, koppeln **12**
Anwendungen **7**
Anzeigen **5**
Aufladen **1**

B

BaseCamp **6, 7, 9, 12**
Batterie **1, 12, 14**
 aufbewahren **12**
 Betriebszeit **4**
 Betriebszeit optimieren **12**
 einlegen **1**
 Laufzeit optimieren **12**
 Typ **12**
Beleuchtung **9, 11, 12**
Benachrichtigungen **7**
Benutzerdaten, löschen **13**
Bildschirm, Einstellungen **9**
Bluetooth Technologie **7**

C

chirp **6**
City Navigator **3**
Computer, anschließen **13**

D

Dateien, übertragen **5, 12, 13**
Daten, übertragen **13**
Datenfelder **7, 8**

E

Einschalttaste **2**
Einstellungen **3–5, 9, 10, 14**
 Gerät **11**

F

Fehlerbehebung **10, 14**
Flächenberechnung **6**

G

Garmin Connect **7**
Garmin Express **11**
 Aktualisieren der Software **11**
 Registrieren des Geräts **11**
Geocaches **5, 12**
 herunterladen **5**
Gerät
 Registrierung **11**
 zurücksetzen **14**
Geräte-ID **11**
GLONASS **12**
GPS **6**
 Einstellungen **9**
 Satellitenseite **6**

H

Handgelenkschlaufe **13**
Hauptmenü **4**
Herunterladen, Geocaches **5**
Höhe **5**
Höhenmesser **10**
 kalibrieren **5**
HomePort **12**

K

Kalender **7**
Kalibrieren, Höhenmesser **5**
Karabinerclip **13, 14**
Karten **3**
 aktualisieren **11**
 Ausrichtung **4**
 Distanzen messen **4**
 Einstellungen **4**
 erwerben **3**
 navigieren **4**
 vergrößern/verkleinern **4**
Kompass **4**
 Einstellungen **5**
 kalibrieren **4**
Koppeln
 ANT+ Sensoren **12**
 Smartphone **7**

L

Löschen, alle Benutzerdaten **13**

M

Marine
 Alarmer einstellen **10**
 Einstellungen **10**
Maßeinheiten **10**
Messen von Distanzen **4**
microSD-Speicherkarte. *Siehe* Speicherkarte

N

Navigation **4**
 anhalten **3**
navigieren **4**

P

Peilen und los **4**
Positionen
 bearbeiten **2**
 speichern **2**
Positionsformat **10**
Produktregistrierung **11**
Profile **6, 11**

R

Rechner **7**
Registrieren des Geräts **11**
Reinigen des Geräts **14**
Reisecomputer **5**
Reiseinformationen, anzeigen **5**
Routen **2, 3**
 auf der Karte anzeigen **3**
 bearbeiten **2, 3**
 Einstellungen **11**
 erstellen **2**
 löschen **3**
 navigieren **3**
Routenplanung. *Siehe* Routen

S

Satellitenseite **6**
Satellitensignale **6**
 erfassen **2**
Smartphone **6**
 Anwendungen **7**
 koppeln **7**
Software, aktualisieren **11**
Sonnenaufgang und -untergang, Zeiten **7**
Speicherkarte **13**
Speichern von Daten **13**
Stoppuhr **7**
Strecken, Zeiger **4**
Systemeinstellungen **9**

T

Tasten **1, 2**
Technische Daten **11**
tempe **12**
Temperatur **12**
Töne **10**

Tracks **3, 7**
 Einstellungen **3**
 navigieren **3**

U

Übertragen
 Dateien **5, 6, 12**
 Tracks **6**
USB **9**
 Anschluss **1**
 Massenspeichermodus **12**
 trennen **13**
 Übertragen von Dateien **12**

W

WAAS **9**
Wegpunkte **2**
 bearbeiten **2, 7**
 löschen **2**
 navigieren **2**
 projizieren **2**
 speichern **2**
Weitergeben von Daten **6**
Wiederherstellen, Einstellungen **14**

Z

Zeiteinstellungen **10**
Zeitzone **10**
Zubehör **12**
Zurücksetzen des Geräts **10, 14**

www.garmin.com/support

 +43 (0) 820 220230	 + 32 2 672 52 54
 0800 770 4960	 1-866-429-9296
 +385 1 5508 272 +385 1 5508 271	 +420 221 985466 +420 221 985465
 + 45 4810 5050	 + 358 9 6937 9758
 + 331 55 69 33 99	 + 39 02 36 699699
 (+52) 001-855-792-7671	 0800 0233937
 +47 815 69 555	 00800 4412 454 +44 2380 662 915
 (+35) 1214 447 460	 +386 4 27 92 500
 0861 GARMIN (427 646) +27 (0)11 251 9999	 +34 93 275 44 97
 + 46 7744 52020	 +886 2 2642-9199 ext 2
 0808 238 0000 +44 (0) 870 8501242	 +49 (0)180 6 427646 20 ct./Anruf. a. d. deutschen Festnetz, Mobilfunk max. 60 ct./Anruf
 913-397-8200 1-800-800-1020	

