

Speedbox LTE III

Schnellstart-Anleitung



Erleben, was verbindet.

Vielen Dank, dass Sie sich für die SPEEDBOX LTE III entschieden haben. Mit der SPEEDBOX LTE III steht Ihnen eine drahtlose Hochgeschwindigkeitsverbindung für Ihr Netzwerk zur Verfügung.

Dieses Dokument soll Ihnen helfen, die SPEEDBOX LTE III kennenzulernen, damit Sie diese sofort einsetzen können. Bitte lesen Sie das Dokument sorgfältig durch, bevor Sie das Gerät verwenden.

Detaillierte Informationen über die Funktionen sowie die Konfigurationsmöglichkeiten der SPEEDBOX LTE III finden Sie in der Online-Hilfe auf der SPEEDBOX LTE III-bezogenen Web-Verwaltungsseite.

Überblick über die SPEEDBOX LTE III

Hinweis:

- Schalten Sie die SPEEDBOX LTE III bei Gewitter und Regen aus und trennen Sie diese von der Stromversorgung.
- Die Beschreibungen und Abbildungen zu den Funktionen der SPEEDBOX LTE III in diesem Dokument sind nur zu Ihrer Information. Das von Ihnen gekaufte Produkt kann evtl. von diesen abweichen.

Einsatzmöglichkeit


Die SPEEDBOX LTE III kann:

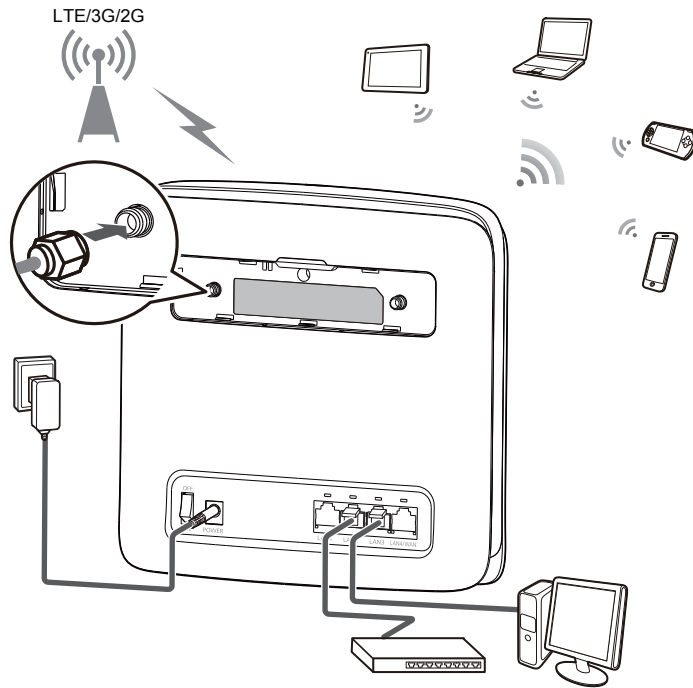
- einen Internetzugang für WLAN-Geräte und Computer bereitstellen.
- Erweitern LAN-Abdeckung zusammen mit Hubs und switches.

Internetzugriff über LTE-Netz, 3G-Netz oder 2G-Netz

Hinweis:

- Wenn die SPEEDBOX LTE III in Betrieb ist, können Sie ihre Position oder Ausrichtung ändern, um den Signalempfang zu verbessern.
- Bei der externen Antenne handelt es sich um optionales Zubehör. Ist keine Antenne im Paket enthalten, kontaktieren Sie bitte Ihren Fachhändler, um eine mit der SPEEDBOX LTE III kompatible externe Antenne zu erwerben.

Wenn das Symbol  dauerhaft grün leuchtet, wurde die Ethernet-Verbindung erfolgreich hergestellt.

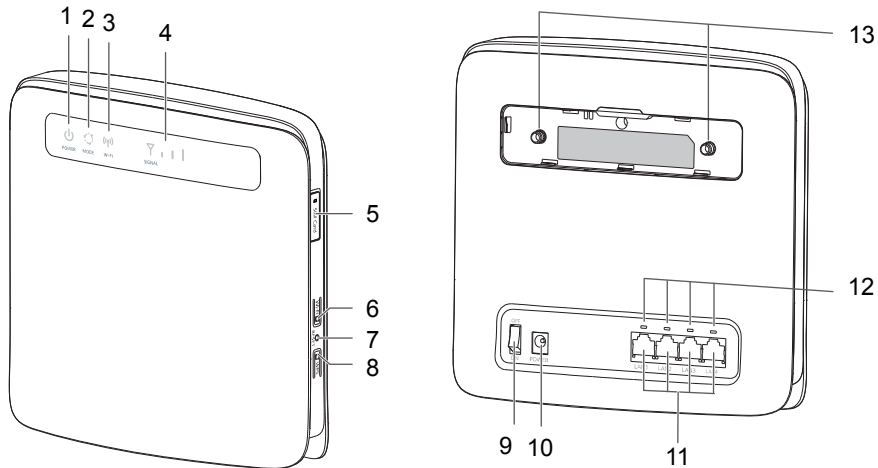


Auswahl der Installationsumgebung

Hindernisse, wie z. B. Beton- und Holzwände, beeinträchtigen die Übertragung des Netzwerksignals. Es wird empfohlen, dass Sie das SPEEDBOX LTE III so aufstellen, dass es nach allen Seiten viel Freiraum hat.

Halten Sie das SPEEDBOX LTE III fern von Geräten, die starke Magnetfelder und elektrische Felder generieren, wie beispielsweise Mikrowellen, Kühlschränke und Satellitenempfänger.

Gerätebeschreibung



(1) Power-Anzeige

- Ein: Die SPEEDBOX LTE III ist eingeschaltet.
- Aus: Die SPEEDBOX LTE III ist ausgeschaltet.

(2) Mode-Anzeige

- Leuchtet cyanfarben: Die SPEEDBOX LTE III ist mit einem LTE-Netzwerk verbunden.
- Leuchtet blau: Die SPEEDBOX LTE III ist mit einem 3G-Netzwerk verbunden.
- Leuchtet gelb: Die SPEEDBOX LTE III ist mit einem 2G-Netzwerk verbunden.
- Leuchtet grün: Die SPEEDBOX LTE III ist mit einem Ethernet-Netzwerk verbunden.
- Leuchtet rot:
 - Die micro-SIM-Karte wird nicht erkannt, die PIN wurde nicht eingegeben oder die PIN-Verifizierung ist fehlgeschlagen.
 - Die SPEEDBOX LTE III hat keine Verbindung zu einem WLAN herstellen können.
 - Die SPEEDBOX LTE III ist überhitzt. Die Netzwerkverbindung wird getrennt, damit das Gerät abkühlen kann.

(3) WLAN-Anzeige

- Ein: WLAN-Funktion ist aktiviert

- Blinkt: Diese Anzeige blinkt, wenn Daten über das WLAN übertragen werden.
- Aus: Die WLAN-Funktion ist deaktiviert

(4) SIGNAL-Anzeige

- Ein: Fünf-Balken-Anzeige. Je mehr Balken leuchten, desto stärker sind die Funksignale.
- Aus: Diese Anzeige ist aus, wenn kein Signal erkannt wird.

(5) Steckplatz micro-SIM-Karte

Steckplatz für micro-SIM-Karte.

(6) WLAN-Taste

Drücken Sie diese Taste und halten Sie diese weniger als 1 Sekunde lang gedrückt, um die WLAN-Funktion zu aktivieren oder zu deaktivieren.

Hinweis:

Die SPEEDBOX LTE III unterstützt 2,4 GHz- und 5 GHz-WLAN-Netzwerke.

(7) Reset-Taste

Drücken Sie diese Taste und halten Sie diese länger als 3 Sekunden gedrückt, um die SPEEDBOX LTE III auf die Werkseinstellungen zurückzusetzen.

Hinweis:

Beim Wiederherstellen der Standardeinstellungen der SPEEDBOX LTE III werden alle vorherigen Einstellungen überschrieben.

(8) WPS-Taste

Ist WPS aktiviert, halten Sie die Taste eine bis fünf Sekunden lang gedrückt, um eine 2,4 GHz WPS-Verbindung einzurichten oder halten Sie die Taste länger als fünf Sekunden gedrückt, um eine 5 GHz-WPS-Verbindung einzurichten.

(9) Power-Taste

Drücken Sie diese Taste, um die SPEEDBOX LTE III ein- bzw. auszuschalten.

(10) Power-Anzeigen

Anschluss für einen Netzadapter.

(11) LAN-Anschlüsse (RJ45)

Schließen Sie hier Computer, Switches oder andere Netzwerkgeräte an.

(12) LAN-Anzeigen

- Ein: Gerät mit dem LAN-Anschluss verbunden.
- Blinkt: Über den LAN-Anschluss werden Daten übertragen.
- Aus: Kein Gerät mit dem LAN-Anschluss verbunden

(13) Anschlüsse für externe Antenne (SMA-J)

Schließen Sie hier eine externe Antenne an (optional).

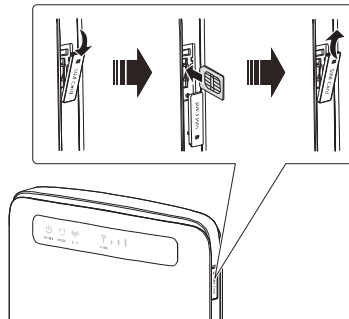
Hinweis:

Vor dem Anschluss einer externen Antenne an die SPEEDBOX LTE III entfernen Sie bitte die Abdeckung auf der Rückseite der SPEEDBOX LTE III.

Erste Schritte

Installation der micro-SIM-Karte

Setzen Sie die micro-SIM-Karte entsprechend der Abbildung ein.

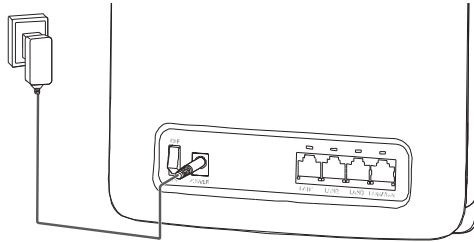


Hinweis:

- Drücken Sie die micro-SIM-Karte zum Entfernen vorsichtig ein Stück hinein, und lassen Sie sie dann los. Die Karte wird automatisch ausgeworfen.
- Eine micro-SIM-Karte darf nicht entfernt werden, wenn die SPEEDBOX LTE III eingeschaltet ist. Dies würde die Leistung des Gerätes beeinträchtigen und auf der micro-SIM-Karte gespeicherte Daten könnten verloren gehen.

Anschluss an ein Netzteil

Schließen Sie das Netzteil entsprechend der Abbildung an.



Hinweis:

- Verwenden Sie das im Lieferumfang enthaltene Netzteil. Die Verwendung eines inkompatiblen Netzteils von einem unbekanntem Hersteller kann Fehlfunktionen oder Defekte an der SPEEDBOX LTE III verursachen oder sogar ein Feuer auslösen. Durch eine derartige Verwendung werden die ausdrücklichen oder implizierten Garantien des Produkts nichtig.
- Die Modellnummer für das Netzteil der SPEEDBOX LTE III lautet HW-120200XYW. X und Y stehen für Buchstaben oder Zahlen, die je nach Region unterschiedlich sind. Einzelheiten zu dem genauen Netzteilmodell erhalten Sie bei Ihrem Fachhändler.

Anmelden auf der Web-Verwaltungsseite

Das webbasierte Konfigurationsdienstprogramm kann für die SPEEDBOX LTE III-Erstinstallation, die Parameterkonfiguration und das Funktionsmanagement über den Browser verwendet werden.

Exemplarisch werden das Betriebssystem Windows 7 und der Internet Explorer 8.0 verwendet. Stellen Sie sicher, dass die SPEEDBOX LTE III an einem Computer angeschlossen ist. Beachten Sie diese Schritte, um sich bei der Web-Verwaltungsseite anzumelden:

Copyright © Huawei Technologies Co., Ltd. 2014. Alle Rechte vorbehalten.

Weitergabe oder Vervielfältigung dieser Bedienungsanleitung oder von Teilen daraus sind, zu welchem Zweck und in welcher Form auch immer, ohne die ausdrückliche schriftliche Genehmigung von Huawei Technologies Co., Ltd. („Huawei“) nicht gestattet.

Das in dieser Anleitung beschriebene Produkt kann urheberrechtlich geschützte Software der Huawei und/oder anderer Lizenzgeber enthalten. Die Kunden sind nicht berechtigt, die Software auf irgendeine Weise zu vervielfältigen, zu verbreiten, zu ändern, zu dekompileieren, zu disassemblieren, zu entschlüsseln, zu extrahieren, zurückzuentwickeln, zu vermieten, abzutreten oder eine Unterlizenz dafür zu gewähren, sofern diese Beschränkungen nicht nach geltendem Recht untersagt sind oder der jeweilige Urheberrechtsinhaber diesen Tätigkeiten zugestimmt hat.

Marken und Genehmigungen



HUAWEI,

HUAWEI

und



sind Marken oder eingetragene Marken von Huawei Technologies Co., Ltd.

Weitere aufgeführte Marken, Produkt-, Dienstleistungs- und Firmennamen sind Eigentum der jeweiligen Inhaber.

Hinweis

Einige der hier beschriebenen Merkmale des Produkts und seiner Zubehörteile sind von der installierten Software sowie den Kapazitäten und Einstellungen des lokalen Netzes abhängig und können daher von den lokalen Netzbetreibern bzw. Netzanbietern deaktiviert oder eingeschränkt werden.

Daher ist es möglich, dass die Beschreibungen in diesem Dokument nicht genau mit denen für das von Ihnen erworbene Produkt oder das Zubehör geltenden Beschreibungen übereinstimmen.

Huawei behält sich das Recht vor, alle Informationen oder Spezifikationen in dieser Anleitung ohne vorherige Ankündigung und ohne Gewähr zu ändern.

HAFTUNGSAUSSCHLUSS

FÜR DEN INHALT DIESES DOKUMENTS WIRD KEINE GEWÄHR ÜBERNOMMEN. SOFERN DIES NICHT VON GELTENDEN GESETZEN VORGESCHRIEBEN IST, WIRD KEINE GARANTIE, WEDER AUSDRÜCKLICH NOCH IMPLIZIERT, FÜR DIE RICHTIGKEIT, DIE ZUVERLÄSSIGKEIT ODER DEN INHALT DIESES HANDBUCHS GEGEBEN. DIES BEZIEHT SICH, EINSCHLIESSLICH ABER NICHT AUSSCHLIESSLICH, AUF IMPLIZITE GARANTIE FÜR DIE GEBRAUCHSTAUGLICHKEIT UND EIGNUNG FÜR EINEN SPEZIELLEN ZWECK.

HUAWEI HAFET SOWEIT GESETZLICH ZULÄSSIG NICHT FÜR SPEZIELLE, BEILÄUFIG ENTSTANDENE, INDIREKTE ODER FOLGESCHÄDEN, ENTGANGENE GEWINNE, GESCHÄFTE, EINKÜNFEN, DATEN, GOODWILL ODER

ANTIZIPIERTE EINSPARUNGEN.

DIE MAXIMALE HAFTUNG VON HUAWEI, DIE SICH AUS DER VERWENDUNG DES IN DIESEM DOKUMENT BESCHRIEBENEN PRODUKTS ERGIBT, IST AUF DEN BETRAG BEGRENZT, DEN DER KUNDE FÜR DEN ERWERB DIESES PRODUKTS GEZAHLT HAT. FÜR DIE HAFTUNG BEI KÖRPERVERLETZUNGEN GILT DIESE EINSCHRÄNKUNG NUR SOWEIT GESETZLICH ZULÄSSIG.

Import- und Exportbestimmungen

Die Kunden müssen alle geltenden Aus- und Einfuhrgesetze und -vorschriften einhalten und sind für die Einholung der erforderlichen behördlichen Genehmigungen und Lizenzen für Ausfuhr, Wiederausfuhr oder Einfuhr des in dieser Anleitung genannten Produkts verantwortlich, einschließlich der darin enthaltenen Software und technischen Daten.

Datenschutzrichtlinien

Damit Sie besser verstehen, wie wir Ihre persönlichen Daten schützen, lesen Sie bitte die Datenschutzrichtlinie unter <http://consumer.huawei.com/privacy-policy>.

Sicherheitsinformationen

Dieser Abschnitt enthält wichtige Informationen zum Betrieb Ihres Geräts. Des Weiteren finden Sie Hinweise zum sicheren Umgang mit dem Gerät. Lesen Sie diese Hinweise vor dem Gebrauch Ihres Geräts aufmerksam durch.

Elektronisches Gerät

Benutzen Sie das Gerät nur dort, wo es erlaubt ist! Verwenden Sie das Gerät nicht, wenn es elektronische Geräte beeinflussen oder Gefahr verursachen könnte.

Störungen von Medizingeräten

- Halten Sie sich an die von Krankenhäusern und Gesundheitseinrichtungen festgelegten Regeln und Bestimmungen! Verwenden Sie das Gerät nicht beim Bedienen eines Fahrzeugs.
- Einige drahtlose Geräte könnten die Funktion von Hörgeräten oder Herzschrittmachern beeinträchtigen. Kontaktieren Sie Ihren Serviceanbieter für weitere Informationen.
- Hersteller von Herzschrittmachern empfehlen, einen Mindestabstand von 15 cm zwischen dem Gerät und einem Herzschrittmacher einzuhalten, um potenzielle Störungen des letzteren zu verhindern. Falls Sie einen Herzschrittmacher tragen, verwenden Sie das Gerät auf der entgegengesetzten Seite des Herzschrittmachers und tragen Sie es nicht in der Brusttasche.

Bereiche mit entflammbarem und explosivem Material

- Verwenden Sie das Gerät nicht an Orten, wo entflammbare oder explosive Materialien gelagert werden, wie beispielsweise an einer Tankstelle, einem Öldepot oder in einer chemischen Fabrik. Durch die Verwendung Ihres Geräts in diesen Umgebungen erhöht sich die Explosions- oder Brandgefahr. Folgen Sie darüber hinaus an solchen Orten den Anweisungen in Texten oder Symbolen.
- Lagern und transportieren Sie das Gerät nicht in demselben Behälter wie brennbare Flüssigkeiten, Gase oder Explosivstoffe.

Verkehrssicherheit

- Beachten Sie beim Gebrauch des Geräts die örtlichen Gesetze und Vorschriften! Zur Verringerung von Unfällen sollten Sie Ihr Gerät nicht während der Fahrt benutzen.
- Konzentrieren Sie sich auf das Fahren! Ihre vorrangige Pflicht ist es, sicher zu fahren.
- Die elektronischen Systeme von Kraftfahrzeugen können durch Funksignale gestört werden. Weitere Informationen hierzu erhalten Sie vom Fahrzeughersteller.
- Legen Sie das Gerät im Fahrzeug nicht auf Airbags bzw. in deren Auslösbereichen ab. Andernfalls können Sie sich durch die starke Kraft, mit der die Airbags auslösen, verletzen.
- Benutzen Sie das Gerät nicht an Bord oder unmittelbar vor dem Boarding von Luftfahrzeugen. Die Verwendung von Geräten in einem Luftfahrzeug kann zu einer Störung der drahtlosen Netze führen und somit den Betrieb des Luftfahrzeugs gefährden, oder sie kann gegen das Gesetz verstoßen.

Nutzungsumfeld

- Vermeiden Sie staubige, feuchte oder schmutzige Umgebungen. Meiden Sie Magnetfelder. Die Verwendung des Geräts in diesen Umgebungen kann zu Schaltkreisdefekten führen.
- Bevor Sie Kabel verbinden oder trennen, stellen Sie die Benutzung des Geräts ein und trennen Sie es von der Stromversorgung. Stellen Sie sicher, dass Sie während des Betriebs bei Berührung des Geräts trockene Hände haben.
- Stellen Sie das Gerät auf eine stabile Oberfläche.
- Halten Sie das Gerät fern von elektrischen Geräten, die starke magnetische oder elektrische Felder erzeugen; wie z. B. einer Mikrowelle oder einem Kühlschrank.
- Schalten Sie Ihr Gerät bei Gewitter aus und ziehen Sie alle am Gerät angeschlossenen Kabel ab, um es vor einem Blitzeinschlag zu schützen.
- Verwenden Sie Ihr Gerät nicht bei Gewitter, um es vor jeglichen Gefahren, die von Blitzen ausgehen, zu schützen.
- Die optimale Betriebstemperatur ist 0 °C bis +40 °C. Die optimale Lagerungstemperatur ist -20 °C bis +70 °C. Extreme Hitze oder Kälte kann Ihr Gerät oder das Zubehör beschädigen.

- Bewahren Sie das Gerät und das Zubehör in einem gut belüfteten und kühlen Bereich fern von direkter Sonneneinstrahlung auf. Umhüllen oder bedecken Sie Ihr Gerät nicht mit Handtüchern oder anderen Objekten. Platzieren Sie das Gerät nicht in einem Behälter mit einer schlechten Wärmeableitung, wie beispielsweise in eine Schachtel oder Tasche.
- Vermeiden Sie Regen und Feuchtigkeit, um Ihr Gerät oder das Zubehör vor einem Brand oder vor der potenziellen Abgabe elektrischer Schläge zu schützen.
- Halten Sie das Gerät fern von Hitzequellen und offenen Flammen, wie z. B. einem Heizgerät, einer Mikrowelle, einem Herd, einem Wassererhitzer, einer Heizung oder einer Kerze.
- Stellen Sie keine Objekte, wie beispielsweise eine Kerze oder einen Wasserbehälter, auf das Gerät. Wenn Fremdkörper oder Flüssigkeit in das Gerät gelangen, stellen Sie den Betrieb sofort ein. Schalten Sie das Gerät aus und ziehen Sie alle am Gerät angeschlossenen Kabel ab. Wenden Sie sich dann an ein autorisiertes Service-Center.
- Beachten Sie die lokalen Gesetze und Bestimmungen und achten Sie die Privatsphäre und die gesetzlichen Rechte anderer.
- Blockieren Sie die Geräteöffnungen nicht. Lassen Sie für eine gute Wärmeableitung mindestens 10 cm um das Gerät herum frei.
- Stellen Sie den Betrieb Ihres Geräts oder der Anwendungen für einen gewissen Zeitraum ein, wenn das Gerät überhitzt ist. Wenn das überhitzte Gerät über einen längeren Zeitraum in Kontakt mit der Haut kommt, können Verbrennungssymptome wie bei Erfrierungen – beispielsweise rote Flecken und eine dunklere Pigmentierung – auftreten.
- Berühren Sie die Antenne des Geräts nicht. Ansonsten kann dies zu einer verminderten Kommunikationsqualität führen.
- Lassen Sie Kinder und Haustiere nicht auf dem Akku kauen oder daran nuckeln/saugen. Andernfalls kann es zu Schäden oder einer Explosion kommen.
- Dieses Gerät sollte mit einem Mindestabstand von 20 cm zwischen der Antenne und Ihrem Körper installiert und betrieben werden.
- Sorgen Sie dafür, dass sich das Gerät an einem Ort mit einem guten Empfang befindet. Der Abstand zwischen dem Gerät und anderen metallischen Gegenständen (wie Metallrahmen oder Metalltüren und -fenster) sollte größer als 25 cm sein. Der Abstand zwischen zwei Geräten sollte größer als 30 cm sein.

Kindersicherheit

- Beachten Sie alle Vorsichtsmaßnahmen in Bezug auf die Kindersicherheit. Kinder mit dem Gerät oder dessen Zubehör spielen zu lassen, kann gefährlich sein. Zum Gerät gehören abnehmbare Teile, die eine Erstickungsgefahr darstellen können. Halten Sie es von Kindern fern.

- Das Gerät und sein Zubehör sind nicht für die Verwendung durch Kinder vorgesehen. Kinder sollten das Gerät nur unter Aufsicht von Erwachsenen verwenden.

Zubehör

- Durch die Verwendung eines unzulässigen oder inkompatiblen Netzadapters, Ladegeräts oder Akkus kann es zu einem Feuersausbruch, einer Explosion oder zu anderen Gefahren kommen.
- Verwenden Sie nur Zubehör, das vom Gerätehersteller für dieses Modell zugelassen ist. Die Verwendung von anderem Zubehör kann dazu führen, dass die Garantie erlischt, sie kann gegen lokale Vorschriften und Gesetze verstoßen und sie kann gefährlich sein. Informationen zur Verfügbarkeit des zugelassenen Zubehörs in Ihrer Region erhalten Sie bei Ihrem Fachhändler.

Sicherheit des Netzadapters

- Der Netzstecker dient als Trennvorrichtung.
- Für Geräte mit Stecker sollte sich die Steckdose in unmittelbarer Nähe der Geräte befinden und leicht zugänglich sein.
- Trennen Sie den Netzadapter von der Steckdose und vom Gerät, wenn Sie ihn nicht verwenden.
- Lassen Sie den Netzadapter nicht fallen und setzen Sie es keinen Stößen aus. Wenn er beschädigt wird, bringen Sie ihn zur Inspektion in ein autorisiertes Service-Center.
- Verwenden Sie das Kabel auf keinen Fall weiter, wenn es beschädigt (zum Beispiel bei freiliegenden oder gerissenen Adern) oder der Stecker locker ist. Bei einer fortgesetzten Nutzung kann es zu elektrischen Schlägen, Kurzschlüssen und Bränden kommen.
- Berühren Sie das Netzkabel nicht mit feuchten Händen und ziehen Sie nicht am Netzkabel, um den Netzadapter von der Steckdose abzuziehen.
- Berühren Sie das Gerät oder den Netzadapter nicht mit feuchten Händen. Andernfalls kann es zu Kurzschlüssen, Störungen oder elektrischen Schlägen kommen.
- Wenn Ihr Netzadapter mit Wasser, anderen Flüssigkeiten oder übermäßiger Feuchtigkeit in Berührung gekommen ist, bringen Sie es zur Inspektion zu einem autorisierten Service-Center.
- Stellen Sie sicher, dass das Netzteil die Anforderungen der Klausel 2.5 IEC60950-1/EN60950-1 erfüllt und es gemäß nationalen oder lokalen Normen getestet und zugelassen wurde.

Reinigung und Wartung

- Halten Sie das Gerät während der Lagerung, dem Transport und der Bedienung das Gerät trocken und schützen Sie es vor Stößen.
- Halten Sie das Gerät und das Zubehör trocken. Versuchen Sie nicht, es mit einer externen Wärmequelle, wie einer Mikrowelle oder einem Fön, zu trocknen.

- Setzen Sie das Gerät oder das Zubehör nicht extremer Hitze oder Kälte aus. Diese Umgebungen können die ordnungsgemäße Funktion stören und zu einem Brand oder einer Explosion führen.
- Vermeiden Sie Stöße, die zu Fehlfunktionen des Geräts, Überhitzung, einem Brand oder einer Explosion führen können.
- Wenn das Gerät über einen längeren Zeitraum nicht verwendet wird, schalten Sie es aus. Dann ziehen Sie alle mit dem Gerät verbundenen Kabel ab.
- Sollte eine ungewöhnliche Veränderung auftreten (wenn das Gerät beispielsweise Rauch, ungewöhnliche Geräusche oder Gerüche abgibt), stellen Sie den Betrieb des Geräts sofort ein und schalten Sie es aus. Ziehen Sie alle Kabel, die mit dem Gerät verbunden sind, ab, und wenden Sie sich an ein autorisiertes Service-Center.
- Vermeiden Sie Schäden durch Laufen über das Kabel, Ziehen am Kabel oder übermäßiges Abknicken des Kabels. Dies könnte das Kabel beschädigen und so eine Fehlfunktion des Geräts bewirken.
- Bevor Sie das Gerät reinigen oder warten, stellen Sie den Betrieb des Geräts ein. Beenden Sie alle Anwendungen und ziehen Sie alle mit dem Gerät verbundenen Kabel ab.
- Verwenden Sie keine chemischen Waschmittel, Pulver oder andere Chemikalien (wie z. B. Alkohol oder Benzol) zur Reinigung des Geräts oder des Zubehörs. Diese Substanzen können Geräteteile beschädigen oder einen Brand verursachen. Verwenden Sie ein sauberes, weiches und trockenes Tuch, um das Gerät und das Zubehör zu reinigen.
- Bringen Sie keine Magnetstreifenkarten, wie Kreditkarten und Telefonkarten, über einen längeren Zeitraum hinweg in die Nähe des Geräts. Sonst kann die Magnetstreifenkarte beschädigt werden.
- Zerlegen oder überarbeiten Sie das Gerät und sein Zubehör nicht. Dadurch erlischt die Garantie und der Hersteller ist bei Schäden nicht mehr haftbar. Bei einem Schaden wenden Sie sich für Hilfe oder eine Reparatur an ein autorisiertes Service-Center.

Informationen zur Entsorgung und Wiederverwertung



Dieses Symbol (mit oder ohne massivem Balken) am Gerät, an den Akkus (sofern enthalten) und/oder an der Verpackung zeigt an, dass das Gerät und sein elektrisches Zubehör (beispielsweise ein Headset, ein Adapter oder ein Kabel) und die Akkus nicht über den regulären Hausmüll zu entsorgen sind. Diese Elemente sollten nicht über den unsortierten Haushaltsmüll entsorgt werden, sondern stattdessen einer zertifizierten Sammelstelle zur Wiederverwertung oder zur ordnungsgemäßen Entsorgung zugeführt werden.

Detailliertere Informationen zur Wiederverwertung des Geräts oder des Akkus erhalten Sie bei der lokalen Stadtverwaltung, bei der Müllabfuhr oder im Fachgeschäft.

Die Entsorgung des Geräts und der Akkus (sofern enthalten) unterliegt der Neufassung der Richtlinie über die Entsorgung

elektrischer und elektronischer Geräte (Richtlinie 2012/19/EU) sowie der Akkurichtlinie (Richtlinie 2006/66/EG). Elektronikschrott und Batterien sind vom Restmüll zu trennen, um potenzielle Umwelteinflüsse und Gefahren für die menschliche Gesundheit durch möglicherweise vorhandene Gefahrstoffe zu minimieren.

Reduzierung von Gefahrstoffen

Dieses Gerät erfüllt die REACH-Verordnung [Verordnung (EG) Nr. 1907/2006] sowie die Neufassung der RoHS-Richtlinie (Richtlinie 2011/65/EU). Batterien und Akkus (sofern im Lieferumfang enthalten) erfüllen die Batterie-/Akkurichtlinie (Richtlinie 2006/66/EG). Aktuelle Informationen zur Einhaltung der REACH-Verordnung und der RoHS-Richtlinie finden Sie auf der Webseite <http://consumer.huawei.com/certification>.

Einhaltung der EU-Bestimmungen

Erklärung

Huawei Technologies Co., Ltd. erklärt hiermit, dass dieses Geräts den wesentlichen Anforderungen und anderen relevanten Bestimmungen der Richtlinie 1999/5/EG entspricht.

Die Konformitätserklärung finden Sie unter <http://consumer.huawei.com/certification>.

Dieses Produkt umfasst die folgende Kennzeichnung:



Dieses Gerät darf in allen Mitgliedstaaten der EU betrieben werden.

Beachten Sie bei der Nutzung des Geräts die nationalen und die lokalen Vorschriften.

Die Nutzung dieses Geräts ist möglicherweise je nach Ihrem lokalen Mobilfunknetz beschränkt.

Beschränkungen des 2,4-GHz-Frequenzbandes:

Norwegen: Dieser Unterabschnitt gilt nicht für das Gebiet in einem 20-km-Radius von der Mitte von Ny-Ålesund.

Beschränkungen des 5-GHz-Frequenzbandes:

Die WLAN-Funktion dieses Geräts ist nur auf die Nutzung in Innenräumen und im Frequenzbereich von 5150 bis 5350 MHz beschränkt.

Bitte besuchen Sie <http://consumer.huawei.com/en/support/hotline> für die kürzlich aktualisierte Hotline-Nummer und E-Mail-Adresse in Ihrem Land oder Gebiet.

ErP-Produktinformationen

Huawei Technologies Co.,Ltd. erklärt hiermit, dass das Produkt die Richtlinie 2009/125/EG und die zugehörige Durchführungsverordnung (EG) Nr. 1275/2008 (in geänderter Fassung (EG) 278/2009, (EG) 642/2009, (EU) 617/2013, (EU) 801/2013) sowie die Durchführungsverordnung (EG) Nr. 278/2009 einhält.

Die Leistungsaufnahme des Produkts beträgt im Netzwerk-Standby-Betrieb bei Anschluss aller Anschlüsse des kabelgebundenen Netzwerks und bei Aktivierung aller Anschlüsse des Drahtlosnetzwerks 12.3 W.

Sie finden die Produktinformationen auf den frei zugänglichen Websites des Herstellers gemäß Verordnung (EU) Nr. 801/2013 unter der Adresse <http://consumer.huawei.com/certification>.

Wir helfen Ihnen gerne weiter

Sie haben noch Fragen zur Speedbox LTE III?

Wir sind für Sie da:

Telekom Kurzwahl (aus dem Telekom Mobilfunknetz): 2202 ¹

Hotline 0800 3 30 22 02²

www.telekom.de

Wenn Sie nicht direkt bei der Telekom Kunde sind,
wenden Sie sich bitte an Ihren Mobilfunkanbieter.

1. Im Inland vom Handy oder Smartphone für Telekom Kunden kostenfrei.
2. Im Inland aus dem Festnetz kostenfrei.



Erleben, was verbindet.