

**Gesundheit & Sicherheit, Nutzung & Pflege und  
Installationsanleitung**



[www.bauknecht.eu/register](http://www.bauknecht.eu/register)



---

**DEUTSCH .....S. 3**

# DEUTSCH

# SICHERHEITSHINWEISE, GEBRAUCHS- und INSTALLATIONS-ANLEITUNG



**DANKE, DASS SIE SICH FÜR EIN BAUKNECHT PRODUKT  
ENTSCHIEDEN HABEN.**

Für eine umfassendere Unterstützung  
melden Sie Ihr Gerät bitte unter [www.bauknecht.eu/register](http://www.bauknecht.eu/register) an

<b>Index</b>	
<b>Sicherheitshinweise</b> .....	4
<b>SICHERHEITSHINWEISE</b> .....	4
<b>HINWEISE ZUM UMWELTSCHUTZ</b> .....	6
<b>KONFORMITÄTSERKLÄRUNG</b> .....	6
<b>Gebrauchsanleitung</b> .....	7
<b>PRODUKTBESCHREIBUNG</b> .....	7
GERÄT .....	7
BEDIENTAFEL .....	7
TÜR .....	8
KÜHLSCHRANKLICHT .....	8
ABLAGEN .....	8
NO-FROST KÜHLRAUM .....	8
ABTAUEN DES GEFRIERRAUMS .....	9
ZUBEHÖRTEILE .....	9
<b>BEDIENUNG DES GERÄTES</b> .....	10
ERSTER GEBRAUCH .....	10
INSTALLATION .....	10
TÄGLICHER GEBRAUCH .....	11
FUNKTIONEN .....	11
AUFBEWAHRUNGSTIPPS FÜR LEBENSMITTEL .....	14
EMPFEHLUNGEN BEI NICHTGEBRAUCH DES GERÄTS .....	18
<b>REINIGUNG UND WARTUNG</b> .....	19
<b>ANLEITUNG ZUR FEHLERSUCHE &amp; KUNDENSERVICE</b> .....	20
BETRIEBSGERÄUSCHE .....	20
ANLEITUNG ZUR FEHLERSUCHE .....	21
KUNDENSERVICE .....	22
<b>Installationsanleitung</b> .....	23

# SICHERHEITSHINWEISE

## DIESE MÜSSEN DURCHGELESEN UND BEACHTET WERDEN

Diese Sicherheitshinweise vor dem Gebrauch durchlesen. Bewahren Sie diese zum Nachschlagen auf.

In diesen Anweisungen sowie auf dem Gerät selbst werden wichtige Sicherheitshinweise angegeben, die durchgelesen und stets beachtet werden müssen.

Der Hersteller übernimmt keine Haftung für die Nichtbeachtung dieser Sicherheitshinweise, für unsachgemäße Verwendung des Geräts oder falsche Bedienungseinstellung.

## SICHERHEITSHINWEISE

Babys und Kleinkinder (0-3 Jahre) sowie jüngere Kinder (3-8 Jahre) müssen vom Gerät fern gehalten werden, es sei denn, sie werden ständig beaufsichtigt.

Dieses Gerät darf von Kindern ab 8 Jahren sowie Personen mit herabgesetzten physischen, sensorischen oder geistigen Fähigkeiten und Mangel an Erfahrung und Kenntnissen nur unter Aufsicht oder nach ausreichender Einweisung durch eine für ihre Sicherheit verantwortliche Person verwendet werden. Kinder dürfen nicht mit dem Gerät spielen. Die Reinigung und Pflege des Geräts darf von Kindern nicht ohne Aufsicht durchgeführt werden.

## ZULÄSSIGE NUTZUNG

**VORSICHT:** Das Gerät ist nicht für den Betrieb mit einem externen Timer oder separatem Fernbedienungssystem konstruiert.

Dieses Gerät eignet sich ausschließlich für den häuslichen Gebrauch, nicht für den professionellen Einsatz.

Verwenden Sie das Gerät nicht im Freien.

Keine explosiven oder brennbaren Stoffe wie Spraydosen lagern und

kein Benzin oder andere brennbare Materialien in das Gerät stellen oder in der Nähe des Geräts verwenden: es besteht Brandgefahr, falls das Gerät versehentlich eingeschaltet wird.

Dieses Gerät ist für Haushaltsanwendungen und ähnliche Anwendungen konzipiert, zum Beispiel:

- Mitarbeiterküchen im Einzelhandel, in Büros oder in anderen Arbeitsbereichen;
- für Gäste in Gasthäusern, Hotels, Motels oder anderen Wohnbereichen;
- in Bed-and-Breakfast-Anwendungen;
- im Catering und in anderen Anwendungen, die nicht zum Einzelhandel gehören.

Die im Gerät verwendete Lampe ist speziell für Elektrogeräte konzipiert und ist nicht für die Beleuchtung von Räumen geeignet (EU-Verordnung 244/2009).

Das Gerät ist für den Einsatz in Räumen mit nachstehenden Temperaturbereichen ausgelegt, die ihrerseits von der Klimaklasse auf dem Typenschild abhängig sind. Wird der vorgegebene Temperaturbereich für das Gerät für einen längeren Zeitraum unter- oder überschritten, kann es zu Funktionsstörungen kommen.

Klimaklasse Raumtemp. (°C)

SN von 10 bis 32

N von 16 bis 32

ST von 16 bis 38

T von 16 bis 43

Dieses Gerät ist FCKW-frei. Der Kältemittelkreislauf enthält R600a (HC).

Hinweis zu Geräten mit Isobutan (R600a): Isobutan ist ein umweltverträgliches, natürliches Gas, es ist jedoch leicht entflammbar. Stellen Sie aus diesem Grund sicher, dass die Leitungen des Kältemittelkreislaufs nicht beschädigt sind. Achten Sie vor allem auf beschädigte Leitungen, durch die der Kältemittelkreislauf

entleert werden kann.

**WARNUNG:** Beschädigen Sie auf keinen Fall die Leitungen des Kältemittelkreises.

**WARNUNG:** Lüftungsöffnungen in der Geräteverkleidung oder im Einbaumöbel sind von Behinderungen frei zu halten.

**WARNUNG:** Zum Beschleunigen des Abtauvorganges niemals zu anderen mechanischen, elektrischen oder chemischen Hilfsmitteln greifen als zu den vom Hersteller empfohlenen.

**WARNUNG:** Verwenden Sie keine elektrischen Geräte in den Fächern des Geräts, wenn deren Einsatz nicht explizit vom Hersteller zugelassen worden ist.

**WARNUNG:** Eisbereiter und/oder Wasserspender, die nicht direkt mit der Wasserleitung verbunden sind, dürfen nur mit Trinkwasser befüllt werden.

**WARNUNG:** Automatische Eisbereiter und/oder Wasserspender müssen an eine Wasserleitung angeschlossen werden, die nur Trinkwasser mit einem Wasserleitungsdruck zwischen 0,17 und 0,81 MPa (1,7 und 8,1 bar) liefert.

Die in den Kühlakkus (bei manchen Modellen vorhanden) enthaltene (ungiftige) Flüssigkeit darf nicht verschluckt werden.

Verzehren Sie Eiswürfel oder Wassereis nicht unmittelbar nach der Entnahme aus dem Gefrierfach, da sie Kälteverbrennungen hervorrufen können.

Bei Produkten, die für den Gebrauch eines Luftfilters hinter einer zugänglichen Lüfterabdeckung ausgelegt sind, muss der Filter bei laufendem Kühlschrank stets eingesetzt sein. Bewahren Sie keine Glasbehälter mit Flüssigkeiten im Gefrierfach, sie könnten zerbrechen.

Blockieren Sie das Gebläse (falls vorhanden) nicht mit Lebensmitteln.

Prüfen Sie nach dem Ablegen von Lebensmitteln, ob die Tür der

Fächer korrekt schließt, besonders die Tür des Gefrierfachs. Beschädigte Dichtungen müssen so schnell wie möglich ausgetauscht werden. Verwenden Sie das Kühlfach nur zur Aufbewahrung von frischen Lebensmitteln und das Gefrierfach nur zur Aufbewahrung von gefrorenen Lebensmitteln, zum Einfrieren von frischen Lebensmitteln und zur Herstellung von Eiswürfeln. Unverpackte Lebensmittel so lagern, dass sie nicht mit den Innenwänden des Kühl- bzw. Gefrierfachs in Berührung kommen. Die Geräte können über spezielle Fächer zur Aufbewahrung der Lebensmittel verfügen (FrischeZone, Null-Grad-Schublade,...). Falls nicht anderweitig in der Anleitung des Geräts angegeben, können diese für eine gleichmäßige Funktion im gesamten Gerät herausgenommen werden. Das brennbare Gas C-Pentan wird als Treibmittel im Isolierschaum eingesetzt.

## INSTALLATION

Das Gerät muss von zwei oder mehr Personen gehandhabt und aufgestellt werden. Schutzhandschuhe zum Auspacken und zur Installation des Geräts verwenden. Einbau und Reparaturen müssen von einer Fachkraft gemäß den Herstellerangaben und gültigen örtlichen Sicherheitsbestimmungen durchgeführt werden. Reparieren Sie das Gerät nicht selbst und tauschen Sie keine Teile aus, wenn dies vom Bedienungshandbuch nicht ausdrücklich vorgesehen ist. Kinder sollten keine Installationsarbeiten durchführen. Kinder während der Installation vom Gerät fernhalten. Das Verpackungsmaterial (Kunststoffbeutel, Styropor usw.), während und nach der Installation, nicht in der Reichweite von

Kindern aufbewahren. Achten Sie beim Bewegen des Geräts darauf, den Boden (z. B. Parkett) nicht zu beschädigen. Stellen Sie das Gerät auf dem Boden oder einer für sein Gewicht ausreichend starken Halterung auf. Der Ort sollte der Größe und der Nutzung des Geräts entsprechen. Prüfen Sie das Gerät nach dem Auspacken auf Transportschäden. Bei Problemen wenden Sie sich bitte an Ihren Händler oder den nächsten Kundenservice. Das Gerät vor Installationsarbeiten von der Stromversorgung trennen. Achten Sie während der Installation darauf, das Netzkabel nicht mit dem Gerät selbst zu beschädigen. Um eine ausreichende Belüftung sicherzustellen, muss an beiden Seiten und über dem Gerät etwas Platz gelassen werden. Der Abstand zwischen der Rückwand des Geräts und der Wand hinter dem Gerät muss 50 mm betragen, um Zugang zu heißen Oberflächen zu vermeiden. Eine Verringerung dieses Abstands erhöht den Energieverbrauch des Geräts.

Das Gerät erst starten, wenn die Installationsarbeiten abgeschlossen sind. Warten Sie mindestens zwei Stunden, bevor Sie das Gerät einschalten, um sicherzustellen, dass der Kältemittelkreislauf einwandfrei funktioniert. Stellen Sie sicher, dass sich das Gerät nicht in der Nähe einer Wärmequelle befindet.

## HINWEISE ZUR ELEKTRIK

Um die einschlägigen Sicherheitsvorschriften zu erfüllen, muss installationsseitig ein allpoliger Trennschalter mit einer Kontaktöffnung von mindestens 3 mm vorgesehen werden und das Gerät geerdet sein. Beschädigte Netzkabel nur durch identische Kabel ersetzen. Das Netzkabel darf nur gemäß der

Installationsanleitung des Herstellers und gemäß den Sicherheitsvorschriften von Fachpersonal ersetzt werden. Wenden Sie sich an eine autorisierte Kundendienststelle. Passt der mitgelieferte Stecker nicht zur Steckdose, einen qualifizierten Techniker kontaktieren. Das Netzkabel muss lang genug sein, um das Gerät nach der Montage im Küchenmöbel an die Hauptstromversorgung anzuschließen. Ziehen Sie nicht am Netzkabel. Verwenden Sie keine Verlängerungskabel, Mehrfachstecker oder Adapter. Verwenden Sie das Gerät nicht, wenn das Netzkabel oder der Stecker beschädigt sind, wenn es nicht einwandfrei funktioniert, wenn es heruntergefallen ist oder in irgendeiner Weise beschädigt wurde. Halten Sie das Netzkabel fern von heißen Oberflächen. Nach der Installation dürfen Stromführende Teile für den Benutzer nicht mehr zugänglich sein. Berühren Sie das Gerät nicht mit feuchten Händen und verwenden Sie es nicht, wenn Sie barfuß sind.

## REINIGUNG UND WARTUNG

Verwenden Sie keine Dampfreinigungsgeräte. Zur Reinigung und Wartung Schutzhandschuhe tragen. Das Gerät vor Wartungsarbeiten von der Stromversorgung trennen. Verwenden Sie keine Scheuermittel wie Fensterspray, Entfetter, entzündbare Flüssigkeiten, Reinigungspaste, konzentrierte Reinigungsmittel, Bleichmittel oder benzinhaltige Reinigungsmittel auf Kunststoffteilen, Innen- oder Türablagen oder Dichtungen. Benutzen Sie keine Papiertücher, Topfreiniger oder scharfen Gegenstände.

# HINWEISE ZUM UMWELTSCHUTZ

## ENTSORGUNG VON VERPACKUNGSMATERIALIEN

Das Verpackungsmaterial ist zu 100 % wiederverwertbar und trägt das Recycling-Symbol.

Werfen Sie das Verpackungsmaterial deshalb nicht einfach fort, sondern entsorgen Sie es auf die von den verantwortlichen Stellen festgelegte Weise.

## ENTSORGUNG VON ALTGERÄTEN

Machen Sie vor der Entsorgung das Gerät durch Abschneiden des Netzkabels unbrauchbar und entfernen Sie Türen und Ablageflächen (falls vorhanden), so dass Kinder nicht in das Geräteinnere klettern können und darin eingeschlossen bleiben.

Dieses Gerät wurde aus recycelbaren oder wiederverwendbaren Werkstoffen hergestellt. Entsorgen Sie das Gerät im Einklang mit den lokalen Vorschriften zur Abfallbeseitigung. Genauere Informationen zu Behandlung, Entsorgung und Recycling von elektrischen Haushaltsgeräten erhalten Sie bei der zuständigen kommunalen Behörde, der Müllabfuhr oder dem Händler, bei dem Sie das Gerät gekauft haben. Dieses Gerät ist gemäß der Europäischen Richtlinie 2012/19/EU für Elektro- und Elektronik-Altgeräte (WEEE) gekennzeichnet.

Durch Ihren Beitrag zum korrekten Entsorgen dieses Produkts schützen Sie die Umwelt und die Gesundheit Ihrer Mitmenschen. Umwelt und Gesundheit werden durch falsches Entsorgen gefährdet.



Das Symbol auf dem Gerät bzw. auf dem beiliegenden Informationsmaterial weist darauf hin, dass dieses Gerät kein normaler Haushaltsabfall ist, sondern in einer Sammelstelle für Elektro- und Elektronik-Altgeräte entsorgt werden muss.

## ENERGIESPARTIPPS

Installieren Sie das Gerät an einem trockenen, gut belüfteten und von jeglichen Wärmequellen (z.B. Heizung, Herd usw.) entfernten Ort. Stellen Sie außerdem sicher, dass es nicht direktem Sonnenlicht ausgesetzt ist. Verwenden Sie ggf. eine Isolierplatte. Befolgen Sie die Aufstellenweisungen, um angemessene Belüftung sicherzustellen. Eine unzureichende Belüftung hinten am Gerät erhöht den Energieverbrauch und verringert die Kühlkapazität.

Häufiges Öffnen der Tür kann zu einem erhöhten Energieverbrauch führen.

Die Innentemperaturen des Geräts und sein Energieverbrauch hängen von der Raumtemperatur, der

Häufigkeit der Türöffnungen und dem Gerätestandort ab. Bei der Temperatureinstellung sind diese Faktoren zu berücksichtigen. Öffnen Sie die Tür nur so weit wie notwendig.

Platzieren Sie Lebensmittel zum Auftauen im Kühlschrank. Die niedrige Temperatur der gefrorenen Lebensmittel kühlt das Essen im Kühlschrank.

Lassen Sie warme Speisen und Getränke abkühlen, bevor Sie diese im Gerät platzieren.

Die Position der Regale im Kühlschrank hat keinen Einfluss auf den effizienten Energieverbrauch. Lebensmittel müssen so auf den Regalen platziert werden, dass eine korrekte Luftzirkulation sichergestellt wird (Lebensmittel dürfen sich nicht berühren und zwischen Lebensmitteln und Rückwand muss Abstand gehalten werden).

Um die Lagerkapazität für eingefrorene Lebensmittel zu vergrößern können Sie Körbe und, falls vorhanden, den Stopp-Frost-Einsatz herausnehmen, der Energieverbrauch ändert sich dementsprechend.

Produkte hoher Energieeffizienzklasse sind mit hochwertigen Motoren ausgestattet, die länger laufen, aber weniger Energie verbrauchen. Machen Sie sich keine Sorgen, wenn der Motor länger läuft als gewohnt.

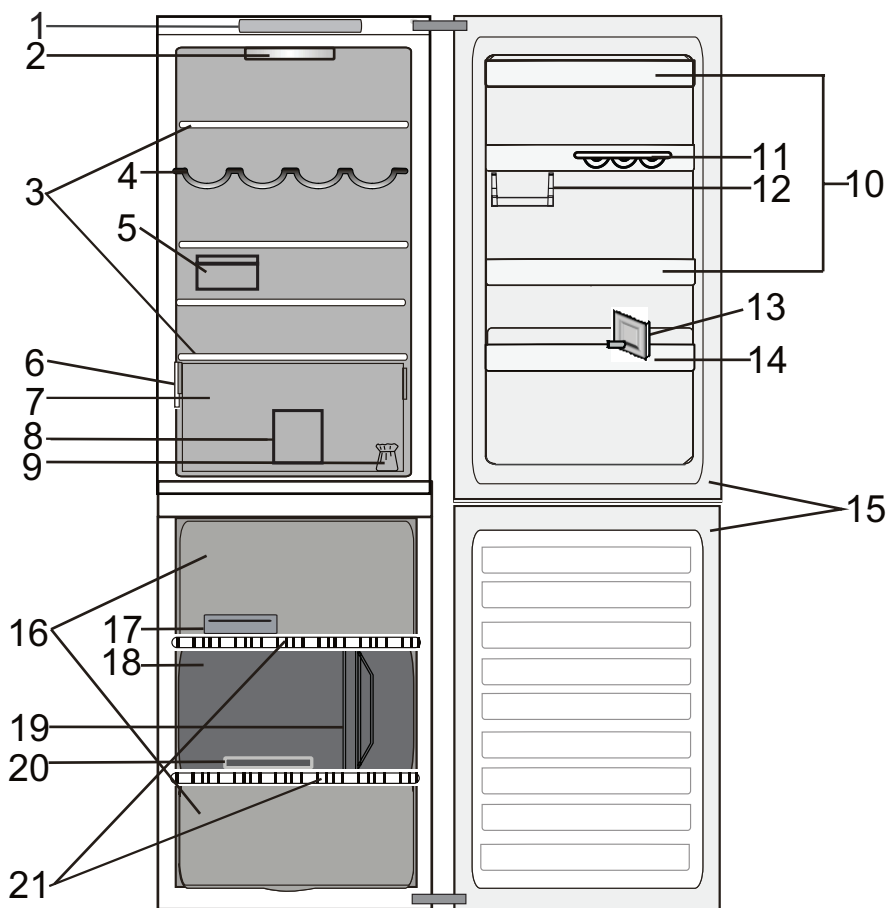
# KONFORMITÄTSERKLÄRUNG

Bei Entwicklung, Herstellung und Verkauf dieses Geräts wurden folgende Europäischen Richtlinien beachtet:  
NSR 2014/35/EU, EMV 2014/30/EU und RoHS 2011/65/EU.

Bei Entwicklung, Herstellung und Verkauf dieses Geräts wurden die Ökodesign und Energieetikettierungsanforderungen folgender EG-Richtlinien beachtet:  
2009/125/EC und 2010/30/EU.

# PRODUKTBESCHREIBUNG

## GERÄT



### 1. Bedientafel

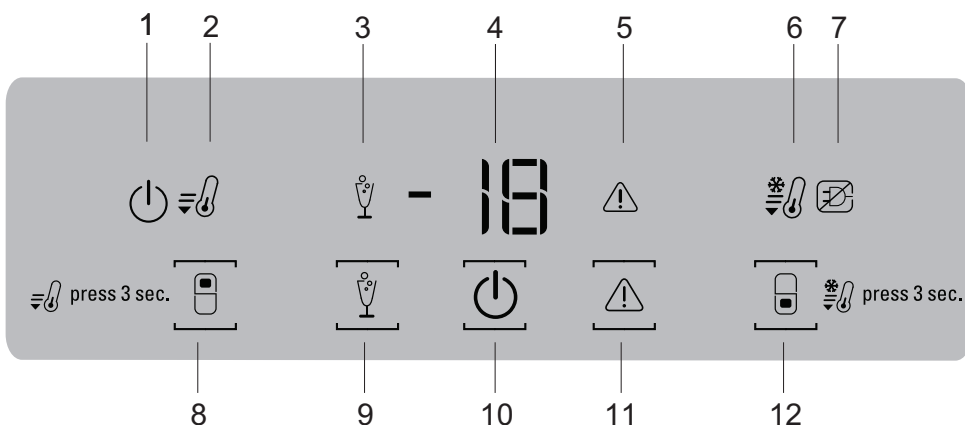
#### Kühlfach

- 2. LED Beleuchtung
- 3. Ablagen
- 4. Flaschenfach (falls vorhanden)
- 5. Käse-Box + Deckel (falls vorhanden)
- 6. Typenschild mit Handelsnamen
- 7. Obst- und Gemüsefach
- 8. Kühlschrank-Schubfach-Trennelement (falls vorhanden)
- 9. Bausatz für Türanschlagwechsel
- 10. Türeinsätze
- 11. Eierbehälter
- 12. Hängefach für kleine Lebensmittel (falls vorhanden)
- 13. Flaschenhalter
- 14. Flaschenablage
- 15. Türdichtungen

#### Gefrierfach

- 15. Türdichtungen
- 16. Schubfächer des Gefrierraums
- 17. Kühlakkus
- 18. Mittleres Schubfach: kältester Bereich dient zum Einfrieren von frischen Lebensmitteln
- 19. Gefrierschrank-Schubfach-Trennelement (falls vorhanden)
- 20. Eswürfelschale
- 21. Ablagen

## BEDIENTAFEL



- 1. ON/STAND-BY Anzeige
- 2. Anzeige SCHNELLKÜHLEN
- 3. PARTY-MODUS-Anzeige
- 4. KÜHLFACH/GEFRIERFACHTEMPERATURANZEIGE (°C)
- 5. STOPP-ALARM-Anzeige
- 6. Anzeige SCHNELL EINFRIEREN
- 7. Anzeige für STROMAUSFALL-ALARM
- 8. KÜHLFACHTEMPERATUR-Taste/SCHNELLKÜHLEN-Taste
- 9. PARTY-MODUS-Taste
- 10. ON/STAND-BY Taste
- 11. Taste ALARM STOPPEN
- 12. GEFRIERFACHTEMPERATUR-Taste/SCHNELL-EINFRIEREN-Taste

---

# TÜR

---

## WECHSELN DES TÜRANSCHLAGS

Hinweis: Die Öffnungsrichtung der Tür kann umgestellt werden. Falls dieser Vorgang durch den Kundendienst durchgeführt wird, ist er nicht durch die Garantie abgedeckt. Es wird empfohlen, den Türanschlag zu zweit zu wechseln. Befolgen Sie die Anweisungen in der **Installationsanleitung**.

---

# KÜHLSCHRANK- LICHT

---

Im Lichtsystem im Inneren des Kühlschranks werden LED-Leuchten eingesetzt. Diese ermöglichen eine bessere Lichtausbeute bei sehr niedrigem Energieverbrauch. Falls das LED-System nicht funktioniert, kontaktieren

Sie bitte den Kundenservice, um es zu ersetzen. **Wichtig:** Beim Öffnen der Kühlschranktür schaltet sich die Innenbeleuchtung ein. Falls die Tür mehr als 10 Minuten lang geöffnet bleibt, schaltet sich das Licht von selbst aus.

---

# ABLAGEN

---

Alle Ablageflächen, Klappen und herausziehbaren Körbe lassen sich herausnehmen.

---

# NO-FROST KÜHLRAUM

---

Das Auftauen des Kühlschranks erfolgt vollautomatisch.

Die von Zeit zu Zeit an der Innenrückwand des Kühlschranks auftretenden Wassertropfen zeigen die automatische Auftauphase an. Das Tauwasser läuft automatisch durch eine Abflussöffnung in einen Behälter, in dem es verdampft.



# ABTAUEN DES GEFRIERRAUMS

Der Gefrierschrank sollte ein- oder zweimal jährlich oder bei Erreichen einer übermäßig (3 mm) starken Reif- und Eisschicht abgetaut werden.

Die Eisbildung ist normal.

Menge und Schnelligkeit der Reifbildung hängen von den Raumbedingungen und der Häufigkeit der Türöffnungen ab.

Schalten Sie zum Auftauen das Gerät aus und nehmen Sie alle Lebensmittel heraus.

Lassen Sie die Tür des Gefriersraums offen, damit der Reif abtauen kann. Ziehen Sie bei den

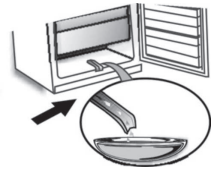
abgebildeten Geräten einfach den Tauwasserschlauch heraus und stellen Sie ein Gefäß unter den Ablauf.

Schließen Sie danach den Ablauf wieder.

Das Innere des Gefriersraums reinigen.

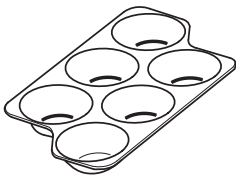
Spülen und sorgfältig abtrocknen.

Schalten Sie das Gerät wieder ein und geben Sie Lebensmittel hinein.

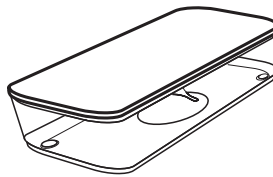


## ZUBEHÖRTEILE

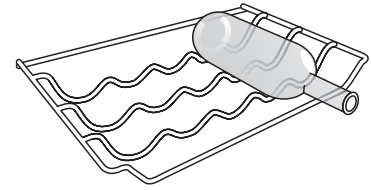
**EIERBEHÄLTER**



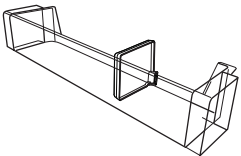
**KÄSE-BOX**



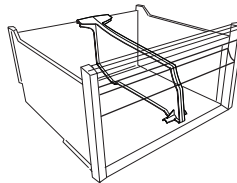
**FLASCHENFACH**



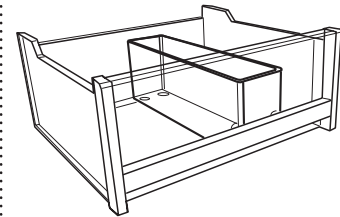
**FLASCHENHALTER**



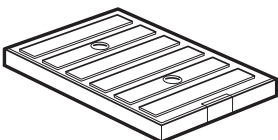
**GEFRIERSCHRANK-SCHUBFACH-TRENNELEMENT**



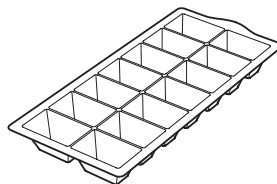
**KÜHLSCHRANK-SCHUBFACH-TRENNELEMENT**



**KÜHLAKKUS**



**EISWÜRFELSCHALE**



---

# BEDIENUNG DES GERÄTES

---

## ERSTER GEBRAUCH

---

### INBETRIEBNAHME DES GERÄTES

Den Netzstecker in die Steckdose stecken; das Gerät startet automatisch.

Warten Sie nach der Inbetriebnahme des Gerätes mindestens 4-6 Stunden mit dem Einlegen von Lebensmitteln.

Nach dem Anschluss an das Stromnetz leuchtet das Display auf und ungefähr 1 Sekunde lang werden alle Symbole angezeigt. Die werkseitigen Einstellwerte des Kühlschranks werden eingeblendet.

### TEMPERATUREINSTELLUNG

In der Regel wird dieses Gerät ab Werk auf die empfohlene mittlere Temperatur eingestellt. Einzelheiten zur Einstellung der Temperatur - siehe Kurzanleitung.

Hinweis: Die angezeigten Einstellwerte entsprechen der Durchschnittstemperatur im gesamten Kühlschrank.

## INSTALLATION

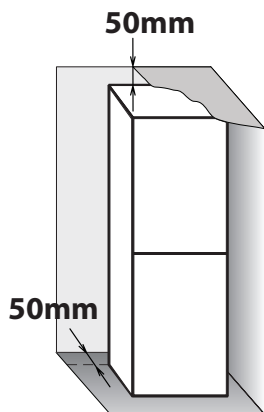
---

### GERÄT INSTALLIEREN

Um eine ausreichende Belüftung sicherzustellen, muss an beiden Seiten und über dem Gerät etwas Platz gelassen werden.

Der Abstand zwischen der Rückwand des Geräts und der Wand hinter dem Gerät muss mindestens 50 mm betragen.

Eine Verringerung dieses Abstands erhöht den Energieverbrauch des Geräts.



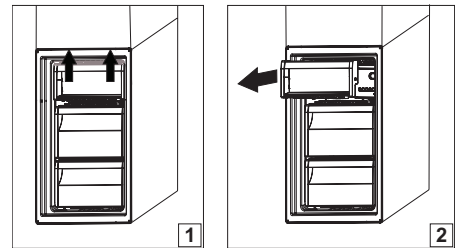
# TÄGLICHER GEBRAUCH

## KAPAZITÄT DES GEFRIERFACHS ERHÖHEN

- Alle Ablageflächen und herausziehbaren Körbe lassen sich herausnehmen.
- Die Innentemperaturen des Geräts hängen von der Raumtemperatur, der Häufigkeit der Türöffnungen und dem Gerätestandort ab. Bei der Temperatureinstellung sind diese Faktoren zu berücksichtigen.
- Nehmen Sie die Körbe heraus, um größere Produkte zu lagern.
- Platzieren Sie Lebensmittel direkt auf den Gefrierablagen.
- Entfernen Sie zusätzliche abnehmbare Zubehörteile.
- Falls nicht anderweitig angegeben, ist das Gerätezubehör nicht zum Spülen im Geschirrspüler geeignet.

## ENTNAHME DES BEHÄLTERS DES GEFRIERRAUMS

- Öffnen Sie die Gefrierraumtür
- Ziehen Sie den oberen Behälter an den rechten und linken Ecken nach oben (1)
- Entleeren Sie die Schublade (2)



- Bauen Sie den oberen Behälter in umgekehrter Reihenfolge ein

# FUNKTIONEN

## AN/STANDBY



Diese Funktion schaltet das Kühlfach ein oder in den Stand-by-Modus.

**Halten Sie die Taste On/Stand-by 3 Sekunden lang gedrückt**, um das Gerät in den Stand-by-Modus zu schalten.

Alle Anzeigen außer der On/Stand-by-Anzeige schalten ab, um anzuzeigen, dass sich das Gerät im Stand-by-Modus befindet.

Im Standby-Modus ist die Leuchte im Kühlfach nicht aktiviert.

Bitte beachten Sie, dass das Gerät im Standby-Modus weiterhin mit Strom versorgt wird.

Drücken Sie die Taste On/Stand-by, um das Gerät wieder einzuschalten.

## PRO-FRESH

Diese Funktion stellt automatisch die optimalen Bedingungen zur Konservierung der aufbewahrten Lebensmittel sicher. Falls Veränderungen auftreten, stellt Pro-Fresh sofort wieder die idealen

Bedingungen her.

Die Ergebnisse sind hervorragend: Perfekt erhaltene Frische durch einen bis zu 4 Mal größeren Kühlschranks-Innenraum.

## SCHNELLKÜHLEN

Diese Funktion sollte beim Einlagern einer größeren Lebensmittelmengem im Kühlfach und Gefrierfach verwendet werden.

Mithilfe der Funktion Schnellkühlen kann die Kühlleistung im Kühlfach und Gefrierfach erhöht werden.

**Achtung:**

- **Nicht kompatibel mit der Funktion „Urlaub“**

Um optimale Leistung sicherzustellen können die Funktionen „Urlaub“ und „Schnellkühlen“ nicht gleichzeitig eingesetzt werden. Aus diesem Grund muss die Funktion „Urlaub“ zunächst deaktiviert werden, bevor die Funktion „Schnellkühlen“ aktiviert werden kann (und andersherum).

## PARTY-MODUS

Verwenden Sie diese Funktion, um Getränke im Gefrierfach zu kühlen. 30 Minuten nach der Auswahl (die Zeit, die benötigt wird, um eine 0,75-l-Flasche zu kühlen ohne das Glas zu brechen) blinkt das Symbol und ein Alarmton ertönt: Entfernen Sie die Flasche aus dem Gefrierfach und drücken Sie die Taste Alarm stoppen,

um den Alarm zu deaktivieren.

**Wichtig:** Lassen Sie die Flasche auf keinen Fall länger als notwendig im Gefrierfach.

## SCHNELL EINFRIEREN

**Die Menge an frischen Lebensmitteln (in kg), die pro 24 Stunden eingefroren werden kann, ist auf dem Typenschild des Geräts angegeben.**

Drücken Sie 24 Stunden vor der Einlagerung frischer Lebensmittel die Gefrierfach-taste, um die Funktion Schnell Einfrieren zu aktivieren. In der Regel reichen 24 Stunden mit der Funktion Schnell Einfrieren nach

der Einlagerung des Gefrierguts aus; Nach 48 Stunden schaltet die Funktion Schnell Einfrieren automatisch ab.

**Achtung:** Um beim Einfrieren von kleinen Lebensmittelmengen Energie zu sparen, kann die Funktion „Schnell einfrieren“ nach ein paar Stunden deaktiviert werden.

## STROMAUSFALL-ALARM

Bei einem Stromausfall ist Ihr Gerät in der Lage, die Temperatur im Gefrierfach nach Wiederaufnahme der Stromversorgung automatisch zu überwachen. Steigt die Temperatur im Gefrierfach über den Gefrierpunkt an, leuchtet die Stromausfall-Anzeige auf, es blinkt die Alarmanzeige und es ertönt das Warnsignal, wenn die Stromversorgung wieder einsetzt. Drücken Sie die Taste Alarm-Reset einmal, um den Alarm zurückzusetzen. Im Falle eines Stromausfallalarms sollten folgende Maßnahmen getroffen werden:

- Lagern Sie angetaute, aber noch kalte Lebensmittel aus Gefrierfach in das Kühlfach um und verbrauchen Sie diese innerhalb von 24 Stunden.
- Falls die Lebensmittel im Gefrierfach gefroren sind, bedeutet dies, dass sie angetaut waren und

nach Wiederaufnahme der Stromversorgung wieder gefroren sind. Dadurch werden nicht nur Geschmack, Qualität und Nährwert der Lebensmittel verändert, sondern sie sind auch potentiell gefährlich. Sie sollten diese Lebensmittel nicht verzehren und den gesamten Inhalt des Gefrierfachs wegwerfen.

Der Stromausfall-Alarm liefert Ihnen Hinweise zur Qualität der im Gefrierfach eingelagerten Lebensmittel im Falle eines Stromausfalls.

Dieses System stellt keine Garantie für die Qualität und Unbedenklichkeit der Lebensmittel dar, sondern weist lediglich darauf hin, dass der einwandfreie Zustand der Lebensmittel im Kühl- und Gefrierfach überprüft werden muss.

**TEMPERATURALARM**

Der Alarm wird in folgenden Fällen ausgelöst:

- Das Gerät wird nach längerer Zeit der Nichtbenutzung an die Stromversorgung angeschlossen
- Die Temperatur im Gefrierfach ist zu hoch
- Die Menge der eingelagerten Lebensmittel übersteigt die auf dem Typenschild angegebene
- Die Tür des Gefrierraums ist lange offen geblieben
- Zum Abschalten des Summers einmal die Stopp-Taste drücken.
- Das Alarm-Symbol erlischt automatisch, sobald das Gefrierfach eine Temperatur unter  $-10^{\circ}\text{C}$  erreicht und die Alarm-Anzeige schaltet ab.

**ALARM TÜR OFFEN**

Der Alarm „Tür offen“ wird aktiviert, wenn die Tür länger als 2 Minuten geöffnet bleibt.

Schließen Sie die Tür oder drücken Sie Alarm stoppen, um das akustische Signal abzuschalten.

---

# AUFBEWAHRUNGSTIPPS FÜR LEBENSMITTEL

---

## KÜHLSCHRANKFACH

Der Kühlschrank ist der ideale Aufbewahrungsort für Fertiggerichte, frische und konservierte Lebensmittel, Milchprodukte, Obst und Gemüse sowie Getränke.

---

## BELÜFTUNG

Die natürliche Luftzirkulation im Kühlschrankinneren führt zu unterschiedlichen Temperaturzonen. Direkt über dem Obst- und Gemüsefach und an der Rückwand ist es am kältesten. Vorn oben ist es am wärmsten.

Eine unzureichende Belüftung führt zu einem erhöhten Energieverbrauch und zur Verringerung der Kühlleistung. Decken Sie keine Lüftungsschlitze mit Lebensmitteln oder anderen Dingen ab - sie sind optimiert für die korrekte Luftzirkulation und Konservierung der Lebensmittel.

---

## AUFBEWAHREN VON FRISCHEN LEBENSMITTELN UND GETRÄNKEN

› Wenn Sie es bevorzugen, Ihre Lebensmittel einzupacken, verwenden Sie hierfür bitte Behälter aus recyceltem Kunststoff, Metall, Aluminium und Glas sowie Frischhaltefolie.

› Verwenden Sie stets verschlossene Behälter für Flüssigkeiten sowie für Lebensmittel, die zu Geruchsbildung führen oder hierdurch verderben können bzw. bei denen es zu Geschmacksübertragung kommen kann, oder decken Sie diese ab.

› Lebensmittel, die eine große Menge an Ethylengas abgeben und solche, die empfindlich darauf reagieren, wie Obst, Gemüse und Salat, müssen immer getrennt voneinander oder verpackt aufbewahrt werden, um die Lagerzeit nicht zu verkürzen; bewahren Sie zum Beispiel keine Tomaten mit Kiwi oder Kohl zusammen auf.

---

› Lagern Sie Lebensmittel nicht zu nah aneinander, um eine ausreichende Luftzirkulation zu ermöglichen.

› Verwenden Sie den Flaschenhalter um ein Umkippen von Flaschen zu vermeiden.

› Wenn Sie eine geringe Menge an Lebensmitteln im Kühlschrank aufbewahren möchten, empfehlen wir die Verwendung der Regale über dem Obst- und Gemüsefach, da es sich hierbei um den kältesten Bereich im Kühlschrankinneren handelt.

---

## AUFBEWAHRUNGORT FÜR FRISCHE LEBENSMITTEL UND GETRÄNKE

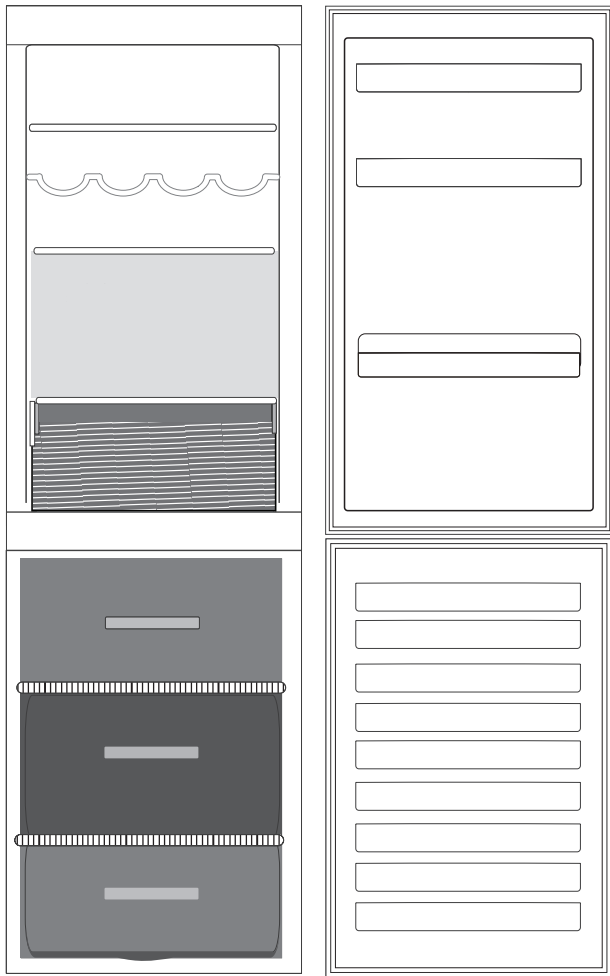
› Auf den Kühlschrankregalen: Fertiggerichte, tropische Früchte, Käse, Aufschnitt.

› Im kältesten Bereich (über dem Obst- und Gemüsefach): Fleisch, Fisch, Wurstwaren, Kuchen

› Im Obst- und Gemüsefach: Obst, Salat, Gemüse.

› In der Tür: Butter, Marmelade, eingelegtes Gemüse, Dosen, Flaschen, Getränkekartons, Eier.

---



### Legende



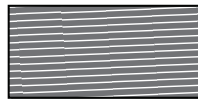
#### TEMPERATURBEREICH

Empfohlen für die Lagerung von tropischen Früchten, Dosen, Getränken, Eiern, Saucen, eingelegtes Gemüse, Butter und Marmelade.



#### KÜHLER BEREICH

Empfohlen für die Lagerung von Käse, Milch, Lebensmittel für den täglichen Verzehr, Delikatessen, Joghurt, Aufschnitt und Desserts.



#### OBST- UND GEMÜSEFACH



#### GEFRIERBEREICH-FACH

(MAX KÜHLBEREICH) Empfohlen zum Einfrieren von frischen/gekochten Lebensmitteln.



#### NORMALE SCHUBFÄCHER DES GEFRIERRAUMS

Hinweis

Der Grauton der Legende stimmt nicht mit den Farben der Schubfächer überein

---

## GEFRIERFACH

Das Gefrierfach ist der ideale Ort, um Tiefkühlkost aufzubewahren, Eiswürfel zuzubereiten und frische Lebensmittel einzufrieren.  
Die Höchstmenge an Kilogramm frischer Lebensmittel, die in einem Zeitraum von 24 Stunden

eingefroren werden kann, ist auf dem Schild angegeben. (...kg/24h).  
Wenn Sie nur geringe Lebensmittelmengen im Gefrierfach aufbewahren, empfehlen wir die Verwendung des kältesten Bereichs Ihres Gefrierfachs, der dem mittleren Bereich entspricht.

---

## TIPPS ZUM EINFRIEREN UND LAGERN VON FRISCHEN LEBENSMITTELN

› Wir empfehlen, dass Sie all Ihre gefrorenen Lebensmittel mit Namen und Datum versehen. Die Verwendung von Aufklebern kann Ihnen dabei helfen, Lebensmittel zu kennzeichnen und festzustellen, bis wann diese verwendet werden müssen, bevor deren Qualität nachlässt. Frieren Sie aufgetaute Lebensmittel nicht erneut ein.

› Vor dem Einfrieren frische Lebensmittel unter Verwendung von Folgendem verpacken: Alufolie, Frischhaltefolie, luft- und wasserdichte Kunststoffbeutel, Kunststoffbehälter mit Deckeln oder Gefrierbehälter, die zum Einfrieren frischer Lebensmittel geeignet sind.

› Für hochwertige gefrorene Lebensmittel müssen die Lebensmittel frisch, reif und von guter Qualität sein.

› Frisches Obst und Gemüse muss möglichst gleich

nach der Ernte eingefroren werden, um seinen vollen Nährwert, seine Konsistenz, seine Farbe und seinen Geschmack zu erhalten. Manche Fleischsorten, vor allem Wild, müssen vor dem Einfrieren abgehangen werden.

› Lassen Sie heiße Lebensmittel stets abkühlen, bevor Sie sie in das Gefrierfach geben.

› Verbrauchen Sie vollständig oder teilweise aufgetaute Lebensmittel sofort.  
Frieren Sie nichts erneut ein, es sei denn, es wurde nach dem Auftauen gegart. Falls aufgetaute Lebensmittel gekocht werden, können sie danach wieder eingefroren werden.

› Frieren Sie keine Flaschen mit Flüssigkeiten darin ein.

› Bitte die Schnellkühlfunktion zum Beschleunigen des Kühlprozesses verwenden (siehe Kurzanleitung).  
› Bitte die Schnell Einfrieren-Funktion zum Beschleunigen des Gefrierprozesses verwenden (siehe Kurzanleitung).

---

## TIEFKÜHLKOST: EINKAUFSTIPPS

Beim Kauf von Tiefkühlkost:

› Stellen Sie sicher, dass die Verpackung nicht beschädigt ist (gefrorene Lebensmittel in beschädigter Verpackung sind möglicherweise verdorben). Ist die Verpackung aufgebläht oder feucht, wurden die Lebensmittel nicht optimal gelagert und sind bereits angetaut.

› Besorgen Sie Tiefkühlkost am Ende Ihres Einkaufs und transportieren Sie sie in einer wärmeisolierten Kühltasche.

› Legen Sie Tiefkühlkost sofort ins Gefrierfach, sobald Sie zu Hause angekommen sind.

› Frieren Sie Lebensmittel nicht erneut ein, auch wenn sie nur teilweise angetaut sind. Verzehren Sie sie innerhalb von 24 Stunden.

› Vermeiden Sie Temperaturschwankungen oder beschränken Sie sie auf ein Minimum. Beachten Sie das aufgedruckte Mindesthaltbarkeitsdatum.

› Beachten Sie stets die aufgedruckten Lagerungsinformationen.



**AUFBEWAHRUNGSZEITRAUM  
VON TIEFKÜHLKOST**

<b>FLEISCH</b>	<i>Monate</i>	<b>EINTOPF</b>	<i>Monate</i>	<b>OBST</b>	<i>Monate</i>
Rind	8 - 12	Fleisch, Geflügel	2 - 3	Äpfel	12
Schwein, Kalb	6 - 9	<b>MILCHPRODUKTE</b>		Aprikosen	8
Lamm	6 - 8	Butter	6	Brombeeren	8 - 12
Kaninchen	4 - 6	Käse	3	Johannisbeeren (schwarz/rot)	8 - 12
Gehacktes/Innereien	2 - 3	Sahne	1 - 2	Kirschen	10
Bratwurst/Würste	1 - 2	Eis	2 - 3	Pfirsiche	10
<b>GEFLÜGEL</b>		Eier	8	Birnen	8 - 12
Hähnchen	5 - 7	<b>SUPPEN UND SAUCEN</b>		Pflaumen	10
Truthahn	6	Suppe	2 - 3	Himbeeren	8 - 12
Innereien	2 - 3	Fleischsauce	2 - 3	Erdbeeren	10
<b>KRUSTENTIERE</b>		Pastete	1	Rhabarber	10
Molluske, Krabben, Hummer	1 - 2	Ratatouille	8	Fruchtsäfte (Orange, Zitrone, Grapefruit)	4 - 6
Krabben, Hummer	1 - 2	<b>GEBÄCK UND BROT</b>		<b>GEMÜSE</b>	
<b>SCHALENTIERE</b>		herkömmliches Brot	1 - 2	Spargel	8 - 10
Austern, aus der Schale gelöst	1 - 2	Kuchen (einfach)	4	Basilikum	6 - 8
<b>FISCH</b>		Torten	2 - 3	Bohnen	12
„fetthaltig“ (Lachs, Hering, Makrele)	2 - 3	Pfannkuchen	1 - 2	Artischocken	8 - 10
„mager“ (Kabeljau, Seezunge)	3 - 4	Rohes Gebäck	2 - 3	Broccoli	8 - 10
		Quiche	1 - 2	Rosenkohl	8 - 10
		Pizza	1 - 2	Blumenkohl	8 - 10
				Karotten	10 - 12
				Sellerie	6 - 8
				Pilze	8
				Petersilie	6 - 8
				Paprika	10 - 12
				Erbsen	12
				Stangenbohnen	12
				Spinat	12
				Tomaten	8 - 10
				Zucchini	8 - 10

---

# EMPFEHLUNGEN BEI NICHTGEBRAUCH DES GERÄTS

---

## ABWESENHEIT / URLAUB

Bei längerer Abwesenheit empfiehlt es sich, Lebensmittel zu verbrauchen und das Gerät auszuschalten, um Energie zu sparen.

---

## UMZUG

**1.** Nehmen Sie alle internen Teile heraus.

---

**2.** Wickeln Sie alle Teile gut ein und befestigen Sie sie mit Klebeband, damit sie nicht aneinander schlagen oder verloren gehen.

**3.** Schrauben Sie die einstellbaren Füße ein, damit sie die Auflagefläche nicht berühren.

---

**4.** Schließen Sie die Tür, fixieren Sie sie mit Klebeband und fixieren Sie das Netzkabel ebenfalls mit Klebeband am Gerät.

---

## STROMAUSFALL

Rufen Sie bei einem Stromausfall bei Ihrem Stromversorger an und fragen Sie, wie lange der Ausfall andauern wird.

Hinweis: Denken Sie daran, dass ein volles Gerät länger kalt bleibt als ein nur teilweise gefülltes.

Lebensmittel mit sichtbaren Eiskristallen können erneut eingefroren werden, Geschmack und Aroma können allerdings darunter leiden.

Falls der Zustand der Lebensmittel schlecht ist, ist es besser, sie zu entsorgen.

*Stromausfälle bis zu 24 Stunden.*

Halten Sie die Tür des Geräts geschlossen. Lebensmittel können so länger kalt bleiben.

*Stromausfälle über 24 Stunden.*

Leeren Sie das Gefrierfach und platzieren Sie die Lebensmittel in einem tragbaren Gefriergerät. Ist so ein Gefriergerät nicht verfügbar und sind auch keine Kühlakkus verfügbar, versuchen Sie die am ehesten verderblichen Lebensmittel aufzubrauchen.

Leeren Sie den Eiswürfelbehälter.

---

# REINIGUNG UND WARTUNG

## ⚠️ WARNUNG

Ziehen Sie vor Reinigungs- und Wartungsarbeiten den Netzstecker des Geräts oder unterbrechen Sie die Stromversorgung.

Verwenden Sie niemals Scheuermittel. Reinigen Sie Kühlschrankteile niemals mit entflammbaren Flüssigkeiten.

## ⚠️ WARNUNG

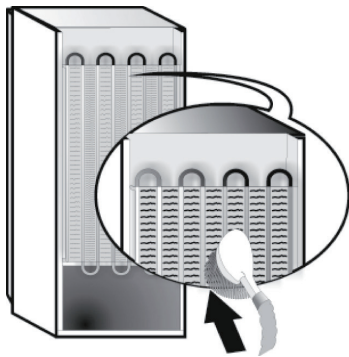
Verwenden Sie keine Dampfstrahlreiniger.

Tasten und Bedientafel dürfen nicht mit Alkohol oder alkoholischen Substanzen gereinigt werden. Verwenden Sie nur ein trockenes Tuch.

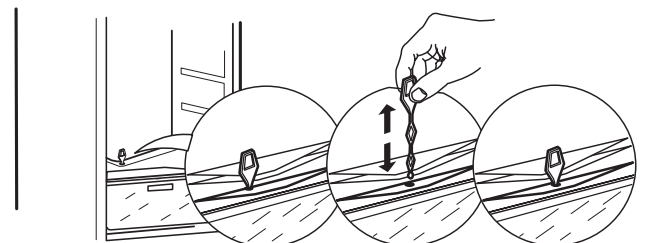
- › Reinigen Sie das Gerät regelmäßig mit einem Tuch und einer Lösung aus warmem Wasser und speziellem Neutralreiniger für Kühlschränke.
- › Reinigen Sie das Äußere des Geräts und die Türdichtung mit einem feuchten Tuch und trocknen Sie mit einem weichen Tuch nach.
- › Der Kondensator hinten am Gerät muss regelmäßig mit einem Staubsauger gereinigt werden.

### **Wichtig:**

- › Tasten und Bedientafel dürfen nicht mit Alkohol oder alkoholischen Substanzen gereinigt werden. Verwenden Sie nur ein trockenes Tuch.
- › Die Leitungen des Kältemittelkreislaufs befinden sich in der Nähe der Tauwasserschale. Sie können sehr heiß werden. Reinigen Sie sie regelmäßig mit einem Staubsauger.



Für einen kontinuierlichen und korrekten Tauwasserablauf die Abflussöffnung an der Kühlraumrückwand in der Nähe des Obst- und Gemüsefachs mit dem mitgelieferten Werkzeug regelmäßig reinigen.



# ANLEITUNG ZUR FEHLERSUCHE & KUNDENSERVICE

## BEVOR SIE DEN KUNDENDIENST KONTAKTIEREN...

Betriebsprobleme werden häufig durch Kleinigkeiten verursacht, die Sie selbst finden und ohne jegliches Werkzeug beheben können.

## BETRIEBSGERÄUSCHE

Es ist normal, wenn Geräusche aus Ihrem Gerät kommen, da es mit mehreren Gebläsen und mit Motoren zur Leistungsregelung ausgestattet ist, die

automatisch aus- und eingeschaltet werden.

### MANCHE DER BETRIEBSGERÄUSCHE KÖNNEN FOLGENDERMASSEN REDUZIERT WERDEN:

- › Nivellieren Sie das Gerät aus und platzieren Sie es auf ebenem Untergrund.
- › Vermeiden Sie Kontakt zwischen Gerät und Möbelstücken.

- › Stellen Sie sicher, dass alle inneren Komponenten korrekt platziert sind.
- › Stellen Sie sicher, dass Flaschen und Behälter einander nicht berühren.

### MÖGLICHERWEISE HÖRBARE BETRIEBSGERÄUSCHE

Zischgeräusch beim ersten Einschalten oder nach einer langen Betriebspause.



Ein Gluckern, wenn Kältemittel in die Leitungen fließt.



BRRR Geräusch entsteht durch den laufenden Kompressor.



Ein Summen, wenn Wasserventil oder Gebläse anlaufen.



Ein Knackgeräusch, wenn der Kompressor startet.



Der KLICK kommt von dem Thermostat, der einstellt wie oft der Kompressor läuft.



# ANLEITUNG ZUR FEHLERSUCHE

<i>Problem</i>	<i>Mögliche Ursache</i>	<i>Abhilfe</i>
<b>DAS GERÄT FUNKTIONIERT NICHT</b>	Das Gerät kann ein Problem mit der Stromversorgung haben.	<ul style="list-style-type: none"> <li>› Überprüfen, ob das Netzkabel an eine funktionierende Steckdose mit der korrekten Spannung angeschlossen ist.</li> <li>› Überprüfen Sie die Schutzeinrichtungen und Sicherungen der Stromversorgung in Ihrem Haus</li> </ul>
<b>ES BEFINDET SICH WASSER IN DER ABTAUSCHALE</b>	Bei warmem, feuchtem Wetter ist dies normal. Die Schale kann sogar halbvoll werden.	<ul style="list-style-type: none"> <li>› Stellen Sie sicher, dass das Gerät ausnivelliert ist, damit das Wasser nicht überläuft.</li> </ul>
<b>DIE KANTEN DES GEHÄUSES DIE MIT DER TÜRDICHTUNG IN BERÜHRUNG KOMMEN, FÜHLEN SICH WARM AN</b>	Es liegt keine Störung vor. Bei warmem Wetter und bei laufendem Kompressor ist dies normal.	
<b>DIE BELEUCHTUNG FUNKTIONIERT NICHT</b>	<p>Die Lampe muss möglicherweise ausgetauscht werden.</p> <p>Das Gerät befindet sich möglicherweise im On/Stand-by-Modus</p>	<ul style="list-style-type: none"> <li>› Stellen Sie sicher, dass die Schutzeinrichtungen und Sicherungen der Stromversorgung in Ihrem Haus richtig funktionieren.</li> <li>› Überprüfen Sie, ob das Netzkabel an eine funktionierende Steckdose mit der korrekten Spannung angeschlossen ist</li> <li>› Falls die LEDs beschädigt sind, muss der Benutzer den Kundenservice kontaktieren. Dieser Lampentyp ist nur durch unseren Kundenservice oder durch autorisierte Händler erhältlich.</li> </ul>
<b>DER MOTOR LÄUFT ZU STARK</b>	Die Motorlaufzeit hängt von verschiedenen Faktoren ab: Anzahl der Türöffnungen, gelagerte Lebensmittelmengen, Zimmertemperatur, Temperatureinstellungen.	<ul style="list-style-type: none"> <li>› Stellen Sie sicher, dass das Gerät korrekt eingestellt ist.</li> <li>› Überprüfen Sie, ob große Lebensmittelmengen in das Gerät gegeben wurden.</li> <li>› Stellen Sie sicher, dass die Tür nicht allzu oft geöffnet wird.</li> <li>› Stellen Sie sicher, dass die Tür richtig schließt.</li> </ul>
<b>DIE TEMPERATUR IM GERÄT IST ZU HOCH</b>	Hierfür können verschiedene Gründe vorliegen (siehe „Abhilfe“)	<ul style="list-style-type: none"> <li>› Stellen Sie sicher, dass der Kondensator (hinten am Gerät) frei von Staub und Flusen ist.</li> <li>› Stellen Sie sicher, dass die Türe richtig schließt.</li> <li>› Stellen Sie sicher, dass die Türdichtungen richtig angebracht sind.</li> <li>› An heißen Tagen sowie in warmen Räumen läuft der Motor länger.</li> <li>› Falls die Tür längere Zeit offen stand und viele Lebensmittel eingelagert sind, läuft der Motor länger, um das Geräteinnere zu kühlen.</li> </ul>
<b>DIE TÜREN LASSEN SICH NICHT KORREKT ÖFFNEN ODER SCHLIESSEN</b>	Hierfür können verschiedene Gründe vorliegen (siehe „Abhilfe“)	<ul style="list-style-type: none"> <li>› Stellen Sie sicher, dass keine Lebensmittelverpackungen die Tür blockieren.</li> <li>› Stellen Sie sicher, dass interne Teile oder der automatische Eswürfelbereiter nicht verkehrt eingesetzt sind.</li> <li>› Stellen Sie sicher, dass die Türdichtungen nicht schmutzig oder klebrig sind.</li> <li>› Stellen Sie sicher, dass das Gerät ausnivelliert ist.</li> </ul>

# KUNDEN- SERVICE

---

## BEVOR SIE DEN KUNDENDIENST RUFEN

**1.** Versuchen Sie zuerst, die Störung anhand der in **ANLEITUNG ZUR FEHLERSUCHE** beschriebenen Ratschläge selbst zu beheben.

---

**2.** Das Gerät aus und wieder einschalten, um festzustellen, ob die Störung behoben ist

---

## FALLS DIE STÖRUNG NACH DEN VORSTEHEND BESCHRIEBENEN KONTROLLEN WEITER BESTEHT, WENDEN SIE SICH BITTE AN DEN NÄCHSTEN KUNDENSERVICE

Rufen Sie die Nummer in dem Garantieheft an oder folgen Sie den Anweisungen auf der Internetseite **[www.bauknecht.eu](http://www.bauknecht.eu)**

Sie benötigen dabei folgende Angaben:

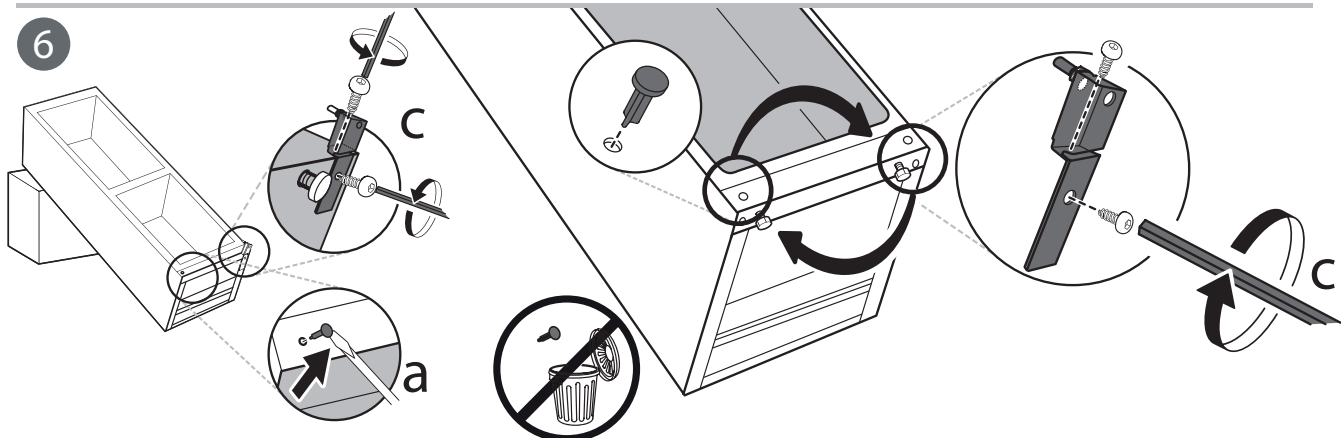
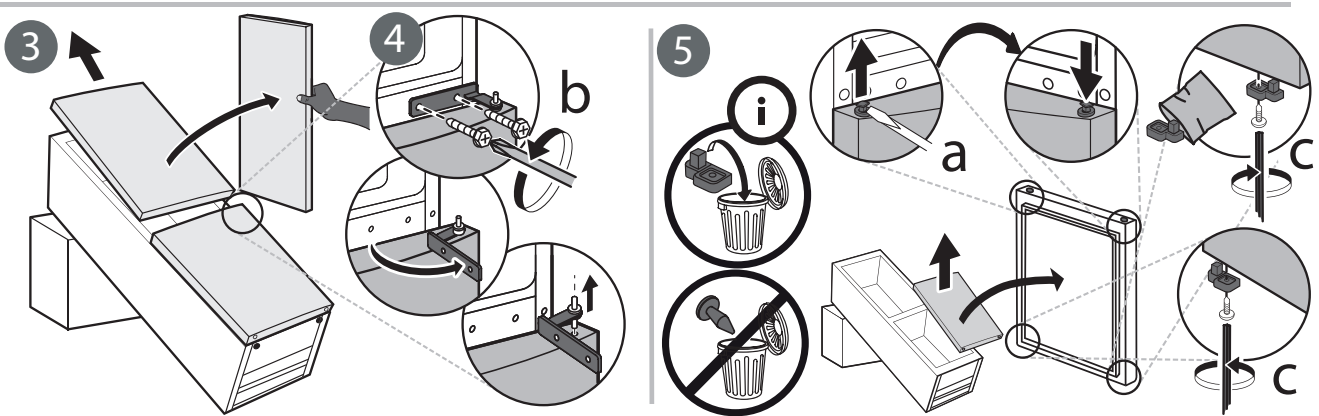
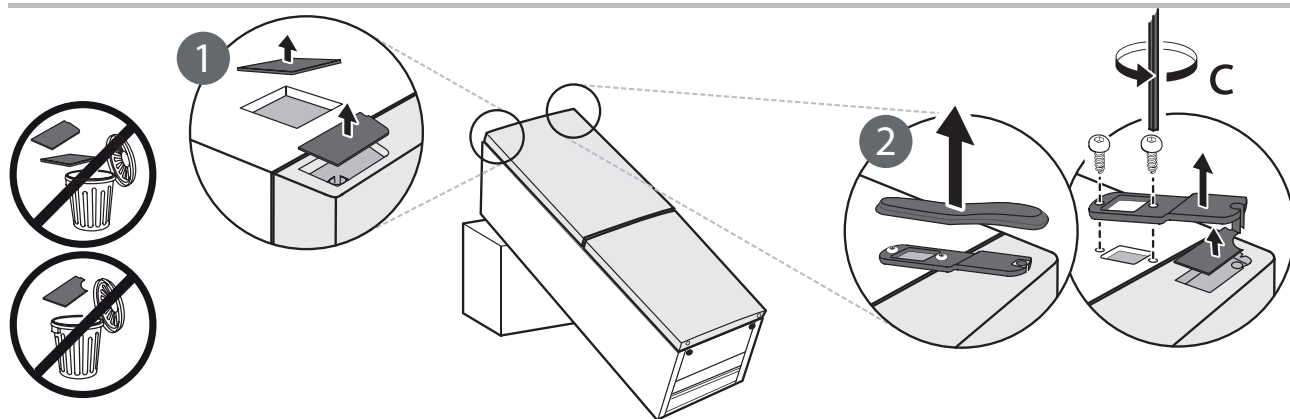
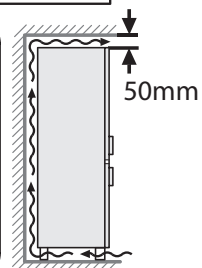
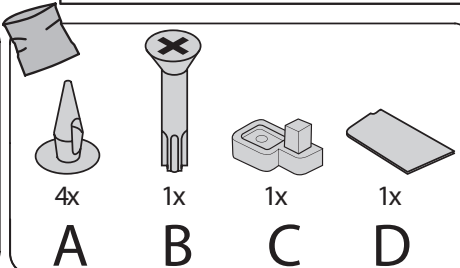
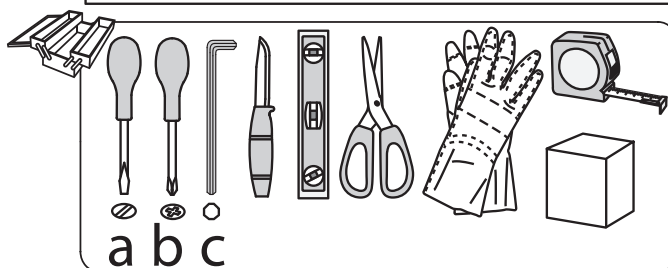
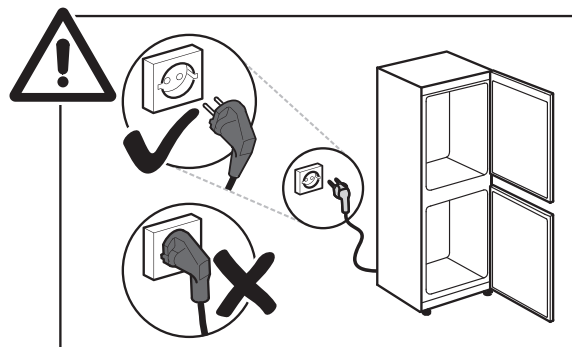
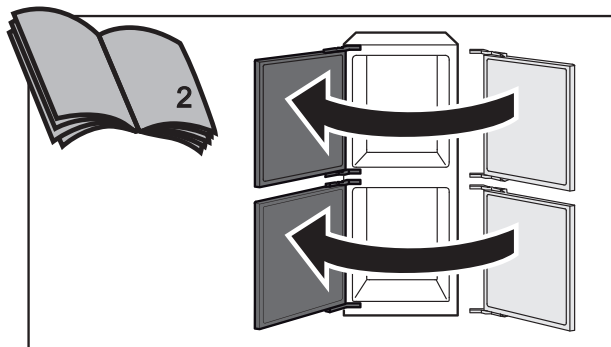
- eine kurze Beschreibung der Störung,
- Gerätetyp und Modellnummer;
- Servicenummer (Nummer nach dem Wort „Service“ auf dem Typenschild). Die Servicenummer finden Sie auch auf dem Garantieheft;
- Ihre vollständige Anschrift,
- Ihre Telefonnummer.

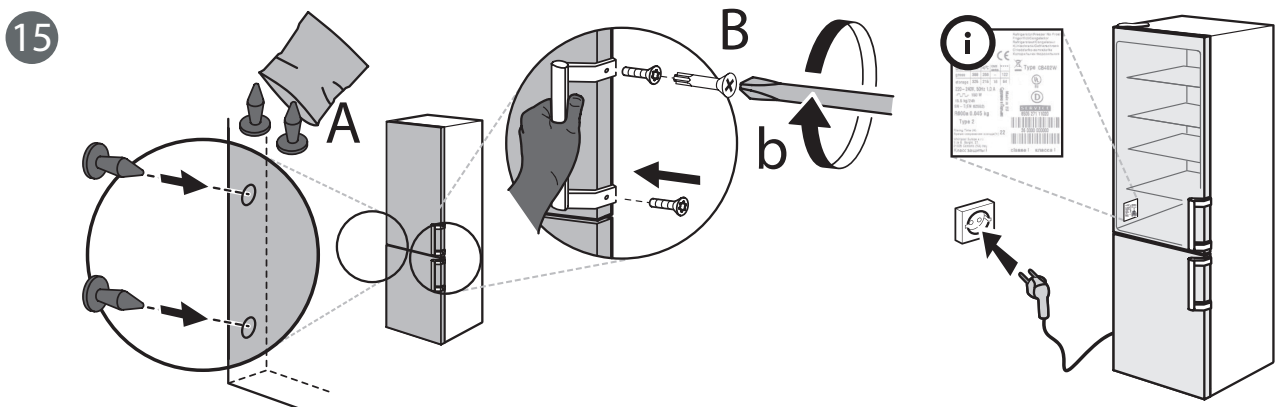
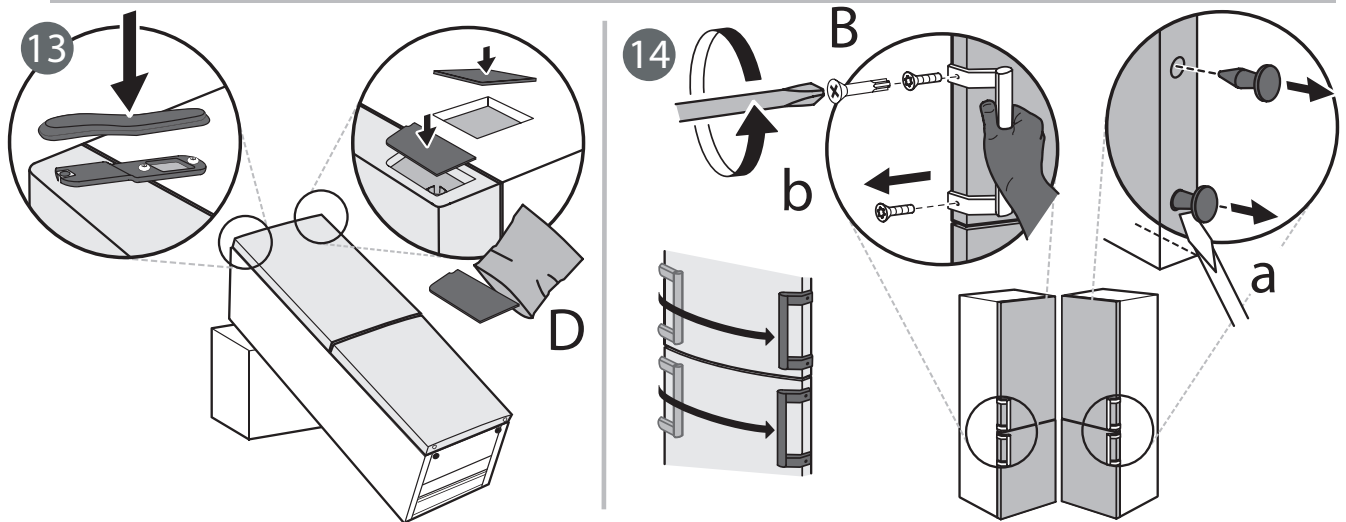
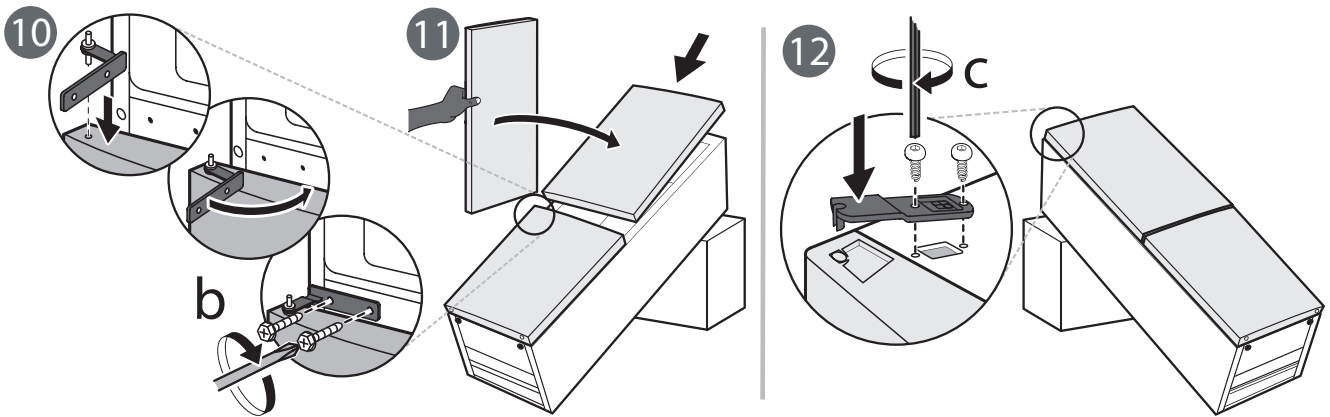
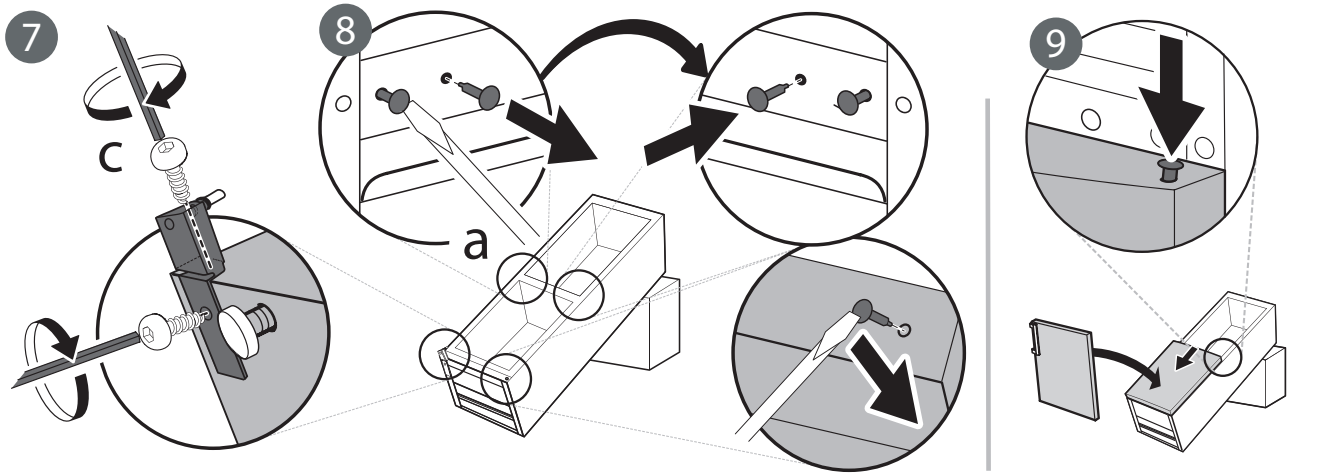
**SERVICE** 0000 000 00000



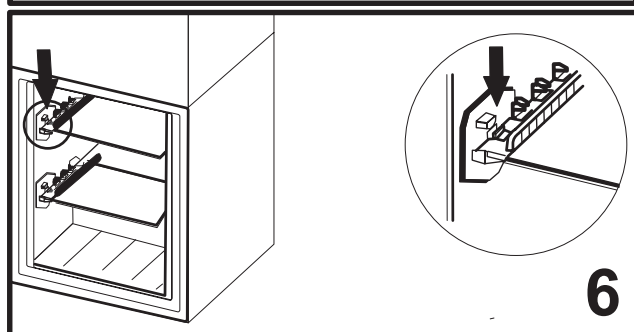
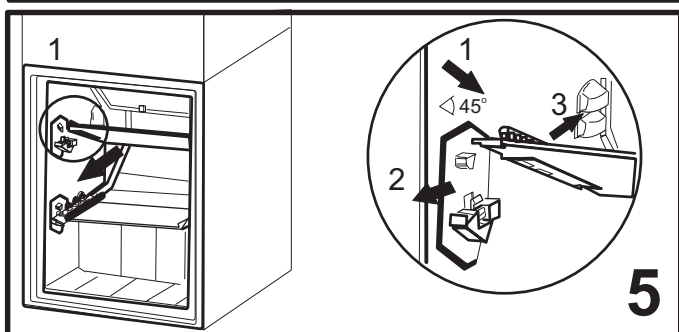
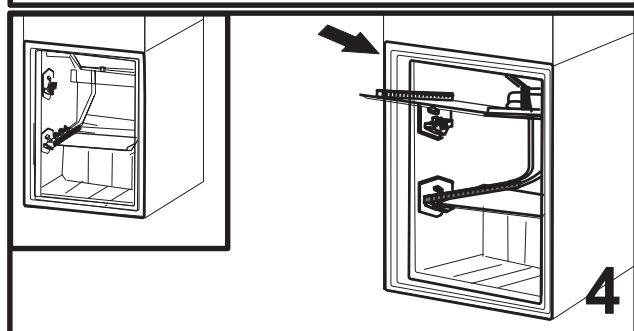
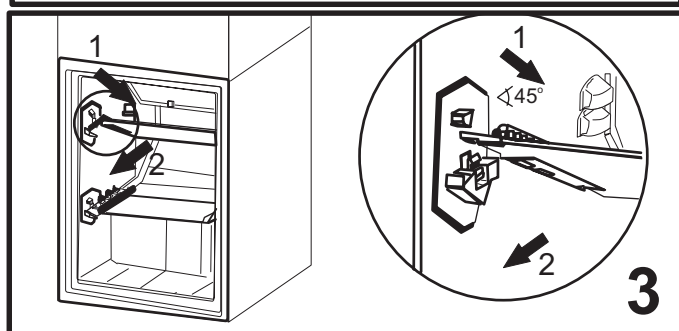
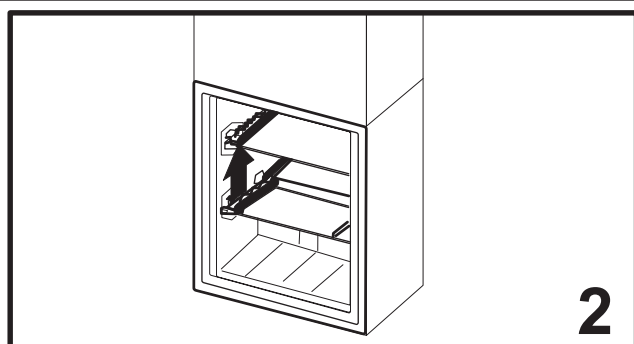
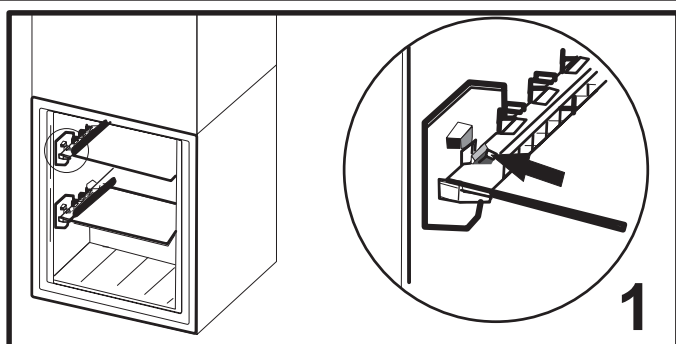
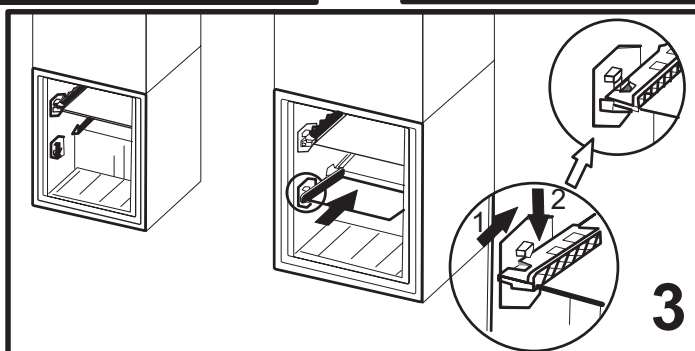
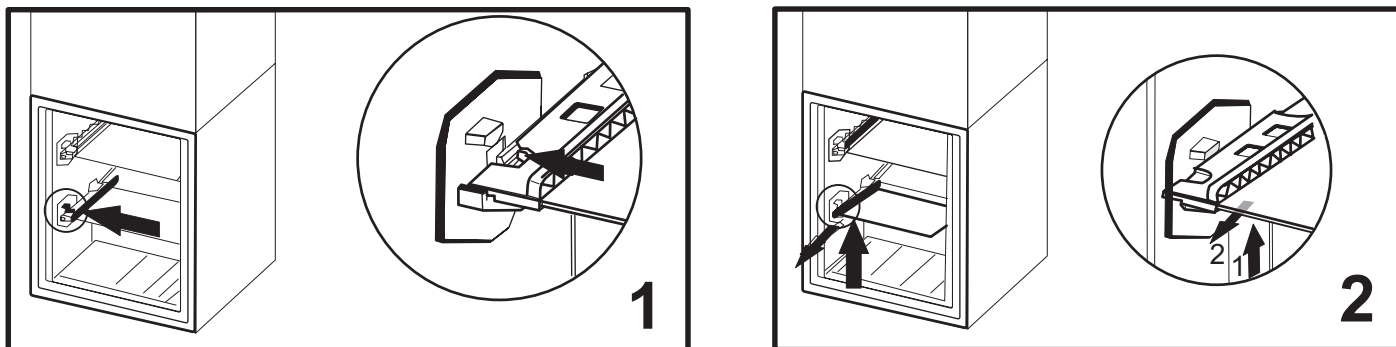
Im Reparaturfall wenden Sie sich bitte an den autorisierten Kundenservice (nur dann wird garantiert, dass Originalersatzteile verwendet werden und eine fachgerechte Reparatur durchgeführt wird).

**Hersteller:**  
**Whirlpool Europe s.r.l. - Socio Unico**  
**Viale Guido Borghi 27**  
**21025 Comerio (VA)**  
**Italy**









Bauknecht® Eingetragenes Warenzeichen der Whirlpool Unternehmensgruppe



400010884712

