

User Manual

# GETTING STARTED? EASY.



ZWY 61223KI

DE Benutzerinformation  
Waschmaschine

# ZANUSSI

## SICHERHEITSHINWEISE

---

Lesen Sie vor der Montage und dem Gebrauch des Geräts zuerst die Gebrauchsanleitung. Bei Verletzungen oder Schäden infolge nicht ordnungsgemäßer Montage oder Verwendung des Geräts übernimmt der Hersteller keine Haftung. Bewahren Sie die Anleitung immer an einem sicheren und zugänglichen Ort zum späteren Nachschlagen auf.

### **SICHERHEIT VON KINDERN UND SCHUTZBEDÜRFTIGEN PERSONEN**

- Das Gerät kann von Kindern ab 8 Jahren und Personen mit eingeschränkten physischen, sensorischen oder geistigen Fähigkeiten oder mit mangelnder Erfahrung und/oder mangelndem Wissen nur dann verwendet werden, wenn sie durch eine für ihre Sicherheit zuständige Person beaufsichtigt werden oder in die sichere Verwendung des Geräts eingewiesen wurden und die mit dem Gerät verbundenen Gefahren verstanden haben.
- Kinder dürfen nicht mit dem Gerät spielen.
- Kinder bis zu 3 Jahren sind während des Betriebs unbedingt von dem Gerät fernzuhalten.
- Halten Sie sämtliches Verpackungsmaterial von Kindern fern und entsorgen Sie es auf angemessene Weise.
- Halten Sie alle Wasch- und Reinigungsmittel von Kindern fern.
- Halten Sie Kinder und Haustiere vom geöffneten Gerät fern.
- Kinder dürfen keine Reinigung und Wartung ohne Beaufsichtigung durchführen.

### **ALLGEMEINE SICHERHEIT**

- Nehmen Sie keine technischen Änderungen am Gerät vor.
- Überschreiten Sie nicht die maximale Beladungsmenge von 6 kg (siehe Kapitel „Programmübersicht“).
- Der Betriebswasserdruck am Wassereinlass der Wasserversorgung muss zwischen 0,5 bar (0,05 MPa) und 8 bar (0,8 MPa) liegen.

- Die Lüftungsöffnung im Gerätesockel (falls vorhanden) darf nicht von einem Teppich, einer Matte oder einem Bodenbelag blockiert werden.
- Das Gerät muss mit den neu gelieferten Schlauch-Sets oder anderen neuen, vom autorisierten Kundendienst gelieferten Schläuchen an die Wasserversorgung angeschlossen werden.
- Alte Schläuche dürfen nicht wiederverwendet werden.
- Wenn das Netzkabel beschädigt ist, muss es vom Hersteller, seinem autorisierten Kundenservice oder einer gleichermaßen qualifizierten Person ausgetauscht werden, um Gefahren durch elektrischen Strom zu vermeiden.
- Schalten Sie das Gerät immer aus und ziehen Sie den Netzstecker aus der Steckdose, bevor Reinigungsarbeiten durchgeführt werden.
- Reinigen Sie das Gerät nicht mit einem Wasser- und/oder Dampfstrahl.
- Reinigen Sie das Gerät mit einem feuchten Tuch. Verwenden Sie ausschließlich Neutralreiniger. Benutzen Sie keine Scheuermittel, scheuernde Reinigungsschwämmchen, Lösungsmittel oder Metallgegenstände.

## **SICHERHEITSANWEISUNGEN**

---

### **MONTAGE**

- Entfernen Sie die Verpackungsmaterialien und die Transportschrauben.
- Bewahren Sie die Transportschrauben an einem sicheren Ort auf. Wenn das Gerät in Zukunft bewegt werden soll, müssen sie wieder angebracht werden, um die Trommel zu verriegeln und dadurch interne Schäden zu vermeiden.
- Seien Sie beim Bewegen des Gerätes vorsichtig, da es sehr schwer ist. Tragen Sie stets Sicherheitshandschuhe und festes Schuhwerk.
- Montieren Sie ein beschädigtes Gerät nicht und benutzen Sie es nicht.
- Halten Sie sich an die mitgelieferte Montageanleitung.
- Stellen Sie das Gerät nicht an einem Ort auf, an dem die Temperatur unter 0 °C absinken kann oder an dem es Witterungseinflüssen frei ausgesetzt ist.
- Der Boden, auf dem das Gerät aufgestellt werden soll, muss eben, stabil, hitzebeständig und sauber sein.
- Stellen Sie sicher, dass die Luft zwischen dem Gerät und dem Boden zirkulieren kann.
- Stellen Sie die Füße so ein, dass der dazu erforderliche Abstand zwischen Gerät und Bodenbelag vorhanden ist.
- Stellen Sie das Gerät nicht an einem Ort auf, an dem der Deckel nicht vollständig geöffnet werden kann.
- Stellen Sie keinen Behälter zum Auffangen möglicher Wasserlecks unter das Gerät. Wenden Sie sich an den autorisierten Kundendienst, wenn Sie Fragen zur Verwendung möglicher Zubehörteile haben.

### **ELEKTRISCHER ANSCHLUSS**

- Das Gerät muss geerdet sein.
- Schließen Sie das Gerät unbedingt an eine sachgemäß installierte Schutzkontaktsteckdose an.

- Stellen Sie sicher, dass die elektrischen Daten auf dem Typenschild den Daten Ihrer Stromversorgung entsprechen. Wenden Sie sich anderenfalls an eine Elektrofachkraft.
- Verwenden Sie keine Mehrfachsteckdosen oder Verlängerungskabel.
- Achten Sie darauf, Netzstecker und Netzkabel nicht zu beschädigen. Falls das Netzkabel des Geräts ersetzt werden muss, lassen Sie diese Arbeit durch unseren autorisierten Kundendienst durchführen.
- Stecken Sie den Netzstecker erst nach Abschluss der Montage in die Steckdose. Stellen Sie sicher, dass der Netzstecker nach der Montage noch zugänglich ist.
- Fassen Sie das Netzkabel oder den Netzstecker nicht mit nassen Händen an.
- Ziehen Sie nicht am Netzkabel, wenn Sie das Gerät vom Netzstrom trennen möchten. Ziehen Sie stets am Netzstecker.
- Das Gerät entspricht den EWG-Richtlinien.

### WASSERANSCHLUSS

- Achten Sie darauf, die Wasserschläuche nicht zu beschädigen.
- Bevor Sie neue oder lange Zeit nicht benutzte Schläuche, an denen Reparaturarbeiten ausgeführt wurden oder neue Geräte (Wasserzähler usw.) angepasst wurden, an das Gerät anschließen, lassen Sie Wasser durch die Schläuche fließen, bis es sauber austritt.
- Stellen Sie sicher, dass es keine sichtbaren Wasserlecks während und nach dem ersten Gebrauch des Gerätes gibt.

### GEBRAUCH



**WARNUNG!** Verletzungs-, Stromschlag-, Brand-, Verbrennungsgefahr sowie Risiko von Schäden am Gerät.

- Dieses Gerät ist ausschließlich zur Verwendung im Haushalt bestimmt.
- Beachten Sie die Sicherheitsanweisungen auf der Waschmittelverpackung.
- Platzieren Sie keine entflammaren Produkte oder Gegenstände, die mit entflammaren Produkten benetzt sind, im Gerät, auf dem Gerät oder in der Nähe des Geräts.
- Achten Sie darauf, dass alle Metallobjekte aus der Wäsche entfernt wurden.

### SERVICE

- Wenden Sie sich zur Reparatur des Geräts an einen autorisierten Kundendienst.
- Verwenden Sie ausschließlich Originalersatzteile.

### ENTSORGUNG

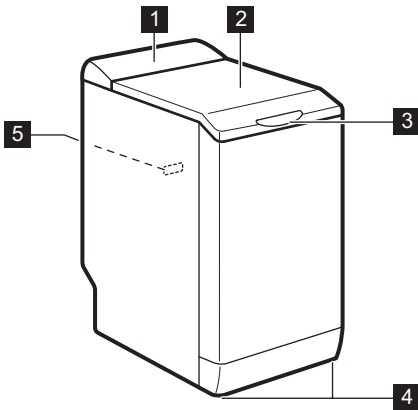


**WARNUNG!** Verletzungs- und Erstickungsgefahr.

- Trennen Sie das Gerät vom Stromnetz und von der Wasserversorgung.
- Schneiden Sie das Netzkabel in der Nähe des Geräts ab, und entsorgen Sie es.
- Entfernen Sie das Türschloss, um zu verhindern, dass sich Kinder oder Haustiere in der Trommel einschließen.
- Entsorgen Sie das Gerät nach den lokalen Vorschriften zur Rücknahme und Entsorgung von Elektroaltgeräten (WEEE).

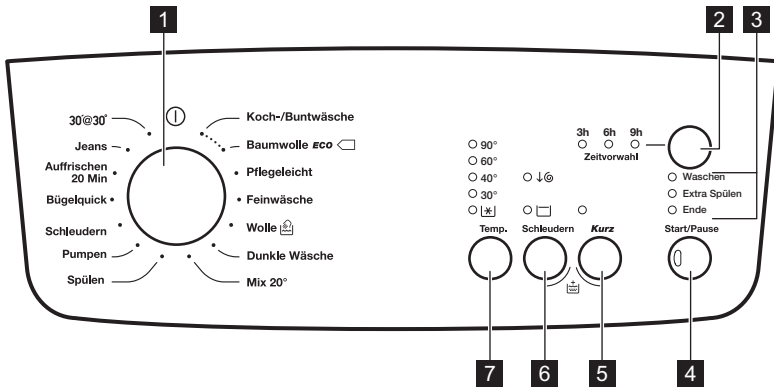
# GERÄTEBESCHREIBUNG

## GERÄTEÜBERSICHT



- 1** Bedienfeld
- 2** Deckel
- 3** Deckelgriff
- 4** Füße für die Ausrichtung des Geräts
- 5** Typenschild

## BEDIENFELDBESCHREIBUNG



- 1** Programmwahlschalter
- 2** Taste Zeitvorwahl (Zeitvorwahl)
- 3** Anzeigen:  
Hauptwäsche (Waschen)  
Spülen/Schleudern (Extra Spülen)  
Programmende (Ende)
- 4** Taste Start/Pause (Start/Pause)
- 5** Taste Kurz (Kurz)
- 6** Taste Schleudern (Schleudern)
- 7** Temperatureauswahl (Temp.)

# KONTROLLAMPEN

## Waschen - Hauptwaschgang

Die Kontrolllampe leuchtet, nachdem Sie die Start-Taste gedrückt haben. Dies bedeutet, dass das Gerät in Betrieb ist.



## Ende - Programmende

Die Kontrolllampe leuchtet auf, wenn das Programm zu Ende ist.

## Extra Spülen - Extra Spülen

Die Kontrolllampe leuchtet, wenn das Gerät einen zusätzlichen Spülgang ausführt.

# PROGRAMMÜBERSICHT

Programm Temperaturbereich	Maximale Beladung Maximale Schleuderdrehzahl	Programmbeschreibung (Beladung und Verschmutzungsgrad)
Koch-/Buntwäsche 90 °C – kalt	6 kg 1200 U/min	<b>Weißer und bunte Baumwollwäsche.</b> Normal und leicht verschmutzt.
 Baumwolle Eco <sup>1)</sup> 60 °C – 40 °C	6 kg 1200 U/min	<b>Weißer und farbechte Baumwollwäsche.</b> Normal verschmutzt. Der Energieverbrauch verringert sich und die Dauer des Waschprogramms wird verlängert.
Pflegeleicht 60 °C – kalt	2,5 kg 1200 U/min	<b>Pflegeleichtes oder Mischgewebe.</b> Normal verschmutzt.
Feinwäsche 40 °C – kalt	2,5 kg 700 U/min	<b>Feinwäsche, wie z. B. aus Acryl, Viskose, Polyester.</b> Normal verschmutzt.
Wolle  40 °C – kalt	1 kg 1200 U/min	<b>Waschmaschinenfeste Wolle, handwaschbare Wolle und Feinwäsche</b> mit dem „Handwäsche“-Pflegesymbol. <sup>2)</sup>
Dunkle Wäsche 40 °C	3 kg 1200 U/min	<b>Dunkle Textilien aus Baumwolle oder Mischgewebe.</b> Normal verschmutzt.
Mix 20° 20 °C	2,5 kg 1200 U/min	Spezialprogramm für leicht verschmutzte Baumwollwäsche, Synthetik- oder Mischgewebe. Wählen Sie dieses Programm, um den Energieverbrauch zu senken. Verwenden Sie ein für niedrige Temperaturen geeignetes Waschmittel, um ein gutes Waschergebnis zu erzielen. <sup>3)</sup>
Spülen	6 kg 1200 U/min <sup>4)</sup>	Spülen und Schleudern der Wäsche. <b>Alle Gewebearten</b> , außer Wollwäsche und Feinwäsche. Verringern Sie die Schleuderdrehzahl je nach Wäscheart.
Pumpen	6 kg	Abpumpen des in der Trommel verbliebenen Wassers. <b>Alle Gewebearten.</b>

Programm Temperaturbereich	Maximale Belastung Maximale Schleuderdrehzahl	Programmbeschreibung (Beladung und Verschmutzungsgrad)
Schleudern	6 kg 1200 U/min	Schleudern der Wäsche und Abpumpen des in der Trommel verbliebenen Wassers. <b>Alle Gewebearten, außer Wollwäsche und Feinwäsche.</b>
Bügelquick 60 °C – kalt	1 kg 900 U/min	<b>Pflegeleichte Textilien, die sanft gewaschen werden sollen.</b> Normal und leicht verschmutzt. <sup>5)</sup>
Auffrischen 20 Min 30 °C	1 kg 900 U/min	<b>Pflegeleichte und Feinwäsche.</b> Leicht verschmutzte oder aufzufrischende Wäschestücke.
Jeans 60 °C – kalt	3 kg 1200 U/min	<b>Textilien aus Jeansstoff und Jersey.</b> Normal verschmutzt.
30'@ 30° 30 °C	2 kg 700 U/min	Ein kurzer Waschgang für Teile aus <b>Synthetik oder Feinwäsche, die leicht verschmutzt sind</b> , oder aufzufrischende Wäschestücke.

**1) Standardprogramme für die auf dem Energielabel angegebenen Verbrauchswerte.** Diese Programme sind gemäß Verordnung 1061/2010 die Standardprogramme „Baumwolle 60 °C“ bzw. „Baumwolle 40 °C“. Hinsichtlich des Energie- und Wasserverbrauchs für das Waschen normal verschmutzter Baumwollwäsche sind dies die effizientesten Programme.



Die Wassertemperatur in der Waschphase kann von der für das ausgewählte Programm angegebenen Temperatur abweichen.

- 2) Während dieses Programms dreht sich die Trommel langsam, um einen schonenden Waschgang zu gewährleisten. Die Trommel scheint sich nicht oder nicht ordnungsgemäß zu drehen, aber dies ist normal für dieses Programm.
- 3) Das Gerät führt eine kurze Heizphase aus, wenn die Wassertemperatur weniger als 20 °C beträgt. Das Gerät zeigt möglicherweise die Temperatureinstellung „Kalt“ an.
- 4) Die Standardschleuderdrehzahl beträgt 700 U/min.
- 5) Um Knitterfalten zu reduzieren, reguliert dieser Waschgang die Wassertemperatur und führt einen schonenden Wasch- und Schleudergang aus. Das Gerät führt zusätzliche Spülgänge aus.

## Mögliche Programmkombinationen

Programm			Kurz <sup>1)</sup>		Zeitvorwahl
Koch-/Buntwäsche	■	■	■	■	■
Baumwolle Eco	■	■		■	■
Pflegeleicht	■	■	■	■	■
Feinwäsche	■	■	■	■	■

Programm			Kurz <sup>1)</sup>		Zeitvorwahl
Wolle	■	■			■
Dunkle Wäsche	■	■		■	■
Mix 20°	■	■		■	■
Spülen	■	■		■	■
Pumpen					■
Schleudern	■				■
Bügelquick	■	■		■	■
Auffrischen 20 Min	■				■
Jeans	■	■			■
30' @ 30°	■				■

**1)** Wenn Sie die Option Kurz wählen, empfehlen wir Ihnen, die Wäschemenge zu verringern. Eine volle Beladung ist zwar möglich, aber das Waschergebnis ist dann möglicherweise nicht zufriedenstellend. Empfohlene Füllmenge: Baumwolle: 3 kg, pflegeleichte und Feinwäsche: 1,5 kg.

## VERBRAUCHSWERTE



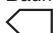


Bei den in dieser Tabelle angegebenen Werten handelt es sich um Richtwerte. Folgende Variablen können diese Werte verändern: Die Wäscheart und -menge, die Wasser- und Raumtemperatur.

Programme	Beladung (kg)	Energieverbrauch (kWh)	Wasserverbrauch (Liter)	Ungefähre Programmdauer (in Minuten)	Restfeuchte (%) <sup>1)</sup>
Koch-/Buntwäsche 60 °C	6	1,10	56	180	53
Koch-/Buntwäsche 40 °C	6	0,65	54	150	53
Pflegeleicht 40 °C	2,5	0,45	46	105	35
Feinwäsche 40 °C	2,5	0,55	46	90	35
Wolle 30 °C <sup>2)</sup>	1	0,35	50	65	30

**Standardprogramme Baumwolle**



Programme	Beladung (kg)	Energieverbrauch (kWh)	Wasserverbrauch (Liter)	Ungefähre Programm- dauer (in Minuten)	Restfeuchte (%) <sup>1)</sup>
Standardprogramm Baumwolle 60 °C 	6	0,96	45	240	53
Standardprogramm Baumwolle 60 °C 	3	0,62	37	149	53
Standardprogramm Baumwolle 40 °C 	3	0,50	37	136	53

- 1) Am Ende der Schleuderphase.  
2) Für einige Modelle nicht verfügbar.


Aus-Zustand (W)	Ein-Zustand (W)
0.48	0.48

Die in der Tabelle oben enthaltenen Informationen erfüllen die Verordnung (EU) 1015/2010 der Kommission zur Durchführung der Richtlinie EG/2009/125.

## OPTIONEN

### TEMP.

Mit dieser Option können Sie die Standard-Temperatur ändern.



Anzeige  = kaltes Wasser.

Die Kontrolllampe der eingestellten Temperatur leuchtet auf.

### SCHLEUDERN

Mit dieser Taste können Sie eine der folgenden Optionen einstellen:

Die Kontrolllampe der eingestellten Option leuchtet auf.

- **Automatische Drehzahlreduzierung**   
Stellen Sie diese Option ein, um die maximale Schleuderdrehzahl auf die Hälfte, aber nicht auf weniger als 400 U/min zu reduzieren. Diese Option ist für äußerst empfindliche Wäschestücke vorgesehen.
- **Spülstopp** 

Wählen Sie diese Option, um Knitterfalten zu vermeiden. Die Trommel dreht sich regelmäßig, um Knitterfalten in der Wäsche zu vermeiden.



Am Programmende befindet sich noch Wasser in der Trommel. Der Deckel bleibt verriegelt. Sie müssen das Wasser abpumpen, um den Deckel entriegeln zu können. Zum Abpumpen des Wassers siehe „Am Programmende“.

### KURZ

Mit dieser Option können Sie die Programmdauer verkürzen.

Wählen Sie diese Option für leicht verschmutzte oder aufzufrischende Wäschestücke.

Die entsprechende Anzeige leuchtet auf.

## EXTRA SPÜLEN

Mit dieser Option können Sie dem Waschprogramm Spülgänge hinzufügen.

Diese Option empfiehlt sich für Menschen, die unter Waschmittelallergien leiden, und in Gebieten mit weichem Wasser.

Die entsprechende Kontrolllampe leuchtet auf.<sup>1)</sup>


## EINSTELLUNGEN

### EXTRA SPÜLEN DAUERHAFT EINSCHALTEN

Wenn Sie diese Option wählen, ist bei jeder neuen Programmauswahl die Funktion Extra Spülen eingeschaltet.

## ZEITVORWAHL

Mit dieser Option können Sie den Start eines Programms um 9, 6 oder 3 Stunden verzögern. Die Kontrolllampe der eingestellten Zeitvorwahl leuchtet.

- Drücken Sie zum **Ein-/Ausschalten** dieser Option Schleudern und Kurz gleichzeitig, bis die Anzeige  **aufleuchtet/erlischt**.

## REINIGEN SIE VOR DEM ERSTEN GEBRAUCH

1. Geben Sie eine kleine Waschmittelmenge in das Waschmittelfach für die Hauptwäsche.
2. Stellen Sie ein Koch-/Buntwäsche-Programm mit der höchsten Temperatur ein und starten Sie das Programm mit leerer Trommel.

So werden alle eventuellen Verunreinigungen aus Trommel und Bottich entfernt.

## TÄGLICHER GEBRAUCH



**WARNUNG!** Siehe Kapitel "Sicherheitshinweise".



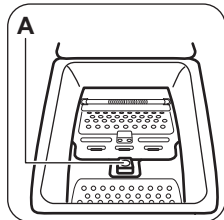
**VORSICHT!** Bevor Sie den Deckel schließen, achten Sie darauf, dass Sie die Trommel richtig verschließen.

### EINFÜLLEN DER WÄSCHE

1. Öffnen Sie den Deckel.
  2. Drücken Sie die Taste **A**.
- Die Trommel öffnet sich automatisch.
3. Geben Sie jedes Wäschestück einzeln in die Trommel.
  4. Schütteln Sie jedes Wäschestück leicht aus, bevor Sie es in das Gerät legen.

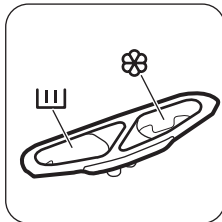
Achten Sie darauf, nicht zu viel Wäsche einzufüllen.

5. Schließen Sie die Trommel und den Deckel.



### GEBRAUCH VON WASCH- UND PFLEGEMITTLN

Messen Sie Waschmittel und Weichspüler ab.



### EINSTELLEN EINES PROGRAMMS

1. Stellen Sie das Programm durch Drehen des Programmwahlschalters ein:
  - Die Kontrolllampe der Taste **Start/Pause** blinkt.
2. Ändern Sie ggf. die Schleuderdrehzahl oder fügen Sie zur Auswahl stehende Optionen

<sup>1)</sup> Unter „Einstellungen“ ist beschrieben, wie diese Option eingeschaltet wird.

hinzu. Die Kontrolllampe der gewählten Option leuchtet auf, sobald die Option eingeschaltet wird.



Wenn Sie eine falsche Einstellung vorgenommen haben, blinkt die Kontrolllampe der Taste **Start/Pause** rot.

## STARTEN EINES PROGRAMMS OHNE ZEITVORWAHL

Drücken Sie die Taste Start/Pause.

- Die Kontrolllampe dieser Taste hört auf zu blinken und leuchtet konstant.
- Das Programm startet, der Deckel wird verriegelt und die Kontrolllampe der aktuellen Programmphase leuchtet.
- Die Ablaufpumpe kann sich zu Beginn des Waschgangs eine kurze Zeit einschalten.

## STARTEN EINES PROGRAMMS MIT ZEITVORWAHL

1. Stellen Sie die gewünschte Zeitvorwahl durch Drücken der Taste Zeitvorwahl ein.

Die Kontrolllampe der eingestellten Zeitvorwahl leuchtet.

2. Drücken Sie die Taste Start/Pause:
  - Das Gerät zählt die Zeit herunter.
  - Nach Ablauf der Zeitvorwahl startet das Programm automatisch.



Sie können die eingestellte Zeitvorwahl noch vor Drücken der Taste Start/Pause löschen oder ändern.

Abbrechen der Zeitvorwahl:

1. Drücken Sie die Taste Start/Pause, um das Gerät in den Pausenmodus zu schalten.
2. Drücken Sie Zeitvorwahl, bis die Kontrolllampe für die eingestellte Zeitvorwahl erlischt. Drücken Sie Start/Pause erneut, um das Programm sofort zu starten.

## UNTERBRECHEN EINES PROGRAMMS UND ÄNDERN DER OPTIONEN

Einige Optionen können nur geändert werden, bevor sie durchgeführt werden.

1. Drücken Sie die Taste **Start/Pause**. Die Kontrolllampe blinkt.
2. Ändern Sie die Optionen.
3. Drücken Sie die Taste **Start/Pause** erneut. Das Programm wird fortgesetzt.

## ABBRECHEN EINES LAUFENDEN PROGRAMMS

1. Drehen Sie den Programmwahlschalter auf die Position ①, um das Programm abzubrechen und das Gerät auszuschalten.
2. Drehen Sie den Programmwahlschalter erneut, um das Gerät einzuschalten. Anschließend können Sie ein neues Waschprogramm einstellen.



Vor dem Start des neuen Programms pumpt das Gerät möglicherweise Wasser ab. Prüfen Sie in diesem Fall, ob sich noch Waschmittel im Fach befindet. Füllen Sie andernfalls Waschmittel ein.

## ÖFFNEN DES DECKELS

Während ein Programm oder die Zeitvorwahl aktiv ist, ist der Deckel verriegelt.



**VORSICHT!** Wenn die Temperatur und der Wasserstand in der Trommel zu hoch sind, lässt sich der Deckel nicht öffnen.

## Öffnen des Deckels in den ersten 10 Minuten des Waschgangs und nach Start der Zeitvorwahl:

1. Drücken Sie die Taste **Start/Pause**, um das Gerät in den Pausenmodus zu schalten.
2. Warten Sie einige Minuten, bevor Sie den Deckel öffnen.
3. Schließen Sie den Deckel und drücken Sie die Taste **Start/Pause** erneut. Das Programm bzw. die Zeitvorwahl läuft weiter.

## Öffnen des Deckels während des laufenden Programms:

1. Drehen Sie den Programmwahlschalter auf die Position ①, um das Gerät auszuschalten.
2. Warten Sie einige Minuten, bevor Sie den Deckel öffnen.
3. Schließen Sie den Deckel und wählen Sie das Programm erneut.

## AM PROGRAMMENDE

- Das Gerät wird automatisch ausgeschaltet.
- Die Kontrolllampe der Taste **Start/Pause** erlischt.
- Die Kontrolllampe →| leuchtet.
- Der Deckel lässt sich jetzt öffnen.
- Nehmen Sie die Wäsche aus dem Gerät. Vergewissern Sie sich, dass die Trommel leer ist. Schließen Sie den Wasserhahn.

- Drehen Sie den Programmwahlschalter auf die Position ①, um das Gerät auszuschalten.
- Lassen Sie den Deckel offen, damit sich kein Schimmel und keine unangenehmen Gerüche bilden.

**Das Waschprogramm ist beendet, aber es steht Wasser in der Trommel:**

- Die Trommel dreht sich regelmäßig, um Knitterfalten in der Wäsche zu vermeiden.
- Die Kontrolllampe der Taste **Start/Pause** blinkt. Der Deckel bleibt verriegelt.
- Sie müssen das Wasser abpumpen, um den Deckel öffnen zu können.

## TIPPS UND HINWEISE

---

### BELADUNG

- Teilen Sie die Wäsche auf, und zwar in: Kochwäsche, Buntwäsche, Synthetik, Feinwäsche und Wolle.
- Halten Sie sich an die Anweisungen auf den Kleidungsetiketten.
- Waschen Sie weiße und bunte Wäsche nicht zusammen.
- Manche farbigen Textilien können beim ersten Waschen färben. Wir empfehlen, sie deshalb die ersten Male separat zu waschen.
- Knöpfen Sie Kopfkissen zu und schließen Sie Reißverschlüsse, Haken und Druckknöpfe. Schließen Sie Gürtel.
- Leeren Sie die Taschen und falten Sie die Wäscheteile auseinander.
- Wenden Sie mehrlagige Textilien, Wolle und bedruckte Wäschestücke vor dem Waschen.
- Entfernen Sie hartnäckige Flecken.
- Waschen Sie stark verschmutzte Bereiche mit einem speziellen Waschmittel.
- Seien Sie vorsichtig mit Gardinen. Entfernen Sie die Haken, oder stecken Sie die Gardinen in ein Wäschenetz oder einen Kopfkissenbezug.
- Waschen Sie keine ungesäumten Wäschestücke und Wäschestücke mit Schnitten im Stoff in der Maschine. Waschen Sie kleine und/oder empfindliche Wäschestücke, wie z. B. (Bügel-BHs, Gürtel, Strumpfhosen usw.) in einem Wäschenetz.
- Eine sehr geringe Beladung kann in der Schleuderphase Probleme verursachen. Verteilen Sie die Wäschestücke in diesem Fall mit der Hand neu und starten Sie die Schleuderphase erneut.

### HARTNÄCKIGE FLECKEN

Für manche Flecken sind Wasser und Waschmittel nicht ausreichend.

### Ablassen des Wassers:

1. Stellen Sie ein „Abpump“- oder „Schleuderprogramm“ ein. Reduzieren Sie, falls erforderlich, die Schleuderdrehzahl.
2. Drücken Sie die Taste **Start/Pause**. Das Gerät pumpt das Wasser ab und schleudert.
3. Sie können den Deckel einige Minuten nach Abschluss des Programms öffnen.
4. Drehen Sie den Programmwahlschalter auf die Position ①, um das Gerät auszuschalten.

Wir empfehlen, diese Flecken vorzubehandeln, bevor Sie die entsprechenden Textilien in das Gerät geben.

Spezial-Flecktentferner sind im Handel erhältlich. Verwenden Sie einen Spezial-Flecktentferner, der für den jeweiligen Fleckentyp und Gewebetyp geeignet ist.

### WASCH- UND PFLEGMITTEL

- Verwenden Sie nur speziell für Waschmaschinen bestimmte Wasch- und Pflegemittel:
  - Waschpulver für alle Gewebearten,
  - Waschpulver für Feinwäsche (höchstens 40 °C) und Wolle,
  - Flüssigwaschmittel, vorzugsweise für Programme mit niedrigen Temperaturen (max. 60 °C) für alle Gewebearten oder nur speziell für Wolle.
- Mischen Sie nicht verschiedene Waschmittel.
- Verwenden Sie der Umwelt zuliebe nicht mehr als die angegebene Waschmittelmenge.
- Halten Sie sich an die Anweisungen auf der Verpackung dieser Produkte.
- Verwenden Sie die korrekten Produkte für Art und Farbe des Gewebes, Programmtemperatur und Verschmutzungsgrad.
- Ist Ihr Gerät nicht mit einer Klappe in der Waschmittelschublade ausgerüstet, geben Sie das Flüssigwaschmittel in eine Dosierkugel (vom Hersteller des Waschmittels).

### UMWELTTIPPS

- Waschen Sie immer mit der angegebenen maximal zulässigen Beladung.
- Benutzen Sie ggf. einen Flecktentferner, wenn Sie ein Programm mit niedriger Temperatur auswählen.

- Erkundigen Sie sich nach der Wasserhärte Ihres Hausanschlusses, um die richtige Waschmittelmenge verwenden zu können. Siehe „Wasserhärte“.

## WASSERHÄRTE

Wenn die Wasserhärte Ihres Leitungswassers hoch oder mittel ist, empfehlen wir die Verwendung eines Enthärter für Waschmaschinen. In

Gegenden mit weichem Wasser ist die Zugabe eines Enthärter nicht erforderlich. Wenden Sie sich an Ihr örtliches Wasserversorgungsunternehmen, um die Wasserhärte in Ihrem Gebiet zu erfahren. Verwenden Sie die richtige Menge Wasserenthärter. Halten Sie sich an die Anweisungen auf der Verpackung des Produkts.

## REINIGUNG UND PFLEGE



**WARNUNG!** Siehe Kapitel "Sicherheitshinweise".

### REINIGEN DER AUSSENSEITEN

Reinigen Sie das Gerät nur mit warmem Wasser und mit etwas Spülmittel. Reiben Sie alle Oberflächen sorgfältig trocken.



**VORSICHT!** Verwenden Sie keinen Alkohol, keine Lösungsmittel und keine Chemikalien.

### ENTKALKUNG

Wenn die Wasserhärte Ihres Leitungswassers hoch oder mittel ist, empfehlen wir die Verwendung eines Entkalkers für Waschmaschinen.

Überprüfen Sie regelmäßig, dass sich kein Kalk und keine Rostpartikel in der Trommel abgesetzt haben. Verwenden Sie zur Entfernung von Rost nur Spezialprodukte für Waschmaschinen. Führen Sie die Entkalkung nicht gleichzeitig mit einer Wäsche durch.



Halten Sie sich immer an die Anweisungen auf der Verpackung des Produkts.

### WASCHGANG ZUR PFLEGE DER MASCHINE

Bei Waschprogrammen mit niedrigen Temperaturen kann etwas Waschmittel in der Trommel zurückbleiben. Führen Sie regelmäßig einen Waschgang zur Pflege der Maschine durch. Vorgehensweise:

- Nehmen Sie die Wäsche aus der Trommel.
- Wählen Sie ein Programm für Baumwollwäsche mit der maximalen Temperatur und einer kleinen Menge Waschmittel.

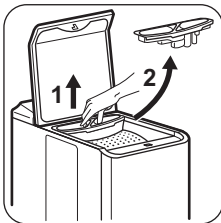
### DECKELDICHTUNG

Überprüfen Sie die Dichtung regelmäßig. Reinigen Sie sie nach Bedarf mit einer ammoniakhaltigen Reinigungscreme ohne die Oberfläche der Dichtung zu verkratzen.

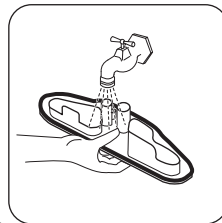


Halten Sie sich immer an die Anweisungen auf der Verpackung des Produkts.

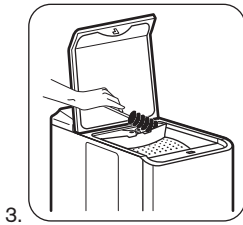
### REINIGEN DER WASCHMITTELSCHUBLADE



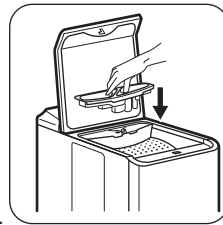
1.



2.

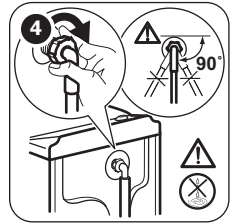
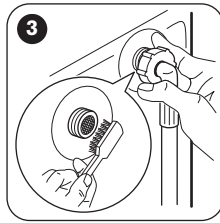
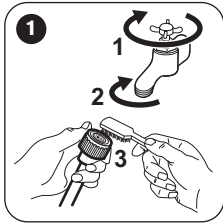


3.



4.

## REINIGEN DES ZULAUFSCHAUCHS UND VENTILFILTERS



## FROSTSCHUTZMASSNAHMEN

Falls das Gerät in einem Bereich installiert ist, in dem die Temperatur unter 0 °C sinken kann, entfernen Sie das im Zulaufschlauch und in der Ablaufpumpe verbliebene Wasser.



Führen Sie diese Schritte auch aus, wenn Sie eine Notentleerung durchführen müssen.

1. Schließen Sie den Wasserhahn.
2. Entfernen Sie den Wasserzulaufschlauch.
3. Entfernen Sie den Ablaufschlauch aus der Halterung an der Rückseite des Geräts und haken Sie ihn aus dem Waschbecken oder Siphon aus.
4. Stecken Sie die Enden des Ablauf- und Zulaufschlauchs in einen Behälter. Lassen Sie das Wasser aus den Schläuchen fließen.

5. Stellen Sie das Abpumpprogramm ein und lassen Sie es komplett durchlaufen.
6. Drehen Sie den Programmwahlschalter auf die Position ①, um das Gerät auszuschalten.
7. Trennen Sie das Gerät von der Netzversorgung.



**WARNUNG!** Stellen Sie sicher, dass die Temperatur über 0 °C liegt, bevor Sie das Gerät wieder einschalten. Der Hersteller ist nicht für Schäden verantwortlich, die auf zu niedrige Temperaturen zurückzuführen sind.

## FEHLERSUCHE



**WARNUNG!** Siehe Kapitel "Sicherheitshinweise".

### EINLEITUNG

Das Gerät startet nicht oder stoppt während des Betriebs.

Versuchen Sie zunächst selbst eine Lösung für das Problem zu finden (siehe Tabelle). Wenn Sie keine

Lösung finden, wenden Sie sich an den autorisierten Kundendienst.

Die **rote** Kontrolllampe der Taste Start/Pause blinkt.



**WARNUNG!** Schalten Sie das Gerät aus, bevor Sie die Überprüfungen vornehmen.


## MÖGLICHE STÖRUNGEN

Störung	Mögliche Abhilfe
<p>Das Programm startet nicht.</p>	<ul style="list-style-type: none"> <li>▪ Vergewissern Sie sich, dass der Netzstecker in die Netzsteckdose eingesteckt ist.</li> <li>▪ Achten Sie darauf, dass der Gerätedeckel und die Trommeltüren ordnungsgemäß geschlossen sind.</li> <li>▪ Vergewissern Sie sich, dass im Sicherungskasten keine Sicherung ausgelöst hat.</li> <li>▪ Überzeugen Sie sich, dass Start/Pause gedrückt wurde.</li> <li>▪ Wenn die Zeitvorwahl eingestellt ist, brechen Sie die Zeitvorwahl ab oder warten Sie, bis sie abgelaufen ist.</li> <li>▪ Schalten Sie die Kindersicherung (wenn vorhanden) aus, falls sie eingeschaltet ist.</li> </ul>
<p>Der Wassereinlauf in das Gerät funktioniert nicht ordnungsgemäß.</p>	<ul style="list-style-type: none"> <li>▪ Stellen Sie sicher, dass der Wasserzulaufhahn geöffnet ist.</li> <li>▪ Vergewissern Sie sich, dass der Wasserdruck der Wasserversorgung nicht zu niedrig ist. Diese Informationen erhalten Sie von Ihrem lokalen Wasserversorger.</li> <li>▪ Stellen Sie sicher, dass der Wasserzulaufhahn nicht verstopft ist.</li> <li>▪ Diese Störung kann vom Sieb des Zulaufschlauchs oder vom Sieb des Ablaufventils verursacht werden, die möglicherweise verstopft sind. Siehe „Reinigung und Pflege“. Tritt das Problem weiterhin auf, wenden Sie sich an den autorisierten Kundendienst.</li> <li>▪ Diese Störung kann vom Sieb des Zulaufschlauchs oder vom Sieb des Ablaufventils verursacht werden, die möglicherweise geknickt oder zu stark gekrümmt sind. Siehe „Reinigung und Pflege“. Tritt das Problem weiterhin auf, wenden Sie sich an den autorisierten Kundendienst.</li> <li>▪ Vergewissern Sie sich, dass die Wasserzulaufschläuche ordnungsgemäß angebracht sind.</li> <li>▪ Überzeugen Sie sich, dass das Sieb des Zulaufschlauchs und das Sieb des Ventils nicht verstopft sind. Siehe „Reinigung und Pflege“.</li> <li>▪ Vergewissern Sie sich, dass der Zulaufschlauch nicht geknickt oder zu stark gekrümmt ist.</li> <li>▪ Vergewissern Sie sich, dass der Wasserzulaufschlauch ordnungsgemäß angebracht ist.</li> <li>▪ Vergewissern Sie sich, dass sich der Ablaufschlauch in der richtigen Höhe befindet. Der Schlauch ist möglicherweise zu niedrig positioniert.</li> </ul>
<p>Das Gerät pumpt das Wasser nicht ab.</p>	<ul style="list-style-type: none"> <li>▪ Stellen Sie sicher, dass der Siphon nicht verstopft ist.</li> <li>▪ Vergewissern Sie sich, dass der Ablaufschlauch nicht geknickt oder zu stark gekrümmt ist.</li> <li>▪ Diese Störung kann vom verstopften Ablaufsieb verursacht werden. Wenden Sie sich an den autorisierten Kundendienst.</li> <li>▪ Vergewissern Sie sich, dass der Wasserablaufschlauch ordnungsgemäß angebracht ist.</li> <li>▪ Haben Sie ein Programm ohne Abpumpphase gewählt, stellen Sie das Abpumpprogramm ein.</li> <li>▪ Haben Sie ein Programm mit Spülstopp gewählt, stellen Sie das Abpumpprogramm ein.</li> </ul>

Störung	Mögliche Abhilfe
Das Gerät schleudert nicht oder das Waschprogramm dauert länger als gewöhnlich.	<ul style="list-style-type: none"> <li>▪ Stellen Sie das Schleuderprogramm ein.</li> <li>▪ Vergewissern Sie sich, dass das Ablaufsieb nicht verstopft ist. Reinigen Sie ggf. das Sieb. Siehe „Reinigung und Pflege“.</li> <li>▪ Diese Störung kann vom verstopften Ablaufsieb verursacht werden. Wenden Sie sich an den autorisierten Kundendienst.</li> <li>▪ Verteilen Sie die Wäschestücke mit der Hand neu und starten Sie die Schleuderphase erneut. Das Problem kann durch eine Unwucht verursacht worden sein.</li> </ul>
Es befindet sich Wasser auf dem Boden.	<ul style="list-style-type: none"> <li>▪ Vergewissern Sie sich, dass alle Wasseranschlüsse vollkommen dicht sind, sodass kein Wasser austreten kann.</li> <li>▪ Vergewissern Sie sich, dass der Wasserablaufschlauch keine Beschädigungen aufweist.</li> <li>▪ Verwenden Sie ein geeignetes Waschmittel in der richtigen Menge.</li> </ul>
Der Deckel des Geräts lässt sich nicht öffnen.	<ul style="list-style-type: none"> <li>▪ Vergewissern Sie sich, dass das Waschprogramm beendet ist.</li> <li>▪ Stellen Sie das Abpump- oder Schleuderprogramm ein, wenn sich noch Wasser in der Trommel befindet.</li> </ul>
Das Gerät verursacht ein ungewöhnliches Geräusch.	<ul style="list-style-type: none"> <li>▪ Stellen Sie sicher, dass das Gerät richtig ausgerichtet ist. Siehe hierzu „Montage“.</li> <li>▪ Überzeugen Sie sich, dass das Verpackungsmaterial und/oder die Transportsicherungen entfernt wurden. Siehe hierzu „Montage“.</li> <li>▪ Füllen Sie mehr Wäsche ein. Die Beladung ist möglicherweise zu gering.</li> </ul>
Die Waschergebnisse sind nicht zufriedenstellend.	<ul style="list-style-type: none"> <li>▪ Erhöhen Sie die Waschmittelmenge oder benutzen Sie ein anderes Waschmittel.</li> <li>▪ Entfernen Sie vor dem Waschgang hartnäckige Flecken mit einem Spezialprodukt.</li> <li>▪ Achten Sie darauf, die richtige Temperatur einzustellen.</li> <li>▪ Verringern Sie die Beladung.</li> </ul>
Sie können keine Option einstellen.	<ul style="list-style-type: none"> <li>▪ Achten Sie darauf, dass Sie nur die gewünschte(n) Taste(n) drücken.</li> </ul>

Schalten Sie das Gerät nach der Überprüfung wieder ein. Das Programm wird an der Stelle fortgesetzt, an der es unterbrochen wurde.

Tritt das Problem erneut auf, wenden Sie sich an den autorisierten Kundendienst.

Wenn das Gerät andere Alarmcodes anzeigt (die Kontrolllampe der Taste  blinkt rot). Schalten Sie das Gerät aus und wieder ein. Tritt das Problem weiterhin auf, wenden Sie sich an den autorisierten Kundendienst.

## WARTUNG

Bitte verwenden Sie ausschließlich Original-Ersatzteile.

Halten Sie folgende Angaben bereit, wenn Sie sich an den autorisierten Kundendienst wenden. Sie finden die Daten auf dem Typenschild. Dazu gehören Modell, Produktnummer (PNC) und Seriennummer. (Mod., Prod. No., Ser. No.)

## TECHNISCHE DATEN

Abmessungen	Breite/Höhe/Tiefe/Gesamttiefe	400 mm/890 mm/600 mm/600 mm
-------------	-------------------------------	-----------------------------



Elektrischer Anschluss	Spannung Gesamtleistung Sicherung Frequenz	230 V 2200 W 10 A 50 Hz
Die Schutzverkleidung gewährleistet einen Schutz gegen das Eindringen von festen Fremdkörpern und Spritzwasser (Feuchtigkeit), außer an den Stellen, an denen das Niederspannungsgerät keinen Schutz gegen Feuchtigkeit besitzt.		IPX4
Wasserdruck	Mindestwert Höchstwert	0,5 bar (0,05 MPa) 8 bar (0,8 MPa)
Wasseranschluss <sup>1)</sup>		Kaltwasser
Maximale Beladung	Koch-/Buntwäsche	6 kg
Energieeffizienzklasse		A++
Schleuderdrehzahl	Höchstwert	1200 U/min

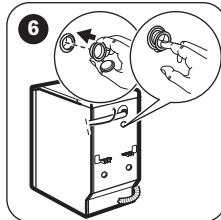
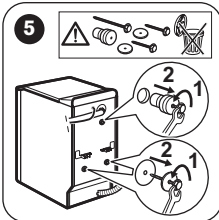
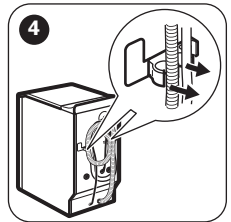
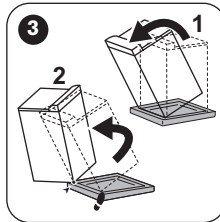
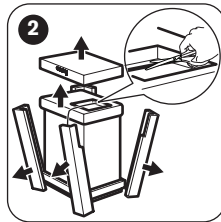
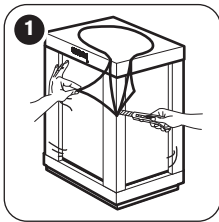
1) Schließen Sie den Zulaufschlauch an einen Wasserhahn mit einem 3/4"-Außengewinde an.

## MONTAGE



**WARNUNG!** Siehe Kapitel "Sicherheitshinweise".

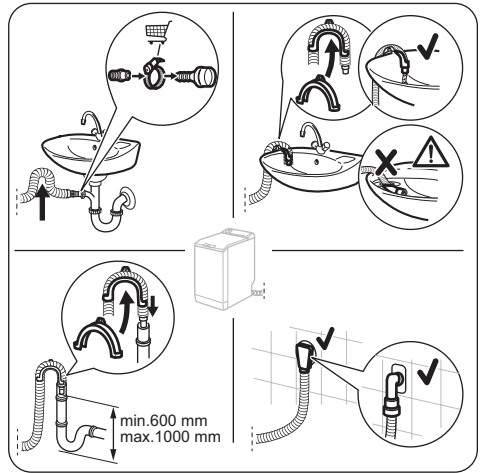
### AUSPACKEN



## STANDORT



## ABPUMPEN



## WASSERVERSORGUNG



## UMWELTTIPPS

Recyceln Sie Materialien mit dem Symbol . Entsorgen Sie die Verpackung in den entsprechenden Recyclingbehältern. Recyceln Sie zum Umwelt- und Gesundheitsschutz elektrische und elektronische Geräte. Entsorgen Sie Geräte

mit diesem Symbol nicht mit dem Hausmüll. Bringen Sie das Gerät zu Ihrer örtlichen Sammelstelle oder wenden Sie sich an Ihr Gemeindeamt.



[WWW.ZANUSSI.COM/SHOP](http://WWW.ZANUSSI.COM/SHOP)



CE

192956990-A-222016