

BEDIENUNGSANLEITUNG

# Tonleiste

Bitte lesen Sie diese Bedienungsanleitung vor der Bedienung des Gerätes sorgfältig durch und bewahren Sie es zum späteren Nachschlagen auf.

LAS350B (LAS350B, S35A1-W)

LAC450B (LAC450B, S35A1-W)

# Sicherheitshinweise



**VORSICHT**  
GEFAHR VON STROMSCHLÄGEN  
NICHT ÖFFNEN



**VORSICHT:** ZUR VERMEIDUNG VON STROMSCHLÄGEN DIE ABDECKUNG (BZW. RÜCKWAND) NICHT ABNEHMEN. ES BEFINDEN SICH KEINE VOM BENUTZER ZU WARTENDEN BAUTEILE IM INNERN. WARTUNGSARBEITEN NUR VON FACHPERSONAL DURCHFÜHREN LASSEN.



Das Blitzsymbol innerhalb eines gleichseitigen Dreiecks warnt den Benutzer vor nicht isolierter gefährlicher Spannung im Innern des Produktgehäuses, die so stark sein kann, dass für Personen die Gefahr von Stromschlägen besteht.



Das Ausrufungszeichen innerhalb eines gleichseitigen Dreiecks weist den Benutzer auf wichtige Anleitungen zu Betrieb und Wartung in der mit dem Gerät gelieferten Literatur hin.

**ACHTUNG:** ZUR VERMEIDUNG VON BRÄNDEN ODER STROMSCHLÄGEN DAS GERÄT NIEMALS REGEN ODER FEUCHTIGKEIT AUSSETZEN.

**VORSICHT:** Das Gerät sollte keinem Wasser ausgesetzt werden (Tropf- oder Spritzwasser) und es sollten keine mit Flüssigkeiten gefüllte Behälter auf das Gerät gestellt werden, wie z. B. Vasen.

**ACHTUNG:** Das Gerät nicht an einem beengten Ort einbauen, wie z. B. in einem Bücherregal o.ä.

**VORSICHT:** Keine Hochspannungsgeräte in der Nähe dieses Gerätes verwenden. (z. B. elektrische Fliegenklatschen) Ansonsten besteht die Gefahr von Fehlfunktionen durch elektromagnetische Störungen.

**VORSICHT:** Belüftungsöffnungen dürfen nicht verdeckt werden. Das Gerät muss gemäß den Richtlinien des Herstellers aufgestellt werden. Schlitze und Öffnungen im Gehäuse dienen zur Belüftung, gewährleisten einen ordnungsgemäßen Betrieb des Produktes und schützen das Gerät vor Überhitzung. Die Öffnungen dürfen nicht durch z. B. Aufstellen auf einem Bett, Sofa, Teppich oder ähnlichen Untergründen verdeckt werden. Dieses Produkt sollte nicht in einen eingelassenen Bereich, wie z. B. einem Bücherschrank oder einem Regal, aufgestellt werden, falls keine ausreichende Belüftung gewährleistet werden kann oder die Richtlinien des Herstellers nicht befolgt werden können.

## VORSICHTSHINWEISE zum Netzkabel

Die meisten Geräte sollten an einen eigenen Stromkreis angeschlossen werden.

D. h. eine einzelne Steckdose, an die ausschließlich das jeweilige Gerät angeschlossen wird und die keine weiteren Steckdosen oder Zweigschaltkreise besitzt. Beachten Sie hierzu die technischen Daten des Gerätes in diesem Benutzerhandbuch. Steckdosen niemals überlasten. Überlastete, lockere oder beschädigte Steckdosen, Verlängerungskabel, beschädigte Stromkabel oder rissige Leitungsisolierungen bergen Gefahren und können Stromschläge oder Brände verursachen. In diesen Fällen besteht die Gefahr von Stromschlägen oder Bränden. Überprüfen Sie regelmäßig die Kabel des Gerätes. Bei Schäden oder Verschleiß das entsprechende Kabel abziehen, das Gerät nicht mehr verwenden und das Kabel von einem zugelassenen Kundendienst durch ein gleichwertiges Kabel ersetzen lassen. Vermeiden Sie eine unsachgemäße physikalische oder mechanische Nutzung des Stromkabels, wie z. B. Verdrehen, Knicken, Zerstechen, Einklemmen in einer Tür oder Darauftreten. Achten Sie besonders auf Stecker, Steckdosen und auf die Punkte, an denen das Kabel aus dem Gerät austritt. Das Gerät wird über den Netzstecker vollständig ausgeschaltet. In einem Notfall muss der Netzstecker schnell und mühelos erreichbar sein.

**HINWEIS:** Angaben zur Geräteidentifizierung und zur Konformität/Sicherheit finden Sie auf dem Hauptetikett an der Unterseite des Gerätes.

Dieses Gerät besitzt eine tragbare Batterie oder Akku-Batterie.

### Sicherheitshinweise zum Herausnehmen

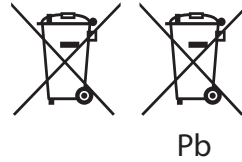
**der Batterie aus dem Gerät:** Führen Sie zum Herausnehmen der alten Batterie bzw. das Batteriepakets die Einzelschritte zum Einlegen der Batterie in umgekehrter Reihenfolge durch. Um eine Gefährdung der Umwelt sowie mögliche Gesundheitsgefährdungen von Menschen und Tieren zu vermeiden, sollten Altbatterien in einen geeigneten Behälter einer Sammelstelle gegeben werden. Altbatterien niemals zusammen mit dem Hausmüll entsorgen. Bitte geben Sie Altbatterien an einer kostenlosen Sammelstelle für Batterien und Akku-Batterien ab. Die Batterie keiner extremen Hitze aussetzen, wie z. B. direkte Sonneneinstrahlung, Feuer o. ä.

### Entsorgung von Altgeräten



1. Alle Elektro- und Elektronik-Altgeräte müssen getrennt vom Hausmüll über dafür staatlich vorgesehenen Stellen entsorgt werden.
2. Mit der ordnungsgemäßen Entsorgung des alten Geräts vermeiden Sie Umweltschäden und eine Gefährdung der persönlichen Gesundheit.
3. Weitere Informationen zur Entsorgung des alten Geräts erhalten Sie bei der Stadtverwaltung, beim Entsorgungsamt oder in dem Geschäft, wo Sie das Produkt erworben haben.

### Entsorgung alter Batterien/Akkus



1. Dieses Symbol kann mit chemischen Symbolen für Quecksilber (HG), Kadmium (Cd) oder Blei kombiniert sein, wenn die Batterie mehr als 0,0005% Quecksilber, 0,002% Kadmium oder 0,004% Blei enthält.
2. Alle Batterien/Akkus sollten getrennt vom Hausmüll über die ausgewiesenen Sammelstellen entsorgt werden, die von staatlichen oder regionalen Behörden dazu bestimmt wurden.
3. Die ordnungsgemäße Entsorgung Ihrer alten Batterien/Akkus hilft bei der Vermeidung möglicher negativer Folgen für Mensch, Tier und Umwelt.
4. Beim Wunsch nach ausführlicheren Informationen über die Entsorgung Ihrer alten Batterien/Akkus wenden Sie sich bitte an Ihre Stadt-/oder Gemeindeverwaltung, die für Sie zuständige Abfallbehörde oder das Geschäft, in dem Sie das Produkt gekauft haben.

## Konformitätserklärung

# CE 1588

Hiermit erklärt LG Electronics European Shared Service Center B.V., dass diese Sound Bar die grundlegenden Anforderungen und die sonstigen Bestimmungen der Richtlinie 1999/5/EC erfüllt. Die vollständige Konformitätserklärung kann über folgende Postanschrift angefordert werden:

LG Electronics European Shared Service Center B.V.  
European Standard Team  
Krijgsman 1  
1186 DM Amstelveen  
The Netherlands

oder kann auf der Webseite der Konformitätserklärung angefordert werden:

<http://www.lg.com/global/support/cedoc/cedoc#>

Bei diesem Gerät handelt es sich um ein 2,4 GHz Breitband Übertragungssystem für den Betrieb in allen EU-Mitgliedsstaaten und EFTA-Ländern.

# Inhaltsverzeichnis

## 1 Erste Schritte

---

- 2 Sicherheitshinweise
- 6 Inhaltsverzeichnis
- 6 Einführung
- 6 – In dieser Bedienungsanleitung verwendete Symbole
- 6 Zubehör
- 7 Fernbedienung
- 8 Bedienungsfeld
- 8 Rückseite
- 9 Soundbar installieren
- 9 – Montage der Standfußabdeckung
- 10 Wandmontage des Hauptgerätes

## 2 Anschlüsse

---

- 12 Subwoofer anschließen
- 12 – Subwoofer am Gerät anschließen
- 12 Anschließen an das Fernsehgerät
- 12 – Bei Benutzung eines optischen Kabels
- 13 Anschluss von Zusatzgeräten
- 13 – OPTICAL IN-Anschluss
- 13 – TRAGBAR EIN-Anschluss

## 3 Bedienung

---

- 14 Funktionen
- 14 – DRC (Steuerung des Dynamikbereichs)
- 14 – Ton vorübergehend stummschalten
- 14 – AV Sync
- 14 – Informationen zur Eingangsquelle anzeigen
- 14 – Einstellen des Sleep-Timers
- 15 – Bedienung der Fernbedienung des Fernsehgerätes
- 16 – AUTO POWER Ein/Aus
- 16 – Automatischer Funktionswechsel
- 17 – LG Sound Sync
- 18 Verwendung der BLUETOOTH-Technologie

- 19 – Musik vom BLUETOOTH-Gerät hören
- 20 Verwendung der BLUETOOTH-App
- 20 – Installieren Sie die "Music Flow Bluetooth"-App auf Ihrem Bluetooth-Gerät
- 21 – Bluetooth über die "Music Flow Bluetooth"-App aktivieren
- 22 Klangeinstellungen
- 22 – Einstellung Sound-Effekt
- 22 – Automatische Lautstärkenregelung
- 23 – Höhen/Bässe einstellen
- 23 – Klangpegel des Subwoofers einstellen
- 23 – Nachtmodus

## 4 Fehlersuche

---

- 24 Fehlersuche

## 5 Anhang

---

- 26 Marken und Lizenzen
- 27 Technische Daten
- 29 Wartung
- 29 – Umgang mit dem Gerät

1

2

3

4

5

## Inhaltsverzeichnis

### Automatisches Ausschalten

Dieses Gerät schaltet sich zum Einsparen von Energie selbsttätig aus.

### Anschluss für tragbare Geräte

Wiedergabe von Musik auf Ihrem tragbaren Gerät.  
(zum Beispiel für MP3s oder Notebooks)

### LG Sound Sync

Einstellung der Lautstärke dieses Gerätes über die Fernbedienung Ihres LG Fernsehgerätes, falls dieses LG Sound Sync unterstützt.

## Einführung

### In dieser Bedienungsanleitung verwendete Symbole

 **Hinweis**

Weist auf besondere Funktionen des Gerätes hin.

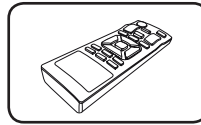
 **Vorsicht**

Vorsichtshinweise zur Vermeidung möglicher Beschädigungen.

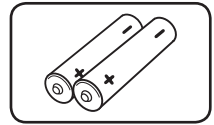
## Zubehör

Bitte prüfen Sie den Lieferumfang auf Vollständigkeit.

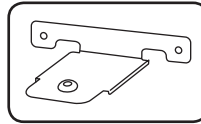
Anderungen an Ausführung und technischen Daten der Zubehorteile sind ohne Vorankündigung vorbehalten.



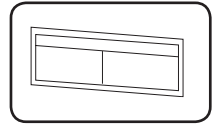
Fernbedienung (1)



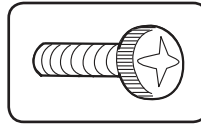
Batterien (2)



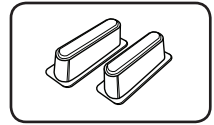
Wandhalterung (2)



Montageanleitung für  
Wandhalterung (1)

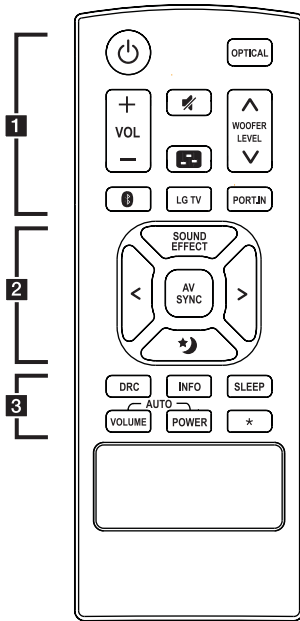


Screws (2)

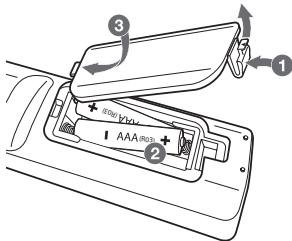


Standfußabdeckung (2)

# Fernbedienung



## Austauschen der Batterie



Nehmen Sie die Batterieklappe von der Rückseite der Fernbedienung ab und legen Sie zwei R03-Batterien (Größe AAA) mit der richtigen Polung **+** und **-** ein.

..... **1** .....

**⏻ (Netz)** : Gerät EIN und AUS schalten. / In den Bereitschaftsbetrieb umschalten.

**OPTICAL** : Ändert die Eingangsquelle auf OPTICAL.

**VOL +/-** : Lautstärke der Lautsprecher einstellen.

**🔇 (Stumm)** : Ton stummschalten.

**🔊** : Höhen oder Bässe einstellen.

**WOOFER LEVEL ^/V** : Klang des Subwoofers einstellen.

**📶** : Eingangsquelle nach **Bluetooth** ändern.

**LG TV** : Ändert die Eingangsquelle auf LG TV.

**PORT.IN** : Ändert die Eingangsquelle in PORT.IN.

..... **2** .....

**SOUND EFFECT** : Auswahl eines Klangmodus.

**AV SYNC** : Ton und Bild synchronisieren.

**</>** : Klangeffekte auswählen oder AV Sync einstellen

**🌙 (Nachtmodus)** : Nachtmodus aktivieren oder deaktivieren.

..... **3** .....

**DRC** : Aktiviert/deaktiviert die DRC-Funktion.

**INFO** :

- Informationen zur Eingangsquelle und **Bluetooth**-Adresse anzeigen.

- Fernbedienung des Fernsehgerätes. (Siehe Seite 15.)

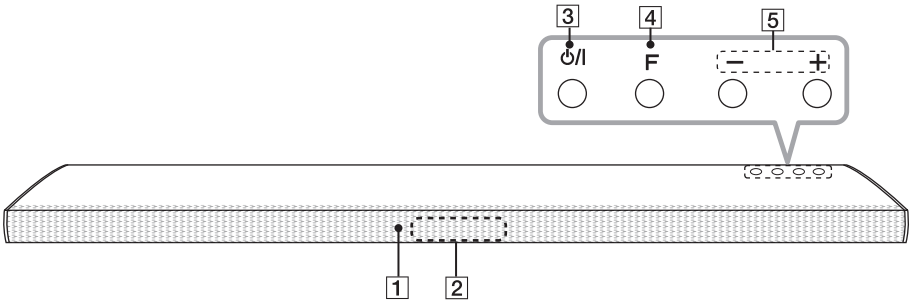
**SLEEP** : Das Gerät kann zu einer festgelegten Zeit automatisch ausgeschaltet werden.

**AUTO VOLUME** : Aktivierung/Deaktivierung des AUTO VOLUME-Modus.

**AUTO POWER** : Aktiviert/deaktiviert die AUTO POWER-Funktion. (Bezieht sich auf Seite 16)

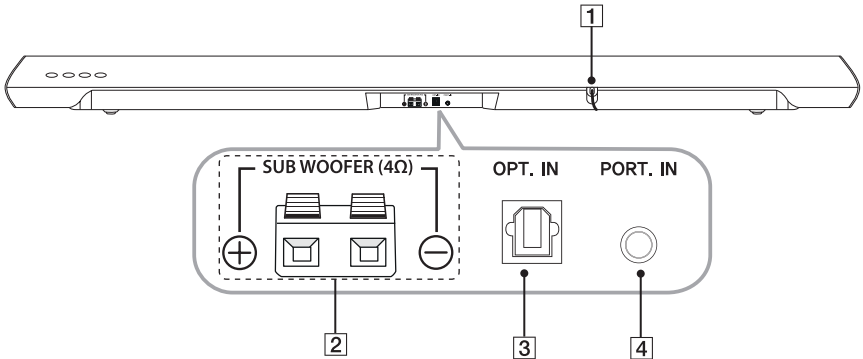
**\*** : Diese Taste ist nicht belegt.

# Bedienungsfeld



- 1** Fernbedienungssensor
- 2** Anzeigefenster  
Standby-LED  
Im Standby-Modus leuchtet diese LED rot.
- 3**  $\text{O/I}$  (Standby/An)
- 4** **F** (Funktion)  
Auswahl der Funktion und Eingangsquelle.
- 5**  $-/+$  (Lautstärke)  
Einstellen der Lautstärke.

# Rückseite



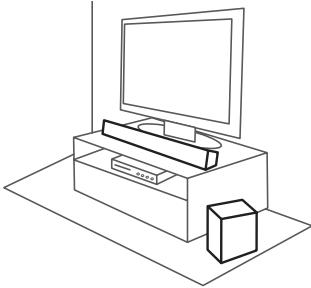
- 1** Netzkabel
- 2** **SUB WOOFER (4Ω)**-Anschluss
- 3** **OPT. IN** : Optischer Eingang
- 4** **PORT. IN** : Portable-Eingang



## Soundbar installieren

Sie können den Ton hören, indem Sie das Gerät mit einem anderen Apparat verbinden: Fernseher, Blu-ray- DVD- Spieler usw.

Stellen Sie das Gerät vor den Fernseher und verbinden Sie es mit dem Apparat Ihrer Wahl. (Bezieht sich auf Punkt 12 - 13)

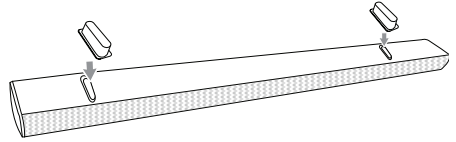


### ! Vorsicht

- Für eine optimale und störungsfreie Wireless-Verbindung wie über **Bluetooth** sollte das Gerät nicht auf Mobiliar aus Metall aufgestellt werden, da die Funkverbindung über ein Modul an der Unterseite des Gerätes erfolgt.
- Achten Sie beim Aufstellen oder beim Umsetzen des Gerätes/Subwoofers darauf, dass die Oberflächen nicht verkratzen.
- Der Subwoofer muss sorgsam behandelt werden. Der Lautsprecher auf der Rückseite ist ungeschützt. Der offenliegende Lautsprecher sollte niemals berührt werden.

## Montage der Standfußabdeckung

Die Höhe des Gerätes kann über die Standfußabdeckung angepasst werden. (Standfußhöhe: 17 mm)



1. Stellen Sie das Gerät falsch herum auf.
2. Ziehen Sie die Klebefolie von der Standfußabdeckung ab. Setzen Sie die Abdeckung dann auf dem Fuß des Gerätes.
3. Drücken Sie die Standfußabdeckung mit ein wenig Kraft fest.

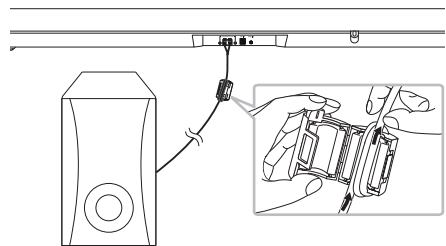
## Montage des Ferritkerns (Optional)

Zur Verringerung oder Beseitigung von elektrischen Störstrahlungen muss u. U. der Ferritkern montiert werden.

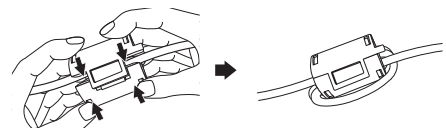
1. Öffnen



2. Umwickeln (zweimal)

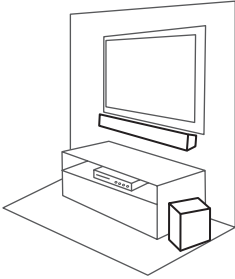


3. Schließen



# Wandmontage des Hauptgerätes


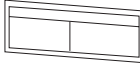




Sie haben die Möglichkeit, das Hauptgerät an einer Wand zu montieren.



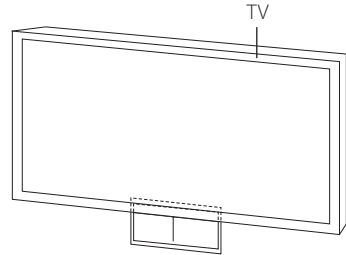
**Vorsicht**

Da die Kabel nach der Montage des Gerätes nur schwer anzuschließen sind, sollten diese vor der Montage angeschlossen werden.

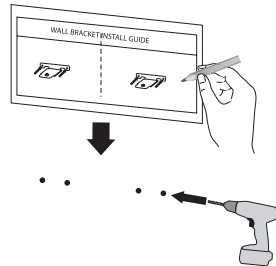
## Montagematerialien

-  Hauptgerät
-  Montageanleitung für Wandhalterung
-  Wandhalterung
-  Schrauben
- (nicht enthalten)
-  Schrauben (A)
-  Wandstecker

1. Richten Sie die UNTERKANTE des Fernsehgerätes an der Montageschablone der Wandhalterung mit der Unterkante des Fernsehgerätes aus und befestigen Sie das Gerät an dieser Position.

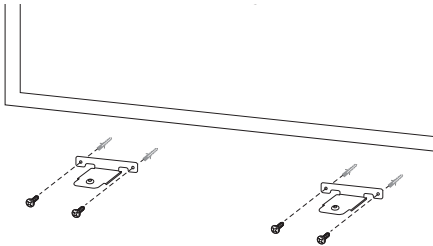


2. Verwenden Sie zur Wandmontage (Beton) Dübel. Zur Montage müssen einige Löcher in die Wand gebohrt werden. Eine Montageschablone (Montageanleitung für Wandhalterung) für die Bohrungen ist im Lieferumfang enthalten. Nehmen Sie Anhand der Schablone die Bohrungen vor.



3. Entfernen Sie die Montageschablone der Wandhalterung.

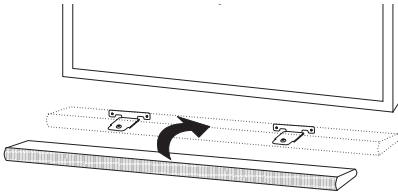
4. Fixieren Sie die Halterungen mithilfe der Schrauben (A) wie in unten gezeigter Abbildung demonstriert.



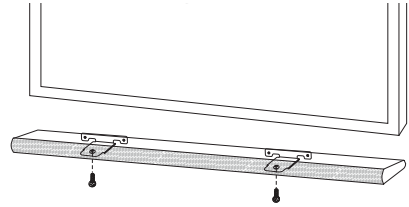
**! Hinweis**

Die für die Montage des Gerätes benötigten Schrauben (A) und Wanddübel sind nicht im Lieferumfang enthalten. Für die Montage empfehlen wir eine Hilti (HUD-1 6 x 30).

5. Positionieren Sie das Gerät so über den Halterungen, dass die Schraubenlöcher auf dem Boden des Gerätes übereinander liegen.



6. Ziehen Sie die Schrauben des Gerätes fest an.



**! Hinweis**

Um das Gerät aus den Halterungen zu lösen, führen Sie die Montageanleitung in umgekehrter Reihenfolge durch.

**! Vorsicht**

- Dieses Gerät sollte nicht falsch herum aufgestellt werden. Ansonsten besteht die Gefahr von Schäden an den Bauteilen des Gerätes oder von Verletzungen.
- Zur Vermeidung von Schäden am Gerät nicht an das Gerät hängen.
- Montieren Sie das Gerät fest an der Wand, um ein Herunterfallen zu vermeiden. Sollte das Gerät herunterfallen, besteht die Gefahr von Verletzungen oder Schäden am Gerät.
- Stellen Sie bei der Montage des Gerätes an einer Wand sicher, dass Kinder nicht an den Anschlusskabeln ziehen können und das Gerät möglicherweise herunterfällt.

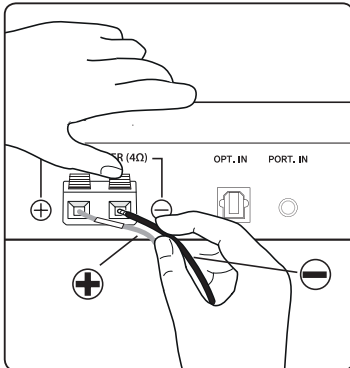
## Subwoofer anschließen

### Subwoofer am Gerät anschließen

Um die Lautsprecherkabel am Gerät anzuschließen, drücken Sie jeweils auf eine der Anschlussklemmen, um die Anschlüsse zu öffnen.

Führen Sie das jeweilige Kabel ein und lassen Sie die Anschlussklemme wieder los.

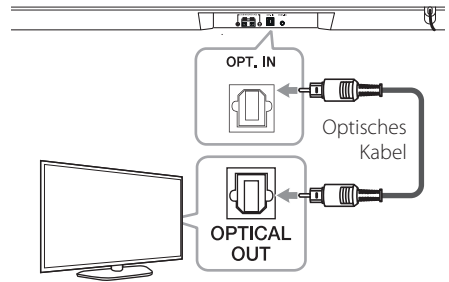
Schließen Sie das schwarze Ende jedes Kabels an die Anschlüsse mit der Bezeichnung - (minus) und das andere Ende jedes Kabels (rot) an die Anschlüsse mit der Bezeichnung + (plus) an.



## Anschließen an das Fernsehgerät

### Bei Benutzung eines optischen Kabels

1. Verbinden Sie mithilfe eines OPTICAL Kabels die OPT. IN-Buchse auf der Geräterückseite mit der OPTICAL OUT-Buchse des Fernsehers.



2. Stellen Sie die Eingangsquelle OPTISCH ein. Drücken Sie die Taste **OPTICAL** auf der Fernbedienung bzw. **(F)** am Gerät, um die gewünschte Funktion auszuwählen.

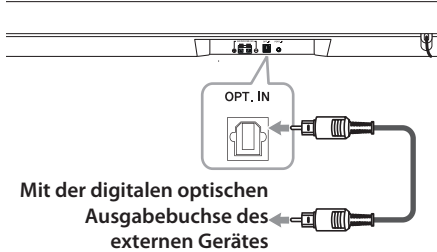
#### ! Hinweis

- Vor dem Anschluss des optischen Kabels müssen ggf. die Schutzkappen auf den Anschlüssen entfernt werden.
- Sie können den TV-Ton über die Lautsprecher des Geräts genießen. Aber im Fall von einigen TV-Modellen, müssen Sie externe Lautsprecher Stand der TV auf dem Menü. (Einzelheiten dazu im Handbuch Ihres Fernsehgeräts entnehmen.)
- Richten sie den Ton Ausgang auf TV, um Ton durch dieses Gerät zu hören.  
TV Einstellungen Menü → [Ton] → [TV Ton Ausgang] → [Externe Lautsprecher (Optisch)]
- Details des TV Einstellungsmenüs können je nach Hersteller oder Modell des Fernsehgeräts variieren.

# Anschluss von Zusatzgeräten

## OPTICAL IN-Anschluss

Verbinden Sie eine optische Ausgabebuchse des externen Gerätes mit der OPTICAL IN-Buchse.

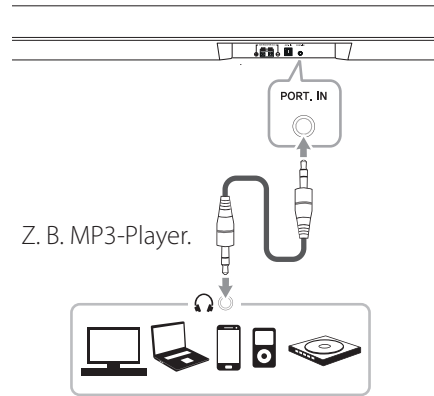


1. Verbinden Sie den OPTICAL IN Anschluss an der Rückseite des Geräts mit der optischen Ausgangsbuchse Ihres Fernsehers. (oder mit dem digitalen Apparat usw.)
2. Wählen Sie mit der Taste OPTICAL auf der Fernbedienung bzw. (F) am Gerät die Eingangsquelle **OPTICAL** aus.
3. Achten Sie auf die Tonausgabe.

### ! Hinweis

Vor dem Anschluss des optischen Kabels müssen ggf. die Schutzkappen auf den Anschlüssen entfernt werden.

## TRAGBAR EIN-Anschluss



## Musik vom tragbaren Player hören

Das Gerät kann dazu genutzt werden, Musik von vielen transportablen Spielern und anderen Apparaten wiederzugeben.

1. Schließen Sie den tragbaren Player über ein 3,5 mm-Stereokabel am TRAGBAR EIN-Anschluss des Gerätes an.
2. Drücken Sie zum Einschalten des Gerätes die Taste  $\text{\textcircled{P}}$  (Ein-/Ausshalter).
3. Wählen Sie die PORTABLE-Funktion durch Drücken von **PORT.IN** auf der Fernbedienung oder **F** auf dem Gerät, bis die Funktion ausgewählt ist.
4. Schalten Sie den tragbaren Player bzw. das Zusatzgerät ein und starten Sie die Wiedergabe.

## Funktionen


### DRC (Steuerung des Dynamikbereichs)

Für einen klaren Klang bei geringer Lautstärke und zur Vermeidung plötzlich auftretender, lauter Geräusche (nur Dolby Digital). Wählen Sie mit der Taste **DRC** die Option [DRC EIN].

### Ton vorübergehend stummschalten

Drücken Sie die Taste  (Stumm) um das Gerät stumm zu schalten.

Das Gerät kann stumm geschaltet werden, falls z. B. das Telefon klingelt. Daraufhin erscheint das Symbol "MUTE" im Anzeigefenster.

Um es zu stornieren, drücken Sie wieder  (Stumm) auf der Fernbedienung oder ändern Sie die Lautstärke.

### AV Sync

Beim Fernsehempfang sind Bild und Ton nicht immer synchron. In diesem Fall kann die Verzögerung eingestellt werden.

1. Drücken Sie die Taste **AV SYNC**.
2. Verwenden Sie die **</>** Tasten, um bis zum Verzögerungswert zu blättern. Hier können Sie einen Wert zwischen 0 und 300 ms festlegen.

### Informationen zur Eingangsquelle anzeigen

Durch Drücken von **INFO** können verschiedene Informationen über die Eingangsquelle angezeigt werden.

OPTICAL : Audioformat, Tonkanal.

**Bluetooth:** Adresse des verbundenen Bluetooth-Gerätes

### Einstellen des Sleep-Timers

Das Gerät wird zur angegebenen Uhrzeit automatisch ausgeschaltet.

Drücken Sie mehrmals die Taste **SLEEP**, um die gewünschte Dauer festzulegen (in Minuten):

DISPLAY OFF (Display wird ausgeschaltet) -> DIMMER (Das Anzeigefenster wird um die Hälfte verdunkelt) -> Schlummerfunktions-Wert (180 ~ 10) -> Anzeige an Im

Drücken Sie zur Anzeige der verbleibenden Zeit die Taste **SLEEP**.

Um die Einschlaffunktion abubrechen, drücken Sie mehrmals die Taste **SLEEP**, bis die Anzeige "SLEEP 10" erscheint. Drücken Sie während der Anzeige von "SLEEP 10" dann nochmals einmal auf **SLEEP**.

#### Hinweis

Die verbleibende Zeit bis zum Ausschalten des Gerätes kann angezeigt werden. Drücken Sie die Taste **SLEEP**, um die verbleibende Spielzeit im Anzeigefenster anzuzeigen.

### Helligkeit des Anzeigefensters einstellen

Diese Funktion hilft bei der störungsfreien Anzeige des TV-Bildes, falls Licht auf das Anzeigefenster dieses Gerätes strahlt.

#### ANZEIGE AUS

Wählen Sie ANZEIGE AUS, um das Anzeigefenster dieses Gerätes auszuschalten. Beim Betätigen einer Taste des Gerätes oder auf der Fernbedienung wird der Status des Gerätes angezeigt und nach einigen Sekunden wieder ausgeblendet.

#### DIMMER

Wählen Sie DIMMER, um das Anzeigefenster zu dimmen

## Bedienung der Fernbedienung des Fernsehgerätes

Bestimmte Gerätefunktionen können über die Fernbedienung Ihres Fernsehgerätes bedient werden, auch wenn dieses von einem anderen Hersteller stammt.

Es können die Funktionen Lautstärke auf/ab und Stummschalten verwendet werden.

Halten Sie die Taste **INFO** auf der Fernbedienung drei Sekunden lang gedrückt.

Daraufhin erscheint der Hinweis "ON - TV REMOTE". Das Gerät kann nun über die Fernbedienung des Fernsehgerätes bedient werden.

Um den Status dieser Funktion anzuzeigen, halten Sie die Taste **INFO** gedrückt.

Um diese Funktion zu deaktivieren, halten Sie die Taste **INFO** gedrückt. Sobald der Hinweis "ON - TV REMOTE" erscheint, drücken Sie diese Taste noch einmal.

### Hinweis

- Unterstützte TV-Hersteller

LG	Panasonic	Philips	Samsung
Sharp	Sony	Toshiba	Vizio

- Stellen Sie sicher, dass die Tonausgabe Ihres Fernsehgerätes auf [Externer Lautsprecher] eingestellt ist.
- Je nach Fernbedienung ist diese Funktion u. U. nicht störungsfrei möglich.
- Diese Funktion arbeitet u. U. nicht störungsfrei, wenn bestimmte TV-Steuerungsfunktionen wie CEC, SIMPLINK und LG Sound Sync aktiviert wurden.

## AUTOMATISCHE ABSCHALTUNG

Dieses Gerät schaltet sich selbst aus, um den Energieverbrauch zu senken, wenn das Hauptgerät nicht mit einem Zusatzgerät verbunden ist oder 20 Minuten lang nicht bedient wurde.

Dieses Gerät schaltet sich ebenfalls aus, wenn seit der Verbindung des Hauptgerätes über einen analogen Eingang mit einem anderen Gerät 6 Stunden vergangen sind. (Beispiel: Portable usw.)

## Trennen der Wireless-Netzwerkverbindung oder des Wireless-Gerätes

Stellen Sie die Funktion AUTOMATISCHES EIN-/AUSSCHALTEN zum Ein- und Ausschalten des Gerätes ein.

## AUTO POWER Ein/Aus

Diese Einheit schaltet sich durch eine der folgenden Eingabequelle automatisch ein: Optisch, LG TV oder **Bluetooth**.

Wenn Sie Ihren Fernseher oder ein anderes extern angeschlossenes Gerät einschalten, erkennt diese Einheit das Eingangssignal und wählt die passende Funktion aus. Sie hören dann den Sound von Ihrem Gerät.

Beim Anschluß Ihres **Bluetooth**-Geräts schaltet sich diese Einheit ein und ist bereit, eine Paarung herzustellen. Schließen Sie Ihr **Bluetooth**-Gerät an und spielen Sie Ihre Musik ab.

Diese Funktion wird jedes Mal an- oder ausgeschaltet, wenn Sie auf **AUTO POWER** drücken.

### ! Hinweis

- Falls nach dem Einschalten des Gerätes über die Funktion AUTO POWER für eine bestimmte Dauer kein Signal vom Fernseher, das mit LG Sound Sync (Optisch/Drahtlos) verbunden ist, empfangen wird, wird das Gerät automatisch ausgeschaltet.
- Nachdem die Einheit durch die AUTO-POWER-Funktion eingeschaltet wurde, schaltet sich diese automatisch wieder aus, wenn über einen längeren Zeitraum kein Signal vom externen Gerät empfangen wird.
- Falls das Gerät direkt ausgeschaltet wurde, kann es über die Funktion AUTO POWER nicht automatisch eingeschaltet werden. Das Gerät kann jedoch über die Funktion AUTO POWER eingeschaltet werden, falls fünf Sekunden ohne Signaleingang das optische Signal erkannt wird.
- Je nach angeschlossenen Gerät ist diese Funktion u. U. nicht verfügbar.
- Wenn Sie die **Bluetooth**-Verbindung von diesem Gerät trennen, werden einige **Bluetooth**-Geräte kontinuierlich versuchen, sich mit der Einheit zu verbinden. Daher empfiehlt es sich, die Verbindung vor dem Ausschalten des Geräts zu trennen.
- Beim ersten Einschalten dieses Gerätes wird die Funktion Automatisch ein-/ausschalten aktiviert.

## Automatischer Funktionswechsel

Diese Einheit erkennt Eingangssignale wie Optisch, **Bluetooth** und LG-TV und ändert dann automatisch die passende Funktion.

### Wenn optische Signal empfangen werden

Beim Einschalten eines, mit dieser Einheit über ein optisches Kabel verbunden externen Geräts, ändert diese Einheit die Funktion in Optisch. Sie hören dann den Sound von Ihrem Gerät.

### Wenn Sie Ihr BLUETOOTH-Gerät anschließen möchten

Wenn Sie Ihr **Bluetooth**-Gerät an diese Einheit anschließen, wird die **Bluetooth**-Funktion aktiviert. Sie können dann Ihre Musik auf dem **Bluetooth**-Gerät abspielen.

### Wenn das LG-TV Signal erkannt wird

Beim Einschalten Ihres mit LG Sound Sync (Wireless-Verbindung) verbundenen LG TV-Gerätes wechselt dieses Gerät zur Funktion LG TV. Der Ton Ihres Fernsehgerätes wird nun ausgegeben.

### ! Hinweis

Um zur Optisch funktion zu wechseln, darf für 5 Sekunden kein Signal empfangen werden.



## LG Sound Sync



Bestimmte Gerätefunktionen können über die Fernbedienung Ihres LG Sound Sync-kompatiblen Fernsehgerätes bedient werden. Dieses Gerät ist mit allen LG Fernsehgeräten kompatibel, die LG Sound Sync unterstützen. Prüfen Sie, ob sich an Ihrem Fernsehgerät das LG Sound Sync-Logo befindet.

Folgende Funktionen können über die Fernbedienung Ihres LG Fernsehgerätes bedient werden: Lautstärke auf/ab, Stummschalten

Einzelheiten zu LG Sound Sync finden Sie in der Bedienungsanleitung des Fernsehers.

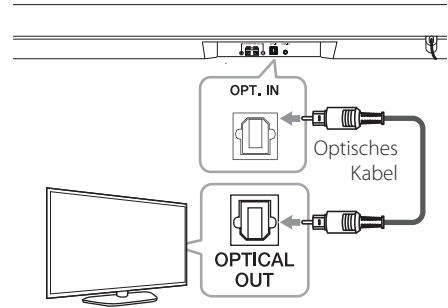
Nehmen Sie abhängig von den Fähigkeiten Ihres Gerätes einen der folgenden Anschlüsse vor.

### ! Hinweis

- Die Fernbedienung dieses Gerätes kann auch gleichzeitig mit der Funktion LG Sound Sync verwendet werden. Beim Drücken einer Taste der TV-Fernbedienung synchronisiert sich dieses Gerät mit Ihrem Fernseher.
- Bei fehlgeschlagener Verbindung prüfen Sie, ob das Fernsehgerät eingeschaltet wurde.
- Überprüfen Sie vor der Verwendung der Funktion LG Sound Sync die folgenden Punkte.
  - Ob das Gerät ausgeschaltet ist.
  - Ob eine andere Funktion ausgewählt wurde.
  - Ob das optische Kabel getrennt wurde.
  - Ob die Wireless-Verbindung durch Störungen oder zu große Entfernungen unterbrochen wurde.
- Die Dauer bis zum Ausschalten dieses Gerätes bei aktivierter Funktion AUTO POWER ist von Ihrem Fernsehgerät abhängig.
- Die Einträge im TV-Einstellungsmenü können je Modell Ihres Fernsehgerätes variieren.

## Über Kabelverbindung


1. Schließen Sie Ihr LG Fernsehgerät über ein optisches Kabel an das Gerät an.



2. Richten Sie den Ton Ausgang auf TV, um Ton durch dieses Gerät zu hören.  
TV Einstellungen Menü → [Ton] → [TV Ton Ausgang] → [LG Sound Sync (Optisch)]
3. Schalten Sie das Gerät über die Taste (Ein-/Ausschalten) auf der Fernbedienung ein.
4. Wählen Sie die OPTICAL-Funktion durch Drücken von **OPTICAL** auf der Fernbedienung oder **F** auf dem Gerät, bis die Funktion ausgewählt ist.


Bei bestehender Verbindung zwischen diesem Gerät und Ihrem Fernsehgerät erscheint die Meldung "LG OPT" im Anzeigefenster.

## Über Wireless-Verbindung

1. Schalten Sie das Gerät über die Taste  (Ein-/Ausschalten) auf der Fernbedienung ein.
2. Wählen Sie die LG TV-Funktion durch Drücken von **LG TV** auf der Fernbedienung oder **F** auf dem Gerät, bis die Funktion ausgewählt ist.
3. Richten sie den Ton Ausgang auf TV, um Ton durch dieses Gerät zu hören.  
TV Einstellungen Menü → [Ton] → [TV Ton Ausgang] → [LG Sound Sync (Drahtlos)]

Bei bestehender Verbindung zwischen diesem Gerät und Ihrem Fernsehgerät erscheint etwa drei Sekunden lang die Meldung "PAIRED" gefolgt von der Meldung "LG TV" im Anzeigefenster.

### Hinweis

- Beim direkten Ausschalten des Gerätes über die Taste  (Ein-/Ausschalten) wird die Verbindung zu LG Sound Sync (Drahtlos) getrennt. Zur weiteren Verwendung dieser Funktion müssen TV und Gerät neu verbunden werden.
- Die Einträge im TV-Einstellungsmenü können je Modell Ihres Fernsehgerätes variieren.

# Verwendung der BLUETOOTH-Technologie

## Über BLUETOOTH

**Bluetooth** ist eine kabellose Übertragungstechnologie zur Verbindung über kurze Distanzen.

Bei Störungen durch andere elektronische Geräte mit derselben Frequenz in der Nähe kann der Ton bei der **Bluetooth**-Übertragung über verschiedene Räume zeitweise unterbrochen werden.

Bei der Verbindung mehrere Geräte über die **Bluetooth** Wireless-Technologie fallen keinerlei Gebühren an. Ein Mobiltelefon mit **Bluetooth** Wireless-Technologie kann bei aktivierter **Bluetooth**-Übertragung über Reihenschaltung bedient werden.

Unterstützte Geräte: Mobiltelefone, MP3, Laptops, PDAs usw.

## BLUETOOTH-Profile

Um die **Bluetooth** Wireless-Technologie zu nutzen, müssen die Geräte mit bestimmten Profilarten kompatibel sein. Dieses Gerät unterstützt die folgenden Profile:

A2DP (Advanced Audio Distribution Profile)

## Musik vom BLUETOOTH-Gerät hören

### Verbindung zwischen Gerät und BLUETOOTH-Gerät herstellen

Vor der Verbindung muss die **Bluetooth**-Funktion Ihres **Bluetooth**-Gerätes aktiviert werden. Hinweise finden Sie in der Bedienungsanleitung des **Bluetooth**-Gerätes. Eine einmal hergestellte Verbindung muss nicht nochmals hergestellt werden.

1. Wählen Sie die **Bluetooth**-Funktion durch Drücken von  auf der Fernbedienung oder **F** auf dem Gerät, bis die Funktion ausgewählt ist. Daraufhin erscheint das Symbol "BT" gefolgt von "BT READY" im Anzeigefenster.
2. Bedienen Sie das **Bluetooth**-Gerät und stellen Sie eine Verbindung her. Während der Suche nach diesem Gerät mit dem **Bluetooth**-Gerät wird eine Liste der gefundenen Geräte in der Anzeige des **Bluetooth**-Gerätes, je nach Funktionsumfang, angezeigt. Dieses Gerät besitzt die Bezeichnung "LG LAS350B (XX)/LG LAC450B (XX)".

#### ! Hinweis

- XX steht für die letzten beiden Ziffern der **Bluetooth**-Adresse. Falls Ihr Gerät zum Beispiel die **Bluetooth**-Adresse 9C:02:98:4A:F7:08, besitzt, erscheint auf dem Bluetooth-Gerät die Anzeige "LG LAS350B (08)/LG LAC450B (08)".
- Je nach Art des **Bluetooth**-Gerätes erfolgt die Herstellung der Verbindung auf verschiedene Weise. Geben Sie bei Aufforderung die PIN-Nummer (0000) ein.
- Dieses Gerät kann gleichzeitig mit bis zu drei **Bluetooth**-Geräten wie oben beschrieben verbunden werden.
- Mehrfachverbindungen werden nur von Geräten mit dem Betriebssystem Android oder iOS unterstützt. (Mehrfachverbindungen werden je nach den technischen Daten des angeschlossenen Gerätes u. U. nicht unterstützt.)
- Mehrfachverbindungen werden von entfernbaren/abnehmbaren **Bluetooth**-Geräten wie Dongles usw. nicht unterstützt.

3. Nach erfolgter Verbindung mit Ihrem **Bluetooth**-Gerät erscheint die Meldung "PAIRED" im Anzeigefenster und der **Bluetooth**-Gerätename wird geändert.

#### ! Hinweis

- Beim Anschluss weiterer Geräte zur Mehrfachverbindung erscheint kurz die Meldung "PAIRED" in der Anzeige.
- Falls der Gerätename nicht auf diesem Gerät angezeigt werden kann, erscheint der Name " - ".

4. Musik hören.

Hinweise zur Wiedergabe von Musikdateien auf dem **Bluetooth**-Gerät finden Sie in der Bedienungsanleitung des **Bluetooth**-Gerätes.

#### ! Hinweis

- Bei Verwendung der **Bluetooth**-Technologie und zur störungsfreien Verbindung muss das Bluetooth-Gerät möglichst nahe am Gerät verwendet werden. In folgenden Fällen kann möglicherweise keine Verbindung hergestellt werden:
  - Es befindet sich ein Hindernis zwischen Gerät und **Bluetooth**-Gerät.
  - Ein anderes Gerät sendet auf der Frequenz des **Bluetooth**-Gerätes, zum Beispiel ein medizinisches, ein Mikrowellen- oder ein Wireless LAN-Gerät.
- Nach einem Neustart muss das **Bluetooth**-Gerät erneut mit diesem Gerät verbunden werden.
- Auch wenn dieses Gerät mit bis zu drei **Bluetooth**-Geräten verbunden wird, kann Musik nur über eines der verbundenen Geräte wiedergegeben und gesteuert werden.
- Wenn dieses Gerät mit mehreren **Bluetooth**-Geräten verbunden ist, hält nur das Wiedergabegerät seine **Bluetooth**-Verbindung bei einem Wechsel zu einem anderen Gerät aufrecht.

**! Hinweis**

- Bei Störungen der Übertragung durch andere elektronische Geräte in der Nähe kann der Ton zeitweise unterbrochen werden.
- **Bluetooth**-Geräte können nicht über dieses Gerät bedient werden.
- Je nach Art des Gerätes kann die **Bluetooth**-Funktion u. U. nicht genutzt werden.
- Es können schnurlose Geräte wie Telefone, MP3-Player oder Notebooks genutzt werden.
- Die Klangqualität nimmt mit größer werdendem Abstand zwischen Gerät und **Bluetooth**-Gerät ab.
- Wenn das Gerät ausgeschaltet oder das **Bluetooth**-Gerät zu weit vom Gerät entfernt ist, wird die **Bluetooth**-Verbindung unterbrochen.
- Bei unterbrochener Bluetooth-Verbindung müssen **Bluetooth**-Gerät und Gerät neu verbunden werden.
- Falls keine Verbindung zu einem **Bluetooth**-Gerät besteht, erscheint die Meldung "BT READY" im Anzeigefenster.
- Bei Verbindung eines **Bluetooth**-Gerätes (iOS Gerät usw.) mit diesem Gerät oder bei der Bedienung dieses Gerätes können die Lautstärken beider Geräte aneinander angeglichen werden.

## Verwendung der BLUETOOTH-App

**! Hinweis**

Die "Music Flow Bluetooth"-App kann mit diesem Gerät nur über das Betriebssystem Android genutzt werden.

### Über die "Music Flow Bluetooth"-App

Die "Music Flow Bluetooth"-App bringt eine Reihe von neuen Funktionen auf Ihr Gerät.

Um mehrere Funktionen zu genießen, sollten Sie die kostenlose "Music Flow Bluetooth"-App herunterladen und installieren.

## Installieren Sie die "Music Flow Bluetooth"-App auf Ihrem Bluetooth-Gerät

Es gibt zwei Wege, die "Music Flow Bluetooth" Applikation auf ihrem **Bluetooth**-Gerät zu installieren.

### Installiere die "Music Flow Bluetooth" Applikation durch einen QR-Code

1. Installieren Sie die "Music Flow Bluetooth"-App unter Verwendung des QR-Codes. Verwenden Sie die Scan-Software, um den QR-Code zu scannen.



2. Tippen Sie zur Installation auf ein Symbol.
3. Tippen Sie zum Download auf ein Symbol.

**! Hinweis**

- Stellen Sie sicher, dass das **Bluetooth**-Gerät mit dem Internet verbunden ist.
- Stellen Sie sicher, dass Ihr **Bluetooth**-Gerät über eine Scansoftware-Anwendung verfügt. Wenn Sie keine haben, können Sie diese aus dem „Google Android Market“ (Google Play Store) herunterladen.
- Je nach Region kann der QR-Code u. U. nicht genutzt werden.

## Installieren Sie die "Music Flow Bluetooth"-App über den "Google Android Market (Google Play Store)"

1. Tippen Sie auf das Symbol "Google Android Market (Google Play Store)".
2. Geben Sie in der Suchleiste den Begriff "Music Flow Bluetooth" ein starten Sie die Suche.
3. Suchen Sie in der Ergebnisliste die "Music Flow Bluetooth"-App und starten Sie den Download der **Bluetooth**-App.
4. Tippen Sie zur Installation auf ein Symbol.
5. Tippen Sie zum Download auf ein Symbol.

### ! Hinweis

- Stellen Sie sicher, dass das **Bluetooth**-Gerät mit dem Internet verbunden ist.
- Stellen Sie sicher, dass der "Google Android Market (Google Play Store)" auf dem **Bluetooth**-Gerät installiert ist.

## Bluetooth über die "Music Flow Bluetooth"-App aktivieren

Mithilfe der "Music Flow Bluetooth"-App können Sie Ihr **Bluetooth**-Gerät mit dem Gerät verbinden.

1. Tippen Sie zum Öffnen der "Music Flow Bluetooth"-App im Startbildschirm auf das Symbol "Music Flow Bluetooth"-App und wechseln Sie in das Hauptmenü.
2. Tippen Sie auf [Menü] und wählen Sie das gewünschte Gerät aus.
3. Für weitere Informationen zur Bedienung tippen Sie auf [Einstellungen] und aktivieren Sie die Nutzeranleitung.

### ! Hinweis

- Die "Music Flow Bluetooth" Applikation wird bei folgenden Softwareversionen verfügbar sein;
  - Android: Ver. 4.0.3 (oder höher)
- Wenn Sie die "Music Flow Bluetooth"-App für den Betrieb verwenden, könnte es einige Unterschiede geben zwischen der "Music Flow Bluetooth"-App und der mitgelieferten Fernbedienung. Verwenden Sie wenn nötig die mitgelieferte Fernbedienung.
- Abhängig vom **Bluetooth**-Gerät, könnte die "Music Flow Bluetooth"-App u.U. nicht funktionieren.
- Nach dem Verbinden der "Music Flow Bluetooth" Applikation könnte Musik aus Ihrem Gerät ertönen. Wiederholen Sie in diesem Fall die Verbindungsherstellung.
- Wenn Sie andere Anwendungen damit betreiben oder die Einstellungen auf Ihrem **Bluetooth**-Gerät während der Verwendung von „Music Flow Bluetooth“ App verändern, kann es vorkommen, dass die „Music Flow Bluetooth“ App einen abnormalen Betrieb zeigt.
- Bei einem abnormalen Betrieb der „Music Flow Bluetooth“ App überprüfen Sie Ihr **Bluetooth**-Gerät und die Verbindung mit der „Music Flow Bluetooth“ App; versuchen Sie danach erneut, eine Verbindung herzustellen.
- Je nach Betriebssystem des Smartphones ergeben sich für Sie einige Unterschiede für den „Music Flow Bluetooth“ Betrieb.
- Obwohl die **Bluetooth**-Verbindung getrennt wird, können Sie weiterhin die „Music Flow Bluetooth“ App benutzen, wenn Sie die Funktion für andere, aber nicht die der LG TV-Funktion ändern möchten.

## Klangeinstellungen

### Einstellung Sound-Effekt

Dieses System besitzt eine Reihe voreingestellter Surround- Klangeffekte. Wählen Sie über die Taste **SOUND EFFECT** den gewünschten Klangmodus aus.

Drücken Sie mehrmals die Taste **SOUND EFFECT** bzw. drücken Sie die Taste **SOUND EFFECT** und dann auf **</>**.

Die angezeigten Einträge für den Equalizer können je nach Klangquellen und Effekten variieren.

In der Anzeige	Beschreibung
STANDARD	Klang optimieren.
MUSIC	Behaglicher und natürlicher Klang.
CINEMA	Sie können einen immersiveren Kino-Surround-Sound genießen.
FLAT	Gleichmäßiger Klang.
BOOST	Verstärken der Mitteltöne zur Optimierung des Klangs.
TRE / BASS (TREBLE / BASS)	Bässe und Höhen verstärken.

#### Hinweis

- Bei bestimmten Klangeffekten ist bei einigen Lautsprechern kein oder nur ein sehr leiser Ton zu hören. Hierbei handelt es sich um keine Störung, sondern um eine Eigenschaft des Klangmodus und der Audioquelle.
- Der Klangmodus muss nach einem Wechsel der Eingangsquelle u. U. zurückgesetzt werden, in manchen Fällen selbst nach einem Wechsel der Tonspur.

## Automatische Lautstärkenregelung

Dieses Gerät unterstützt die automatische Lautstärkefunktion und stellt die Lautstärke auf einen angenehmen Wert ein.


Drücken Sie bei zu lautem oder zu leisem Ton die Taste **AUTO VOLUME** auf der Fernbedienung. Daraufhin wird die Lautstärke auf einen angenehmen Wert eingestellt.

Um diese Funktion zu beenden, drücken Sie diese Taste erneut.

## Höhen/Bässe einstellen

Der Klang für die Höhen und Bässe kann nach Wunsch eingestellt werden.

HÖHEN/BÄSSE: -5 dB bis 5 dB

1. Drücken Sie mehrmals die Taste , um die TREBLE und BASS auszuwählen.
2. Stellen Sie mit den Tasten **VOL +/—** den Klang ein.

## Klangpegel des Subwoofers einstellen

Der Klang des Subwoofers kann von -20 dB bis +6 dB eingestellt werden.


Stellen Sie mit den Tasten **WOOFER LEVEL ^** bzw. **WOOFER LEVEL v** den Klang des Subwoofers ein.

## Nachtmodus


Diese Funktion ist nützlich, um Spielfilme bei Nacht mit geringer Lautstärke anzuschauen.

Drücken Sie die Taste  auf der Fernbedienung.

Hier kann der Nachtmodus aktiviert werden.

Drücken Sie zum Beenden des Nachtmodus die Taste  nochmals.

# Fehlersuche

STÖRUNG	URSACHE & BEHEBUNG
Dieses Gerät funktioniert nicht einwandfrei.	<ul style="list-style-type: none"> <li>• Schalten Sie dieses Gerät und das verbundene externe Gerät (Fernsehgerät, Woofer, DVD-Player, Verstärker, etc.) aus und danach wieder an.</li> <li>• Ziehen Sie das Netzkabel dieses Gerätes sowie des verbundenen externen Gerätes (Fernsehgerät, Woofer, DVD-Player, Verstärker, etc.) aus der Steckdose und stecken Sie es danach wieder ein.</li> <li>• Beim Ausschalten des Gerätes werden die vorherigen Einstellungen u. U. nicht gespeichert.</li> </ul>
Kein Strom.	<ul style="list-style-type: none"> <li>• Das Netzkabel ist ausgestöpselt. Schließen Sie das Netzkabel an.</li> <li>• Überprüfen Sie die Funktion der Steckdose mit anderen Elektrogeräten.</li> </ul>
Kein Ton.	<ul style="list-style-type: none"> <li>• Es wurde die verkehrte Eingangsquelle gewählt. Prüfen Sie die Eingangsquelle und wählen Sie die Richtige.</li> <li>• Die Stummschaltung ist aktiviert. Drücken Sie auf  (Stumm) oder regeln Sie die Lautstärke, um die Stummschaltung zu annullieren.</li> <li>• Sofern sie eine Verbindung mit externen Geräten nutzen (set top box, <b>Bluetooth</b> Geräte, etc.), passen sie ihr Volumenlevel des Gerätes an.</li> </ul>
Kein Ton über den Subwoofer	<ul style="list-style-type: none"> <li>• Stellen Sie eine Verbindung zwischen Gerät und Subwoofer her. (Siehe Seite 12.)</li> </ul>
Keine Anzeige	<ul style="list-style-type: none"> <li>• Die DISPLAY OFF-Funktion ist deaktiviert. Drücken Sie wiederholt auf <b>SLEEP</b>, um die Funktion zu deaktivieren. (Siehe Seite 14)</li> </ul>
Die Fernbedienung funktioniert nicht richtig.	<ul style="list-style-type: none"> <li>• Die Fernbedienung ist zu weit vom Gerät entfernt. Die Fernbedienung sollte nicht weiter als 7 m entfernt verwendet werden.</li> <li>• Zwischen Fernbedienung und Gerät befindet sich ein Hindernis. Entfernen Sie das Hindernis.</li> <li>• Die Batterie der Fernbedienung ist leer. Erneuern Sie bitte die Batterien.</li> </ul>
Die AUTO POWER-Funktion funktioniert nicht.	<ul style="list-style-type: none"> <li>• Überprüfen Sie die Verbindung zu externen Geräten wie TV, DVD/Blu-Ray-Player oder <b>Bluetooth</b>-Gerät.</li> <li>• Je nach angeschlossenem Gerät ist diese Funktion u. U. nicht verfügbar.</li> </ul>
LG Sound Sync funktioniert nicht.	<ul style="list-style-type: none"> <li>• Überprüfen sie, ob ihr LG TV LG Sound Sync unterstützt.</li> <li>• Überprüfen sie die Verbindung von LG Sound Sync (Optisch oder Drahtlos).</li> <li>• Überprüfen sie die Ton Einstellungen ihres TV Gerätes und dieser Einheit.</li> </ul>



STÖRUNG	URSACHE & BEHEBUNG
Falls Sie das Gefühl haben, der Ton des Gerätes ist zu leise.	<p>Überprüfen Sie unten stehende Details und nehmen Sie die notwendigen Änderungen vor.</p> <ul style="list-style-type: none"><li>• Ändern Sie über die Fernbedienung den Status der DRC-Funktion von [ON] auf [OFF].</li><li>• Ändern Sie die AUDIO DIGITAL OUT (AUDIO DIGITAL AUS) -Einstellung im Setup-Menü des TVs von [PCM] auf [AUTO] oder [BITSTREAM]. Hierfür muss die Sound-Leiste mit dem TV verbunden sein.</li><li>• Ändern Sie die AUDIO DIGITAL OUT (AUDIO DIGITAL AUS) -Einstellung im Setup-Menü des Players von [PCM] auf [PRIMARY PASS-THROUGH] oder [BITSTREAM]. Hierfür muss die Sound-Leiste mit dem Player verbunden sein.</li><li>• Deaktivieren Sie im Setup-Menü des Players die Audio DRC-Einstellung auf [OFF].</li></ul>

## Marken und Lizenzen

Alle anderen Markennamen sind Markenzeichen der jeweiligen Eigentümer.



Hergestellt mit Genehmigung von Dolby Laboratories. Dolby und das Doppel-D-Symbol sind Markenzeichen von Dolby Laboratories.



Hinweise zu DTS-Patenten finden Sie unter <http://patents.dts.com>. Hergestellt mit Genehmigung von DTS Licensing Limited. DTS, das Symbol sowie DTS und das Symbol gemeinsam sind eingetragene Markenzeichen, und DTS Digital Surround ist ein Markenzeichen von DTS, Inc. © DTS, Inc. Alle Rechte vorbehalten.



Die **Bluetooth** Wireless-Technologie ermöglicht die Funkübertragung zwischen elektronischen Geräten.

Bei der Verbindung mehrere Geräte über die **Bluetooth** Wireless-Technologie fallen keinerlei Gebühren an. Verbindungen mit Hilfe der **Bluetooth** Wireless-Technologie über ein Mobiltelefon können in Reihenschaltung betrieben werden.

Die **Bluetooth** Markennamen und Logos sind Eigentum der Bluetooth SIG, Inc. LG Electronics besitzt eine Genehmigung für die Verwendung dieser Marken.

Alle anderen Markennamen und Handelsbezeichnungen sind Eigentum der jeweiligen Besitzer.

# Technische Daten

Allgemein (LAS350B/LAC450B)	
Stromversorgung	Siehe Hauptetikett auf dem Gerät.
Leistungsaufnahme	Siehe Hauptetikett auf dem Gerät.
	Bereitschaftsbetrieb Netzwerk: 0,5 W (Wenn sämtliche Netzwerkanschlüsse aktiviert sind.)
Gesamtabmessungen (B x H x T)	880 mm x 59 mm x 90 mm
Gesamtgewicht (Ca.)	1,9 kg
Betriebstemperatur	5 °C bis 35 °C
Luftfeuchtigkeit während des Betriebs	5 % bis 90 %

Eingänge/Ausgänge	
OPT. IN	3 V (p-p), Optische Buchse x 1
PORT. IN	0,5 Vrms (3,5 mm Stereo-Buchse) x 1
Unterstützte Sampling-Frequenz für den digitalen Audioeingang	32 kHz, 44,1 kHz, 48 kHz, 96 kHz

Verstärker	
Gesamt	120 W
Vorderseite	25 W x 2 (6 Ω bei 1 kHz)
Tieftöner	70 W (4 Ω bei 100 Hz)
THD	10 %

Tieftöner (S35A1-W)	
Typ	1-Weg-1-Lautsprecher
Widerstand	4 Ω
Nenningangsleistung	70 W
Max. Eingangsleistung	140 W
Gesamtabmessungen (B x H x T)	156 mm x 300 mm x 288 mm
Gesamtgewicht (Ca.)	2,9 kg

Bluetooth	
Codec	SBC

- Änderungen an Ausführung und technischen Daten sind ohne Vorankündigung vorbehalten.

# Wartung

## Umgang mit dem Gerät

### Transport des Gerätes

Bitte bewahren Sie die Originalverpackung auf. Um einen ausreichenden Schutz beim Transport des Gerätes zu erreichen, verpacken Sie das Gerät in der Originalverpackung.

### Reinigung der äußeren Oberflächen

- Verwenden Sie keine flüchtigen Flüssigkeiten, wie Insektensprays.
- Durch zu starken Druck beim Abwischen können die Oberflächen beschädigt werden.
- Gummi- oder Plastikteile sollten das Gerät nicht längere Zeit berühren.

### Reinigung des Gerätes

Verwenden Sie zur Reinigung des Players ein weiches, trockenes Tuch. Verwenden Sie bei starken Verschmutzungen einen milden Reiniger. Verwenden Sie keine starken Lösungen wie Alkohol, Benzin oder Verdünner.

